



ที่ พร ๐๐๒๓.๓/ว ๑๐๐

สำนักงานส่งเสริมการปกครองท้องถิ่น
จังหวัดแพร่ ถนนราษฎร์อุทิศ พร ๕๕๐๐๐

๑๘ มีนาคม ๒๕๕๘

เรื่อง การคัดเลือกผู้ประกอบวิชาชีพทางการศึกษา เพื่อรับรางวัลหนึ่งแสนครูดี ประจำปี พ.ศ. ๒๕๕๘
เรียน นายองค์การบริหารส่วนจังหวัดแพร่ นายเทศมนตรีเมืองแพร่ ท้องถิ่นอำเภอทุกอำเภอ
สิ่งที่ส่งมาด้วย ประกาศครุสภา เรื่อง การคัดเลือกผู้ประกอบวิชาชีพทางการศึกษาเพื่อรับรางวัล
หนึ่งแสนครูดี ประจำปี พ.ศ. ๒๕๕๘ จำนวน ๑ ชุด

ด้วยได้รับแจ้งว่า สำนักงานเลขาธิการครุสภา กำหนดให้มีการคัดเลือกผู้ประกอบวิชาชีพ
ทางการศึกษาเพื่อรับรางวัลหนึ่งแสนครูดี ประจำปี ๒๕๕๘ เพื่อเป็นการสร้างแรงจูงใจให้ผู้ประกอบวิชาชีพ
ทางการศึกษาที่มีความมุ่งมั่น ตั้งใจประกอบวิชาชีพด้วยการครองตน ครองคน ครองงาน จนเป็นแบบอย่าง
ของผู้มีจิตวิญญาณครู โดยผู้ที่ได้รับคัดเลือกจะได้รับรางวัลเข็มเชิดชูเกียรติ “ หนึ่งแสนครูดี ” และเกียรติบัตร
ในการนี้ขอให้องค์การปกครองส่วนท้องถิ่นที่มีโรงเรียนในสังกัดดำเนินการแล้วรายงานให้จังหวัดทราบ
ภายในวันที่ ๑๕ มิถุนายน ๒๕๕๘ รายละเอียดปรากฏตามสิ่งที่ส่งมาด้วย หรือศึกษาข้อมูลเพิ่มเติมที่
www.ksp.or.th

จึงเรียนมาเพื่อดำเนินการต่อไป สำหรับอำเภอให้แจ้งเทศบาลตำบลและองค์การบริหาร-
ส่วนตำบลในเขตพื้นที่ที่มีโรงเรียนในสังกัดทราบด้วย

ขอแสดงความนับถือ

(นายรุ่งโรจน์ สุนทร)

หัวหน้ากลุ่มงานกฎหมาย ระเบียบและร้องทุกข์ รักษาราชการแทน
ท้องถิ่นจังหวัดแพร่

กลุ่มงานส่งเสริมและพัฒนาท้องถิ่น

โทรสาร/โทรสาร ๐๕๔ - ๕๓๔๕๐๔ - ๕ ต่อ ๑๒



ประกาศคุรุสภา

เรื่อง การคัดเลือกผู้ประกอบวิชาชีพทางการศึกษา เพื่อรับรางวัลหนึ่งแสนครูดี ประจำปี พ.ศ. ๒๕๕๘

คุรุสภา ในฐานะสภาครูและบุคลากรทางการศึกษา มีหน้าที่ส่งเสริม สนับสนุน ยกย่อง และ
ผดุงเกียรติผู้ประกอบวิชาชีพทางการศึกษา ตามพระราชบัญญัติสภาครูและบุคลากรทางการศึกษา พ.ศ. ๒๕๔๖
มาตรา ๙(๕)(๖) ดังนั้น คุรุสภาจึงกำหนดให้มีการคัดเลือกผู้ประกอบวิชาชีพทางการศึกษา เพื่อรับรางวัล
หนึ่งแสนครูดี ประจำปี พ.ศ. ๒๕๕๘ เพื่อเป็นการสร้างแรงจูงใจให้ผู้ประกอบวิชาชีพทางการศึกษา
ที่มีความมุ่งมั่น ตั้งใจประกอบวิชาชีพด้วยการครองตน ครองคน ครองงาน จนเป็นแบบอย่างของผู้มีจิตวิญญาณครู
รวมทั้งเพื่อกระตุ้นให้ผู้ประกอบวิชาชีพที่ยังไม่ได้รับการยกย่อง ได้เร่งพัฒนางานและพัฒนาตนให้เหมาะสมกับ
การเป็นครูดี ซึ่งจะส่งผลต่อการพัฒนาคุณภาพเยาวชนและการศึกษาของชาติต่อไป โดยมีรายละเอียด ดังนี้

๑. วัตถุประสงค์

๑. เพื่อสร้างขวัญและกำลังใจให้แก่ผู้ประกอบวิชาชีพทางการศึกษา
๒. เพื่อยกย่องเชิดชูเกียรติผู้ประกอบวิชาชีพทางการศึกษาที่มีการประพฤติปฏิบัติตนเป็น
แบบอย่างที่ดีในการครองตน ครองคน ครองงาน
๓. เพื่อเป็นแบบอย่างให้แก่ผู้ประกอบวิชาชีพทางการศึกษาอื่น ได้ประพฤติปฏิบัติตนตาม

๒. คุณสมบัติ

คุณสมบัติของผู้ประกอบวิชาชีพทางการศึกษาที่ได้รับการคัดเลือก มีดังนี้

๑. ปัจจุบัน เป็นผู้มีใบอนุญาตประกอบวิชาชีพทางการศึกษา ตามพระราชบัญญัติสภาครู
และบุคลากรทางการศึกษา พ.ศ. ๒๕๔๖

๒. เป็นผู้ดำรงตำแหน่งผู้ประกอบวิชาชีพทางการศึกษา ดังนี้

๒.๑ ผู้ประกอบวิชาชีพครู ต้องมีระยะเวลาการปฏิบัติงานในหน้าที่ตามตำแหน่ง
ต่อเนื่องกันไม่น้อยกว่า ๕ ปี นับถึงวันออกประกาศ

๒.๒ ผู้ประกอบวิชาชีพผู้บริหารสถานศึกษา ผู้บริหารการศึกษา หรือศึกษานิเทศก์
ต้องมีระยะเวลาการปฏิบัติงานในหน้าที่ที่ดำรงตำแหน่งแล้วแต่กรณี ต่อเนื่องกันไม่น้อยกว่า ๒ ปี
นับถึงวันออกประกาศ

๓. ไม่เคยเป็นผู้ได้รับรางวัลหนึ่งแสนครูดี มาก่อน

๔. ไม่เคยเป็นผู้ประพฤติบกพร่องในศีลธรรมอันดี

๕. ไม่เป็นผู้ประพฤติตนเกี่ยวข้องกับอบายมุข หรือสิ่งเสพติดจนขาดสติ หรือแสดงกิริยา
ไม่สุภาพจนเป็นที่รังเกียจของเพื่อนร่วมวิชาชีพ ชุมชน หรือสังคมทั้งด้านส่วนตัวและครอบครัว

๖. เป็นผู้ไม่เคยถูกลงโทษทางวินัย มาก่อน

๗. เป็นผู้มีความสามารถในการครองตน ครองคน ครองงาน โดยมีผู้บังคับบัญชารับรองตามแบบ
ประเมินที่คุรุสภากำหนด

๓. เกณฑ์การคัดเลือก

การคัดเลือกผู้ประกอบการวิชาชีพทางการศึกษา ประกอบด้วยเกณฑ์ ๓ ด้าน ดังนี้

๓.๑ ด้านการครองตน (วินัย คุณธรรม จริยธรรม และจรรยาบรรณวิชาชีพ)

- มีความประพฤติเป็นแบบอย่างที่ดีทั้งทางกาย วาจา ใจ
- มีวินัยในตนเอง สำรวม ระวังความประพฤติ ละเว้นจากอบายมุข
- มีความขยันหมั่นเพียร อุตสาหะ
- มีความซื่อสัตย์สุจริต และจริงใจในการปฏิบัติงาน
- เป็นผู้พัฒนาตนเอง ทันต่อเหตุการณ์ วิทยาการ ตามสภาพเศรษฐกิจและสังคมอยู่เสมอ

๓.๒ ด้านการครองคน (คุณลักษณะที่ดีต่อผู้อื่นและสังคม)

- รักเมตตา และเอาใจใส่ต่อศิษย์ ผู้ได้บังคับบัญชา เพื่อนร่วมงาน และผู้บังคับบัญชา
- วางตนเป็นกลาง ใจกว้างยอมรับฟังความคิดเห็นของผู้ร่วมงาน โดยเห็นประโยชน์ของส่วนรวมเป็นสำคัญ
- รับผิดชอบต่อวิชาชีพ และเป็นสมาชิกที่ดีต่อองค์กรวิชาชีพ
- มีลักษณะความเป็นผู้นำในการอนุรักษ์ พัฒนาเศรษฐกิจ สังคม ศาสนา ศิลปวัฒนธรรม ภูมิปัญญา สิ่งแวดล้อม

๓.๓ ด้านการครองงาน (การปฏิบัติงาน)

- มีความสามารถทางวิชาการ ภารมีความรู้ ความเข้าใจในสิ่งที่ปฏิบัติอย่างแท้จริง
- ไม่เรียนรู้อย่างผิวเผินและติดตามความก้าวหน้าของข้อมูลข่าวสาร และข้อมูลทางวิชาการนำมาพัฒนางานและพัฒนาตนเองอย่างสม่ำเสมอ
- กระตือรือร้นหาสาเหตุของปัญหาในงาน และหาแนวทางแก้ไขได้ดียิ่งเสมอ
- วิเคราะห์ พัฒนา และปรับปรุงงานให้มีประสิทธิภาพให้เป็นที่ยอมรับ
- มีความคิดริเริ่มสร้างสรรค์นวัตกรรม สื่อ เพื่อเสริมสร้างความเข้มแข็งในการปฏิบัติงานได้อย่างมีประสิทธิภาพ

๔. หลักเกณฑ์และวิธีดำเนินการคัดเลือก

หลักเกณฑ์และวิธีดำเนินการคัดเลือกให้เป็นไปตามแนบท้ายประกาศนี้

๕. การบันทึกข้อมูลลงในระบบ “หนึ่งแสนครูดี ๒๕๕๘”

ครูสภาเขตพื้นที่การศึกษา และ หน่วยงานต้นสังกัด สามารถบันทึกข้อมูลลงในระบบ “หนึ่งแสนครูดี ๒๕๕๘” ได้ตั้งแต่วันที่ ๒๐ มิถุนายน ถึง วันที่ ๓๑ กรกฎาคม พ.ศ. ๒๕๕๘

กรณีมีความประสงค์จะแก้ไขหรือปรับปรุงข้อมูล หรือมีความคลาดเคลื่อนในการลงระบบเทคโนโลยีสารสนเทศ “หนึ่งแสนครูดี ๒๕๕๘” ให้แจ้งเป็นหนังสือไปยังสำนักงานเลขาธิการคุรุสภา สำนักยกย่องเชิดชูเกียรติวิชาชีพโดยเร็ว เพื่อทำการเปิดระบบให้สามารถบันทึกแก้ไขหรือปรับปรุงข้อมูลได้เป็นรายหน่วยงาน

๖. การคัดค้านและการเพิกถอน

๖.๑ การคัดค้าน

ผู้ที่ประสงค์จะคัดค้านการเสนอชื่อบุคคลใด ตามรายชื่อที่ประกาศฯ ให้ยื่นคำคัดค้านภายใน ๑๐ วันทำการ นับแต่วันที่มีการประกาศรายชื่อนั้น

(๑) การคัดค้านให้ทำเป็นหนังสือ ระบุเหตุของการคัดค้านว่าผู้ที่ได้รับการเสนอชื่อขาดคุณสมบัติข้อใด อย่างไร ให้ยื่นต่อประธานกรรมการคุรุสภาเขตพื้นที่การศึกษา หรือหน่วยงานต้นสังกัด แล้วแต่กรณี

(๒) คณะกรรมการคุรุสภาเขตพื้นที่การศึกษา หรือหน่วยงานต้นสังกัด แล้วแต่กรณี พิจารณาการคัดค้านฯ และประกาศผลการพิจารณาให้แล้วเสร็จภายใน ๑๐ วันทำการ

๖.๒ การเพิกถอน

เมื่อปรากฏภายหลังว่าผู้ที่ได้รับการคัดเลือกให้ได้รับรางวัล “หนึ่งแสนครูดี” เป็นผู้ขาดคุณสมบัติตามที่กำหนด ให้คุรุสภาเขตพื้นที่การศึกษา หรือ หน่วยงานต้นสังกัด แล้วแต่กรณี แจ้งให้สำนักงานเลขาธิการคุรุสภาทราบทันที เพื่อดำเนินการเพิกถอนชื่อต่อไป

๗. รางวัล “หนึ่งแสนครูดี” ประกอบด้วย

(๑) เข็มรางวัลเชิดชูเกียรติ “หนึ่งแสนครูดี”

(๒) เกียรติบัตร “หนึ่งแสนครูดี”

๘. การประกาศผลผู้ได้รับการคัดเลือก

คุรุสภา จะประกาศผลการคัดเลือกผู้ได้รับรางวัลหนึ่งแสนครูดี ประจำปี พ.ศ. ๒๕๕๘ ภายในเดือนพฤศจิกายน พ.ศ. ๒๕๕๘ ที่ <http://www.ksp.or.th> “หนึ่งแสนครูดี ๒๕๕๘” คำวินิจฉัยของคุรุสภา ถือเป็นที่สุด

๙. การมอบรางวัล

มอบรางวัล “หนึ่งแสนครูดี” ในวันครูที่ ๑๖ มกราคม ๒๕๕๙

ประกาศ ณ วันที่ ๒๗ กุมภาพันธ์ พ.ศ. ๒๕๕๘

(ศาสตราจารย์ไพฑูรย์ สินสารัตน์)

ประธานกรรมการคุรุสภา

หลักเกณฑ์และวิธีดำเนินการคัดเลือกผู้ประกอบวิชาชีพทางการศึกษา เพื่อรับรางวัลหนึ่งแสนครูดี ประจำปี พ.ศ. ๒๕๕๘

หลักเกณฑ์และวิธีดำเนินการคัดเลือก

ให้หน่วยงานต่าง ๆ ดังต่อไปนี้ ดำเนินการคัดเลือกผู้ประกอบวิชาชีพทางการศึกษา ประกอบด้วย ครู ผู้บริหารสถานศึกษา ผู้บริหารการศึกษา และศึกษานิเทศก์ ในสังกัดไม่เกินร้อยละ ๒๐ ของผู้ประกอบวิชาชีพทางการศึกษาประเภทนั้น ๆ ดังนี้

๑. สถานศึกษา คัดเลือกผู้ประกอบวิชาชีพครู และรองผู้บริหารสถานศึกษา ดังนี้

(๑) สถานศึกษาทุกสังกัด เสนอรายชื่อผู้ประกอบวิชาชีพครู ที่มีคุณสมบัติและคุณลักษณะตามข้อ ๒ และ ๓ ต่อคณะกรรมการสถานศึกษานั้น พิจารณาคัดเลือกผู้ประกอบวิชาชีพครู ที่สมควรได้รับรางวัลหนึ่งแสนครูดี จำนวนไม่เกินร้อยละ ๒๐ ของจำนวนผู้ประกอบวิชาชีพครู ในสถานศึกษานั้น ๆ แล้วจัดเรียงลำดับผู้ได้รับการคัดเลือก พร้อมแบบเสนอขอรับการคัดเลือก ส่งไปยัง คุรุสภาเขตพื้นที่การศึกษา หรือหน่วยงานต้นสังกัด แล้วแต่กรณี ภายในวันที่ ๘ มิถุนายน พ.ศ. ๒๕๕๘

(๒) สถานศึกษาทุกสังกัด เสนอรายชื่อรองผู้บริหารสถานศึกษา ที่มีคุณสมบัติและคุณลักษณะตามข้อ ๒ และ ๓ ต่อคณะกรรมการสถานศึกษา พิจารณาคัดเลือก รองผู้บริหารสถานศึกษา ที่สมควรได้รับรางวัลหนึ่งแสนครูดี จำนวนไม่เกินร้อยละ ๒๐ ของจำนวนผู้ประกอบวิชาชีพผู้บริหารสถานศึกษา ในสถานศึกษานั้น ๆ แล้วส่งรายชื่อไปยัง คุรุสภาเขตพื้นที่การศึกษา หรือหน่วยงานต้นสังกัด พร้อมแบบเสนอขอรับการคัดเลือก ภายในวันที่ ๘ มิถุนายน พ.ศ. ๒๕๕๘

(๓) โรงเรียนมหิตลวิทย์านุสรณ์ พิจารณาคัดเลือกผู้ประกอบวิชาชีพครูและผู้บริหารสถานศึกษา ที่มีคุณสมบัติและคุณลักษณะตามข้อ ๒ และ ๓ ที่สมควรได้รับรางวัลหนึ่งแสนครูดี จำนวนไม่เกินร้อยละ ๒๐ ของจำนวนผู้ประกอบวิชาชีพประเภทนั้น ๆ พร้อมแบบเสนอขอรับการคัดเลือก แล้วจัดส่งเฉพาะรายชื่อโดยจัดเรียงลำดับผู้ได้รับการคัดเลือกพร้อมประกาศ ฯ ไปยังสำนักงานเลขาธิการคุรุสภา ผ่านระบบเทคโนโลยีสารสนเทศ “หนึ่งแสนครูดี ๒๕๕๘” ภายในวันที่ ๓๑ กรกฎาคม ๒๕๕๘

สถานศึกษาใดที่มีผู้ประกอบวิชาชีพครู หรือ รองผู้บริหารสถานศึกษา น้อยกว่า ๕ คน ให้เสนอชื่อผู้ที่สมควรได้รับรางวัลหนึ่งแสนครูดีได้ ๑ คน ทั้งนี้ ให้อยู่ในดุลพินิจของคณะกรรมการสถานศึกษานั้น หรือ โรงเรียนมหิตลวิทย์านุสรณ์ แล้วแต่กรณี

๒. คุรุสภาเขตพื้นที่การศึกษา (ยกเว้นคุรุสภาเขตพื้นที่การศึกษารุงเทพมหานคร เขต ๑ และ เขต ๒) ดำเนินการ ดังนี้

เสนอคณะกรรมการคุรุสภาเขตพื้นที่การศึกษา พิจารณาคัดเลือกผู้ประกอบวิชาชีพครู ผู้บริหารสถานศึกษา รองผู้อำนวยการเขตพื้นที่การศึกษาประถมศึกษา และศึกษานิเทศก์ แล้วแต่กรณี ในสังกัดสำนักงานเขตพื้นที่การศึกษาประถมศึกษา ในแต่ละเขตพื้นที่การศึกษา และสำนักงานคณะกรรมการส่งเสริมการศึกษาเอกชน ภายในจังหวัด ดังนี้

(๑) ผู้ประกอบวิชาชีพครูและรองผู้บริหารสถานศึกษา

คณะกรรมการคุรุสภาเขตพื้นที่การศึกษา พิจารณาคัดเลือกผู้ประกอบวิชาชีพครู และรองผู้บริหารสถานศึกษา ที่ผ่านการพิจารณาจากคณะกรรมการสถานศึกษา ตามข้อ ๑ **พร้อมแบบเสนอขอรับการคัดเลือก** จำนวนไม่เกินร้อยละ ๒๐ ของจำนวนผู้ประกอบวิชาชีพประเภทนั้น ๆ แล้วจัดส่งเฉพาะรายชื่อโดยจัดเรียงลำดับผู้ได้รับการคัดเลือกพร้อมประกาศฯ ไปยังสำนักงานเลขาธิการคุรุสภาผ่านระบบเทคโนโลยีสารสนเทศ “หนึ่งแสนครูดี ๒๕๕๘” ภายในวันที่ ๓๑ กรกฎาคม พ.ศ. ๒๕๕๘

ทั้งนี้ การดำเนินการคัดเลือกผู้ประกอบวิชาชีพผู้บริหารสถานศึกษา (รองผู้บริหารสถานศึกษา) ในแต่ละสถานศึกษา เมื่อประกาศผลการคัดเลือกแล้ว ต้องไม่เกินจำนวนร้อยละ ๒๐ ของจำนวนผู้ประกอบวิชาชีพผู้บริหารสถานศึกษา ในแต่ละเขตพื้นที่การศึกษานั้น ๆ

(๒) ผู้ประกอบวิชาชีพผู้บริหารสถานศึกษา รองผู้อำนวยการเขตพื้นที่การศึกษาประถมศึกษา และศึกษานิเทศก์

คณะกรรมการคุรุสภาเขตพื้นที่การศึกษา พิจารณาคัดเลือกผู้ประกอบวิชาชีพผู้บริหารสถานศึกษา รองผู้อำนวยการเขตพื้นที่การศึกษาประถมศึกษา และศึกษานิเทศก์ แล้วแต่กรณี ในสังกัดสำนักงานเขตพื้นที่การศึกษาประถมศึกษา และ สำนักงานคณะกรรมการส่งเสริมการศึกษาเอกชน (ยกเว้นในกรุงเทพมหานคร) ที่มีคุณสมบัติและคุณลักษณะตามข้อ ๒ และข้อ ๓ **พร้อมแบบเสนอขอรับการคัดเลือก** จำนวนไม่เกินร้อยละ ๒๐ ของจำนวนผู้ประกอบวิชาชีพประเภทนั้น ๆ แล้วจัดส่งเฉพาะรายชื่อโดยจัดเรียงลำดับผู้ได้รับการคัดเลือกในแต่ละประเภทพร้อมประกาศฯ ไปยังสำนักงานเลขาธิการคุรุสภา ผ่านระบบเทคโนโลยีสารสนเทศ “หนึ่งแสนครูดี ๒๕๕๘” ภายในวันที่ ๓๑ กรกฎาคม พ.ศ. ๒๕๕๘

ทั้งนี้ คณะกรรมการคุรุสภาเขตพื้นที่การศึกษา จะพิจารณาคัดเลือกผู้ประกอบวิชาชีพทางการศึกษา ทั้งข้อ (๑) และ (๒) ด้วย

๓. สำนักงานเขตพื้นที่การศึกษามัธยมศึกษา ดำเนินการ ดังนี้

เสนอคณะกรรมการเขตพื้นที่การศึกษามัธยมศึกษา ดำเนินการคัดเลือกผู้ประกอบวิชาชีพครูผู้บริหารสถานศึกษา รองผู้อำนวยการเขตพื้นที่การศึกษา และศึกษานิเทศก์ ดังนี้

(๑) ผู้ประกอบวิชาชีพครูและรองผู้บริหารสถานศึกษา

คณะกรรมการเขตพื้นที่การศึกษามัธยมศึกษา พิจารณาคัดเลือกผู้ประกอบวิชาชีพครูและรองผู้บริหารสถานศึกษา ที่ผ่านการพิจารณาจากคณะกรรมการสถานศึกษา ตามข้อ ๑ **พร้อมแบบเสนอขอรับการคัดเลือก** จำนวนไม่เกินร้อยละ ๒๐ ของจำนวนผู้ประกอบวิชาชีพประเภทนั้น ๆ แล้วจัดส่งเฉพาะรายชื่อ โดยจัดเรียงลำดับผู้ได้รับการคัดเลือกพร้อมประกาศฯ ไปยังสำนักงานเลขาธิการคุรุสภา ผ่านระบบเทคโนโลยีสารสนเทศ “หนึ่งแสนครูดี ๒๕๕๘” ภายในวันที่ ๓๑ กรกฎาคม พ.ศ. ๒๕๕๘

ทั้งนี้ การดำเนินการคัดเลือกผู้ประกอบวิชาชีพผู้บริหารสถานศึกษา (รองผู้บริหารสถานศึกษา) ในแต่ละสถานศึกษา เมื่อประกาศผลการคัดเลือกแล้ว ต้องไม่เกินจำนวนร้อยละ ๒๐ ของจำนวนผู้ประกอบวิชาชีพผู้บริหารสถานศึกษา ในแต่ละเขตพื้นที่การศึกษา นั้น ๆ

(๒) ผู้ประกอบวิชาชีพผู้บริหารสถานศึกษา รองผู้อำนวยการเขตพื้นที่การศึกษา และศึกษานิเทศก์

คณะกรรมการเขตพื้นที่ศึกษามัธยมศึกษา พิจารณาคัดเลือกผู้ประกอบวิชาชีพผู้บริหารสถานศึกษา รองผู้อำนวยการเขตพื้นที่การศึกษา และศึกษานิเทศก์ ที่มีคุณสมบัติตามข้อ ๒ และข้อ ๓ **พร้อมแบบเสนอขอรับการคัดเลือก** จำนวนไม่เกินร้อยละ ๒๐ ของจำนวนผู้ประกอบวิชาชีพประเภทนั้นๆ แล้วจัดส่งเฉพาะรายชื่อโดยจัดเรียงลำดับผู้ได้รับการคัดเลือกในแต่ละประเภท พร้อมประกาศฯ ไปยังสำนักงานเลขาธิการคุรุสภา ผ่านระบบเทคโนโลยีสารสนเทศ “หนึ่งแฉนครูดี ๒๕๕๘” ภายในวันที่ ๓๑ กรกฎาคม พ.ศ. ๒๕๕๘

ทั้งนี้ คณะกรรมการเขตพื้นที่ศึกษามัธยมศึกษา จะพิจารณาคัดเลือกผู้ประกอบวิชาชีพทางการศึกษา ทั้งข้อ (๑) และ (๒) ด้วย

๔. สำนักงานคณะกรรมการการศึกษาขั้นพื้นฐาน ดำเนินการ ดังนี้

พิจารณาคัดเลือกผู้อำนวยการเขตพื้นที่การศึกษาประถมศึกษาและมัธยมศึกษา ที่มีคุณสมบัติตามข้อ ๒ และข้อ ๓ **พร้อมแบบเสนอขอรับการคัดเลือก** จำนวนไม่เกินร้อยละ ๒๐ ของจำนวนผู้อำนวยการเขตพื้นที่การศึกษาประถมศึกษาและผู้อำนวยการเขตพื้นที่ศึกษามัธยมศึกษา แล้วจัดส่งเฉพาะรายชื่อโดยเรียงลำดับผู้ได้รับการคัดเลือกในแต่ละประเภทพร้อมประกาศฯ ไปยังสำนักงานเลขาธิการคุรุสภาผ่านระบบเทคโนโลยีสารสนเทศ “หนึ่งแฉนครูดี ๒๕๕๘” ภายในวันที่ ๓๑ กรกฎาคม พ.ศ. ๒๕๕๘

๕ สำนักงานส่งเสริมการศึกษานอกระบบและการศึกษาตามอัธยาศัย ดำเนินการ ดังนี้

พิจารณาคัดเลือกผู้ประกอบวิชาชีพครู ผู้บริหารสถานศึกษา ผู้บริหารการศึกษา และศึกษานิเทศก์ ดังนี้

(๑) ผู้ประกอบวิชาชีพครูและรองผู้บริหารสถานศึกษา

คณะกรรมการสถานศึกษา กศน. อำเภอ พิจารณาคัดเลือกผู้ประกอบวิชาชีพครู และรองผู้บริหารสถานศึกษา ที่ผ่านการพิจารณาจากสถานศึกษา ตามข้อ ๑ **พร้อมแบบเสนอขอรับการคัดเลือก** จำนวนไม่เกินร้อยละ ๒๐ ของจำนวนผู้ประกอบวิชาชีพประเภทนั้นๆ แล้วจัดส่งรายชื่อโดยจัดเรียงลำดับผู้ได้รับการคัดเลือก**พร้อมแบบเสนอขอรับการคัดเลือก**ทั้งหมดไปยังสำนักงาน กศน.จังหวัด ภายในวันที่ ๘ มิถุนายน พ.ศ. ๒๕๕๘

สำนักงาน กศน.จังหวัด พิจารณาคัดเลือกและจัดส่งรายชื่อโดยจัดเรียงลำดับผู้ได้รับการคัดเลือก**พร้อมแบบเสนอขอรับการคัดเลือก**ฯ ไปยังสำนักงานส่งเสริมการศึกษานอกระบบและการศึกษาตามอัธยาศัย (กศน.) ภายในวันที่ ๑๕ มิถุนายน พ.ศ. ๒๕๕๘

ทั้งนี้ การดำเนินการคัดเลือกผู้ประกอบวิชาชีพผู้บริหารสถานศึกษา (รองผู้บริหารสถานศึกษา) ในแต่ละสถานศึกษา เมื่อประกาศผลการคัดเลือกแล้ว ต้องไม่เกินจำนวนร้อยละ ๒๐ ของจำนวนผู้ประกอบวิชาชีพผู้บริหารสถานศึกษา ในแต่ละจังหวัด

สำนักงานส่งเสริมการศึกษานอกระบบและการศึกษาตามอัธยาศัย (กศน.) พิจารณาคัดเลือกผู้ประกอบวิชาชีพครู และรองผู้บริหารสถานศึกษา ที่สมควรได้รับรางวัลหนึ่งแฉนครูดี จำนวนไม่เกินร้อยละ ๒๐ ของจำนวนผู้ประกอบวิชาชีพประเภทนั้นๆ แล้วจัดส่งเฉพาะรายชื่อโดยจัดเรียงลำดับผู้ได้รับการคัดเลือกพร้อมประกาศฯ ไปยังสำนักงานเลขาธิการคุรุสภา ผ่านระบบเทคโนโลยีสารสนเทศ “หนึ่งแฉนครูดี ๒๕๕๘” ภายในวันที่ ๓๑ กรกฎาคม พ.ศ. ๒๕๕๘

(๒) ผู้ประกอบวิชาชีพผู้บริหารสถานศึกษา และศึกษานิเทศก์

สำนักงาน กศน. จังหวัด พิจิตร คัดเลือกผู้ประกอบวิชาชีพผู้บริหารสถานศึกษา และศึกษานิเทศก์ ที่มีคุณสมบัติและคุณลักษณะตามข้อ ๒ และข้อ ๓ **พร้อมแบบ** เสนอขอรับการคัดเลือกทั้งหมด แล้วส่งไปยังสำนักงานส่งเสริมการศึกษานอกระบบและการศึกษาตามอัธยาศัย (กศน.) ภายในวันที่ ๑๕ มิถุนายน พ.ศ. ๒๕๕๘

สำนักงานส่งเสริมการศึกษานอกระบบและการศึกษาตามอัธยาศัย (กศน.) พิจารณาคัดเลือกผู้ประกอบวิชาชีพครู ผู้บริหารสถานศึกษา และศึกษานิเทศก์ จำนวนไม่เกินร้อยละ ๒๐ ของจำนวนผู้ประกอบวิชาชีพประเภทนั้นๆ แล้วจัดส่งเฉพาะรายชื่อโดยจัดเรียงลำดับผู้ได้รับการคัดเลือกในแต่ละประเภทพร้อมประกาศ ฯ ไปยังสำนักงานเลขาธิการคุรุสภา ผ่านระบบเทคโนโลยีสารสนเทศ “หนึ่งแสนครูดี ๒๕๕๘” ภายในวันที่ ๓๑ กรกฎาคม พ.ศ. ๒๕๕๘

(๓) ผู้ประกอบวิชาชีพผู้บริหารการศึกษา

สำนักงานส่งเสริมการศึกษานอกระบบและการศึกษาตามอัธยาศัย (กศน.) พิจารณาคัดเลือกผู้ประกอบวิชาชีพผู้บริหารการศึกษา ที่มีคุณสมบัติตามข้อ ๒ และข้อ ๓ **พร้อมแบบ** เสนอขอรับการคัดเลือก ฯ จำนวนไม่เกินร้อยละ ๒๐ ของจำนวนผู้ประกอบวิชาชีพนั้น ๆ แล้วจัดส่งเฉพาะรายชื่อโดยจัดเรียงลำดับผู้ได้รับการคัดเลือกในแต่ละประเภทพร้อมประกาศ ฯ ไปยังสำนักงานเลขาธิการคุรุสภา ผ่านระบบเทคโนโลยีสารสนเทศ “หนึ่งแสนครูดี ๒๕๕๘” ภายในวันที่ ๓๑ กรกฎาคม พ.ศ. ๒๕๕๘

ทั้งนี้ สำนักงานส่งเสริมการศึกษานอกระบบและการศึกษาตามอัธยาศัย (กศน.) จะพิจารณาคัดเลือกผู้ประกอบวิชาชีพทางการศึกษา ทั้งข้อ (๑) (๒) และ (๓) ด้วย

๖. สำนักงานคณะกรรมการส่งเสริมการศึกษาเอกชน (เฉพาะกรุงเทพมหานคร)

พิจารณาคัดเลือกผู้ประกอบวิชาชีพครู และผู้บริหารสถานศึกษา ในกรุงเทพมหานครดังนี้

(๑) ผู้ประกอบวิชาชีพครูและรองผู้บริหารสถานศึกษา

คณะกรรมการสถานศึกษา พิจารณาคัดเลือกผู้ประกอบวิชาชีพครูและรองผู้บริหารสถานศึกษา ที่ผ่านการพิจารณาจากข้อ ๑ **พร้อมแบบ** เสนอขอรับการคัดเลือก ฯ จำนวนไม่เกินร้อยละ ๒๐ ของจำนวนผู้ประกอบวิชาชีพประเภทนั้นๆ แล้วจัดส่งรายชื่อโดยจัดเรียงลำดับผู้ได้รับการคัดเลือก **พร้อมแบบ** เสนอขอรับการคัดเลือก ฯ ส่งไปยังสำนักงานคณะกรรมการส่งเสริมการศึกษาเอกชน ภายในวันที่ ๘ มิถุนายน พ.ศ. ๒๕๕๘

(๒) ผู้ประกอบวิชาชีพผู้บริหารสถานศึกษา

สำนักงานคณะกรรมการส่งเสริมการศึกษาเอกชน พิจารณาคัดเลือกผู้ประกอบวิชาชีพผู้บริหารสถานศึกษา ที่มีคุณสมบัติตามข้อ ๒ และข้อ ๓ **พร้อมแบบ** เสนอขอรับการคัดเลือก ฯ จำนวนไม่เกินร้อยละ ๒๐ ของผู้ประกอบวิชาชีพผู้บริหารสถานศึกษา แล้วจัดส่งเฉพาะรายชื่อโดยจัดเรียงลำดับผู้ได้รับการคัดเลือกพร้อมประกาศ ฯ ไปยังสำนักงานเลขาธิการคุรุสภาผ่านระบบเทคโนโลยีสารสนเทศ “หนึ่งแสนครูดี ๒๕๕๘” ภายในวันที่ ๓๑ กรกฎาคม พ.ศ. ๒๕๕๘

ทั้งนี้ การดำเนินการคัดเลือกผู้ประกอบวิชาชีพผู้บริหารสถานศึกษา (รองผู้บริหารสถานศึกษา) ในแต่ละสถานศึกษา เมื่อประกาศผลการคัดเลือกแล้ว ต้องไม่เกินจำนวนร้อยละ ๒๐ ของจำนวนผู้ประกอบวิชาชีพผู้บริหารสถานศึกษา ในกรุงเทพมหานคร

๗. กรมส่งเสริมการปกครองท้องถิ่น กระทรวงมหาดไทย

พิจารณาคัดเลือกผู้ประกอบวิชาชีพครู ผู้บริหารสถานศึกษา และศึกษานิเทศก์ ดังนี้

(๑) ผู้ประกอบวิชาชีพครูและรองผู้บริหารสถานศึกษา

คณะกรรมการสถานศึกษา พิจารณาคัดเลือกผู้ประกอบวิชาชีพครูและรองผู้บริหารสถานศึกษา ที่ผ่านการพิจารณาจากข้อ ๑ **พร้อมแบบเสนอขอรับการคัดเลือกฯ** จำนวนไม่เกินร้อยละ ๒๐ ของจำนวนผู้ประกอบวิชาชีพประเภทนั้นๆ แล้วจัดส่งรายชื่อโดยจัดเรียงลำดับผู้ได้รับการคัดเลือก **พร้อมแบบเสนอขอรับการคัดเลือกฯ** ทั้งหมด ส่งไปยังองค์กรปกครองส่วนท้องถิ่น ประกอบด้วย องค์การบริหารส่วนจังหวัด (อบจ.) องค์การบริหารส่วนตำบล (อบต.) เทศบาล และเมืองพัทยา แล้วแต่กรณี พิจารณาคัดเลือกให้แล้วเสร็จ ภายในวันที่ ๘ มิถุนายน พ.ศ. ๒๕๕๘

องค์กรปกครองส่วนท้องถิ่น พิจารณาคัดเลือกผู้ประกอบวิชาชีพครูและรองผู้บริหารสถานศึกษา แล้วจัดส่งรายชื่อโดยจัดเรียงลำดับผู้ได้รับการคัดเลือก **พร้อมแบบเสนอขอรับการคัดเลือก** ไปยังสำนักงานส่งเสริมการปกครองท้องถิ่นจังหวัด

สำนักงานส่งเสริมการปกครองท้องถิ่นจังหวัด พิจารณาคัดเลือกผู้ประกอบวิชาชีพครูและรองผู้บริหารสถานศึกษาที่สมควรได้รับรางวัลหนึ่งแสนครูดี จำนวนไม่เกินร้อยละ ๒๐ ของจำนวนผู้ประกอบวิชาชีพประเภทนั้นๆ แล้วจัดส่งเฉพาะรายชื่อโดยจัดเรียงลำดับ ผู้ได้รับการคัดเลือกพร้อมประกาศฯ ไปยังสำนักงานเลขาธิการคุรุสภา ผ่านระบบเทคโนโลยีสารสนเทศ “หนึ่งแสนครูดี ๒๕๕๘” ภายในวันที่ ๓๑ กรกฎาคม พ.ศ. ๒๕๕๘

(๒) ผู้ประกอบวิชาชีพผู้บริหารสถานศึกษา และศึกษานิเทศก์

องค์กรปกครองส่วนท้องถิ่น พิจารณาคัดเลือกผู้ประกอบวิชาชีพผู้บริหารสถานศึกษา และศึกษานิเทศก์ ที่มีคุณสมบัติและคุณลักษณะตามข้อ ๒ และข้อ ๓ **พร้อมแบบเสนอขอรับการคัดเลือกฯ** จำนวนไม่เกินร้อยละ ๒๐ ของจำนวนผู้ประกอบวิชาชีพประเภทนั้นๆ แล้วส่งไปยังสำนักงานส่งเสริมการปกครองท้องถิ่นจังหวัด ภายในวันที่ ๑๕ มิถุนายน พ.ศ. ๒๕๕๘

สำนักงานส่งเสริมการปกครองท้องถิ่นจังหวัด พิจารณาคัดเลือกผู้ประกอบวิชาชีพผู้บริหารสถานศึกษา และศึกษานิเทศก์ ที่สมควรได้รับรางวัลหนึ่งแสนครูดี จำนวนไม่เกินร้อยละ ๒๐ ของจำนวนผู้ประกอบวิชาชีพประเภทนั้นๆ แล้วจัดส่งเฉพาะรายชื่อโดยจัดเรียงลำดับผู้ได้รับการคัดเลือกพร้อมประกาศฯ ไปยังสำนักงานเลขาธิการคุรุสภา ผ่านระบบเทคโนโลยีสารสนเทศ “หนึ่งแสนครูดี ๒๕๕๘” ภายในวันที่ ๓๑ กรกฎาคม พ.ศ. ๒๕๕๘

ทั้งนี้ การดำเนินการคัดเลือกผู้ประกอบวิชาชีพผู้บริหารสถานศึกษา (รองผู้บริหารสถานศึกษา) ในแต่ละสถานศึกษา และผู้บริหารสถานศึกษา เมื่อประกาศผลการคัดเลือกแล้ว ต้องไม่เกินจำนวนร้อยละ ๒๐ ของจำนวนผู้ประกอบวิชาชีพผู้บริหารสถานศึกษา ในแต่ละจังหวัด

๘. **หน่วยงานต้นสังกัดอื่น** ประกอบด้วย สำนักงานคณะกรรมการการอาชีวศึกษา สำนักงานคณะกรรมการการอุดมศึกษา สำนักงานการศึกษากรุงเทพมหานคร สำนักบริหารงานการศึกษาพิเศษ สถาบันการพลศึกษา สถาบันบัณฑิตพัฒนศิลป์ และสำนักงานพระพุทธศาสนาแห่งชาติ ดำเนินการคัดเลือก ดังนี้

(๑) ผู้ประกอบวิชาชีพครูและรองผู้บริหารสถานศึกษา

คณะกรรมการสถานศึกษา พิจารณาคัดเลือกผู้ประกอบวิชาชีพครูและรองผู้บริหารสถานศึกษา ที่ผ่านการพิจารณาจากข้อ ๑ พร้อมแบบเสนอขอรับการคัดเลือกฯ จำนวนไม่เกินร้อยละ ๒๐ ของจำนวนผู้ประกอบวิชาชีพประเภทนั้นๆ แล้วจัดส่งรายชื่อโดยจัดเรียงลำดับผู้ได้รับการคัดเลือก พร้อมแบบเสนอขอรับการคัดเลือกฯ แล้วส่งไปยังหน่วยงานต้นสังกัด ภายในวันที่ ๘ มิถุนายน พ.ศ. ๒๕๕๘

(๒) ผู้ประกอบวิชาชีพผู้บริหารสถานศึกษา และศึกษานิเทศก์ (ถ้ามี)

หน่วยงานต้นสังกัด พิจารณาคัดเลือกผู้ประกอบวิชาชีพผู้บริหารสถานศึกษา และศึกษานิเทศก์ ที่มีคุณสมบัติตามข้อ ๒ และข้อ ๓ พร้อมแบบเสนอขอรับการคัดเลือกฯ ทั้งหมด จำนวนไม่เกินร้อยละ ๒๐ ของจำนวนผู้ประกอบวิชาชีพประเภทนั้นๆ แล้วจัดส่งเฉพาะรายชื่อโดยจัดเรียงลำดับผู้ได้รับการคัดเลือกพร้อมประกาศฯ ไปยังสำนักงานเลขาธิการคุรุสภา ผ่านระบบเทคโนโลยีสารสนเทศ “หนึ่งแสนครูดี ๒๕๕๘” ภายในวันที่ ๓๑ กรกฎาคม พ.ศ. ๒๕๕๘

หน่วยงานต้นสังกัด จะพิจารณาคัดเลือกผู้ประกอบวิชาชีพทางการศึกษา ทั้งข้อ (๑) และ (๒) ด้วย

ทั้งนี้ การดำเนินการคัดเลือกผู้ประกอบวิชาชีพผู้บริหารสถานศึกษา (รองผู้บริหารสถานศึกษา) ในแต่ละสถานศึกษา และผู้บริหารสถานศึกษา เมื่อประกาศผลการคัดเลือกแล้ว ต้องไม่เกินจำนวนร้อยละ ๒๐ ของจำนวนผู้ประกอบวิชาชีพผู้บริหารสถานศึกษา ภายในสังกัด

การบันทึกข้อมูลลงในระบบ “หนึ่งแสนครูดี ๒๕๕๘”

สำนักงานเลขาธิการคุรุสภา จะทำการเปิดระบบเทคโนโลยีสารสนเทศ “หนึ่งแสนครูดี ๒๕๕๘” เพื่อให้เข้าทำการบันทึกข้อมูลลงในระบบ ได้ตั้งแต่วันที่ ๒๐ มิถุนายน ถึงวันที่ ๓๑ กรกฎาคม พ.ศ. ๒๕๕๘ เท่านั้น

กรณี มีความประสงค์จะแก้ไขหรือปรับปรุงข้อมูล หรือมีความคลาดเคลื่อนในการลงระบบเทคโนโลยีสารสนเทศ “หนึ่งแสนครูดี ๒๕๕๘” ให้แจ้งเป็นหนังสือไปยังสำนักงานเลขาธิการคุรุสภาโดยเร็ว เพื่อทำการเปิดระบบให้สามารถบันทึกแก้ไขหรือปรับปรุงข้อมูลได้ เป็นรายแห่งและหน่วยงาน

การคัดค้านและการเพิกถอน

๑. การคัดค้าน

ผู้ที่ประสงค์จะคัดค้านการเสนอชื่อบุคคลใด ตามรายชื่อที่ประกาศฯ ให้ยื่นคำคัดค้านภายใน ๑๐ วันทำการ นับแต่วันที่มีการประกาศรายชื่อนั้น

(๑) การคัดค้านให้ทำเป็นหนังสือ ระบุเหตุของการคัดค้านว่าผู้ที่ได้รับการเสนอชื่อขาดคุณสมบัติ ข้อใด อย่างไร ให้ยื่นต่อประธานกรรมการคุรุสภาเขตพื้นที่การศึกษา หรือหน่วยงานต้นสังกัดแล้วแต่กรณี

(๒) คณะกรรมการคุรุสภาเขตพื้นที่การศึกษา หรือหน่วยงานต้นสังกัด แล้วแต่กรณี พิจารณาคัดค้านฯ และประกาศผลการพิจารณาให้แล้วเสร็จภายใน ๑๐ วันทำการ

๒. การเพิกถอน

เมื่อปรากฏภายหลังว่าผู้ที่ได้รับการคัดเลือกให้ได้รับรางวัล “หนึ่งแสนครูดี” เป็นผู้ขาดคุณสมบัติตามที่กำหนด ให้คุรุสภาเขตพื้นที่การศึกษา หรือหน่วยงานต้นสังกัด แล้วแต่กรณี แจ้งให้สำนักงานเลขาธิการคุรุสภาทราบทันที เพื่อดำเนินการเพิกถอนต่อไป

แบบเสนอขอรับการคัดเลือกรางวัลหนึ่งแสนครูดี
ประจำปี พ.ศ. ๒๕๕๘

ตอนที่ ๑

๑. ข้อมูลส่วนบุคคล

ประเภทผู้ประกอบการวิชาชีพ ครู ผู้บริหารสถานศึกษา ศึกษานิเทศก์ ผู้บริหารการศึกษา

เลขที่บัตรประชาชน ----

เลขที่ใบอนุญาตประกอบวิชาชีพ

ชื่อ นาย นาง นางสาว.....นามสกุล.....

NAMESURNAME.....

เพศ หญิง ชาย อายุ.....ปี

สถานภาพ โสด สมรส อื่น ๆ.....

ตำแหน่งปัจจุบัน ครูผู้ช่วย
 ครู
 ผู้บริหารสถานศึกษา
 ผู้บริหารการศึกษา
 ศึกษานิเทศก์
วิทยฐานะ ชำนาญการ
ชำนาญการพิเศษ
เชี่ยวชาญ
เชี่ยวชาญพิเศษ

ระยะเวลาในการประกอบวิชาชีพ.....ปี (ระยะเวลาในตำแหน่งที่ขอรับรางวัล)
เฉพาะผู้ประกอบการวิชาชีพครูโปรดระบุกลุ่มสาระที่สอน..... ระดับชั้น.....

วุฒิการศึกษา ต่ำกว่าปริญญาตรี.....สถาบัน.....ปีที่จบการศึกษา.....
ปริญญาตรี.....สถาบัน.....ปีที่จบการศึกษา.....
ป.บัณฑิต.....สถาบัน.....ปีที่จบการศึกษา.....
ปริญญาโท.....สถาบัน.....ปีที่จบการศึกษา.....
ปริญญาเอก.....สถาบัน.....ปีที่จบการศึกษา.....
อื่นๆ.....สถาบัน.....ปีที่จบการศึกษา.....

สถานที่ปฏิบัติงาน.....สังกัด.....
เลขที่.....หมู่.....แขวง/ตำบล.....ถนน.....
เขต/อำเภอ.....จังหวัด.....รหัสไปรษณีย์.....
โทรศัพท์.....โทรสาร.....
e-mail.....

ที่อยู่ติดต่อได้สะดวก

เลขที่..... หมู่..... แขวง/ตำบล..... ถนน.....
เขต/อำเภอ..... จังหวัด..... รหัสไปรษณีย์.....
โทรศัพท์..... โทรศัพท์เคลื่อนที่.....
โทรสาร..... e-mail.....

๒. ผลงานที่เกิดจากการปฏิบัติงานในหน้าที่

๒.๑ ผลงานของผู้ขอรับรางวัล

(เขียนสรุปโดยย่อไม่เกินครึ่งหน้ากระดาษเอ ๔)

.....
.....
.....

๒.๒ คุณสมบัติและเหตุผลที่สมควรได้รับรางวัลหนึ่งแสนครูดี

(แต่ละหัวข้อเขียนสรุปโดยย่อไม่เกิน ๗ บรรทัด)

การครองตน (วินัย คุณธรรม จริยธรรม และจรรยาบรรณวิชาชีพ)

เหตุผล

.....
.....
.....

การครองคน (คุณลักษณะที่ดีต่อผู้อื่น และสังคม)

เหตุผล

.....
.....
.....

การครองงาน (การปฏิบัติงาน)

เหตุผล

.....
.....
.....

ข้าพเจ้าขอรับรองว่าเป็นผู้มีคุณสมบัติตามหลักเกณฑ์ในประกาศ ฯ ทุกประการ

(ลงชื่อ)ผู้ขอรับรางวัล

(.....)

วันที่...../...../.....

ตอนที่ ๒ ความคิดเห็นของผู้บังคับบัญชาชั้นต้นเกี่ยวกับคุณลักษณะ คุณสมบัติ
และผลงานที่โดดเด่นของผู้ขอรับรางวัล

(เขียนสรุปโดยย่อไม่เกิน ๗ บรรทัด)

.....
.....
.....
.....
.....
.....
.....

ข้าพเจ้าขอรับรองว่า.....(โปรดระบุชื่อผู้ขอรับรางวัล)

เป็นผู้มีความเหมาะสมแก่การยกย่องเชิดชูเกียรติ เพื่อรับรางวัลหนึ่งแสนครูดี ประจำปี พ.ศ.๒๕๕๘

(ลงชื่อ) ผู้บังคับบัญชา

(.....)

ตำแหน่ง

วันที่.....เดือน.....๒๕๕๘

แบบประเมินเกณฑ์การคัดเลือกผู้ประกอบวิชาชีพทางการศึกษา
เพื่อรับรางวัล “หนึ่งแสนครูดี”

แบบ ปม. ๐๑

ครู

รายการประเมิน	คะแนนที่ได้				
	๕	๔	๓	๒	๑
ด้านการครองตน (วินัย คุณธรรม จริยธรรม และจรรยาบรรณวิชาชีพ) คะแนน ๓๐ คะแนน					
๑ การประพฤติปฏิบัติตนเป็นแบบอย่างที่ดีในความเป็นครู					
๒ การมีคุณธรรม จริยธรรม และจรรยาบรรณวิชาชีพ					
๓ การมีวินัย และเคารพกฎหมาย					
๔ การพัฒนาตนเองด้านวิชาชีพ และบุคลิกภาพ					
๕ การมีความรัก ศรัทธา ซื่อสัตย์สุจริต และรับผิดชอบในวิชาชีพ มีจิตวิญญาณความเป็นครู					
๖ การเป็นสมาชิกที่ดีขององค์กรวิชาชีพ					
ด้านการครองคน (คุณลักษณะที่ดีต่อผู้อื่นและสังคม) คะแนน ๓๐ คะแนน					
๑ การแสดงความเอื้ออาทร การรัก เมตตา เอาใจใส่ ช่วยเหลือ ส่งเสริมให้กำลังใจแก่ศิษย์และผู้รับบริการ					
๒ การช่วยเหลือเกื้อกูลซึ่งกันและกันอย่างสร้างสรรค์					
๓ การเสริมสร้างความสามัคคีและร่วมกิจกรรมของหมู่คณะ					
๔ การนำชุมชนเข้ามามีส่วนร่วมในการสนับสนุนการเรียนการสอน					
๕ การให้บริการด้วยความจริงใจและเสมอภาค โดยไม่เรียกรับหรือยอมรับผลประโยชน์จากการใช้ตำแหน่งหน้าที่โดยมิชอบ					
๖ การมีมนุษยสัมพันธ์ที่ดีกับนักเรียน ครู ผู้ปกครอง และชุมชน					
ด้านการครองงาน (การปฏิบัติงาน) คะแนน ๔๐ คะแนน					
๑ ปฏิบัติกิจกรรมทางวิชาการเกี่ยวกับการพัฒนาผู้เรียนอยู่เสมอ					
๒ พัฒนาแผนการสอนให้สามารถปฏิบัติได้เกิดผลจริง					
๓ มุ่งมั่นพัฒนาผู้เรียนให้เต็มตามศักยภาพ					
๔ พัฒนาสื่อการเรียนการสอนให้มีประสิทธิภาพอยู่เสมอ					
๕ จัดกิจกรรมการเรียนการสอน โดยเน้นผลถาวรที่เกิดแก่ผู้เรียน					
๖ รายงานผลการพัฒนาคุณภาพของผู้เรียนได้อย่างมีระบบ					
๗ แสวงหาและใช้ข้อมูลข่าวสารในการพัฒนา					
๘ มีผลงานดีเด่นที่ประสบผลสำเร็จเป็นที่ประจักษ์					

ลงชื่อ ผู้ประเมิน

(.....)

หัวหน้าสถานศึกษา / หัวหน้าหน่วยงาน

แบบประเมินเกณฑ์การคัดเลือกผู้ประกอบวิชาชีพทางการศึกษา
เพื่อรับรางวัล “หนึ่งแสนครูดี”

ผู้บริหารสถานศึกษา และผู้บริหารการศึกษา

แบบ ป.ม. ๐๒

รายการประเมิน	คะแนนที่ได้				
	๕	๔	๓	๒	๑
ด้านการครองตน (วินัย คุณธรรม จริยธรรม และจรรยาบรรณวิชาชีพ) คะแนน ๓๐ คะแนน					
๑ การประพฤติปฏิบัติตนเป็นแบบอย่างที่ดีในความเป็นผู้บริหารและผู้นำทางการศึกษา					
๒ การมีคุณธรรม จริยธรรม และจรรยาบรรณวิชาชีพ					
๓ การมีวินัย และเคารพกฎหมาย					
๔ การพัฒนาตนเองด้านวิชาชีพ และบุคลิกภาพ					
๕ การมีความรัก ศรัทธา ซื่อสัตย์สุจริต และรับผิดชอบในวิชาชีพ มีจิตวิญญาณความเป็นครู					
๖ การเป็นสมาชิกที่ดีขององค์กรวิชาชีพ					
ด้านการครองคน (คุณลักษณะที่ติดต่อผู้อื่นและสังคม) คะแนน ๓๐ คะแนน					
๑ การแสดงความเอื้ออาทร การรัก เมตตา เอาใจใส่ ช่วยเหลือ ส่งเสริมให้กำลังใจแก่ผู้ได้บังคับบัญชาและผู้รับบริการ					
๒ การช่วยเหลือเกื้อกูลซึ่งกันและกันอย่างสร้างสรรค์					
๓ การเสริมสร้างความสามัคคีและร่วมกิจกรรมของหมู่คณะ					
๔ การนำชุมชนเข้ามามีส่วนร่วมในการสนับสนุนการเรียนการสอน					
๕ การให้บริการด้วยความจริงใจและเสมอภาค โดยไม่เรียกรับหรือยอมรับผลประโยชน์จากการใช้ตำแหน่งหน้าที่โดยมิชอบ					
๖ การมีมนุษยสัมพันธ์ที่ดีกับนักเรียน ครู ผู้ร่วมงาน ชุมชน และองค์กรต่างๆ					
ด้านการครองงาน (การปฏิบัติงาน) คะแนน ๔๐ คะแนน					
๑ ปฏิบัติกิจกรรมทางวิชาการเกี่ยวกับการพัฒนาวิชาชีพการบริหารการศึกษา					
๒ ความมุ่งมั่น อุทิศตนในการบริหารและพัฒนาการศึกษา					
๓ มีการวางแผนพัฒนาการศึกษาและการบริหารจัดการสถานศึกษา					
๔ พัฒนาและใช้นวัตกรรมการบริหารจนเกิดผลงานที่มีคุณภาพสูงขึ้นไปเป็นลำดับ					
๕ ร่วมมือกับชุมชนและหน่วยงานอื่นอย่างสร้างสรรค์					
๖ แสวงหาและใช้ข้อมูลข่าวสารในการพัฒนา					
๗ มีบุคลิกภาพความเป็นผู้นำและสร้างผู้นำ					
๘ มีผลงานดีเด่นที่ประสบผลสำเร็จเป็นที่ประจักษ์					

ลงชื่อ ผู้ประเมิน

(.....)

หัวหน้าหน่วยงาน

แบบประเมินเกณฑ์การคัดเลือกผู้ประกอบวิชาชีพทางการศึกษา
เพื่อรับรางวัล “หนึ่งแสนครูดี”

แบบ ป.ม. ๐๓

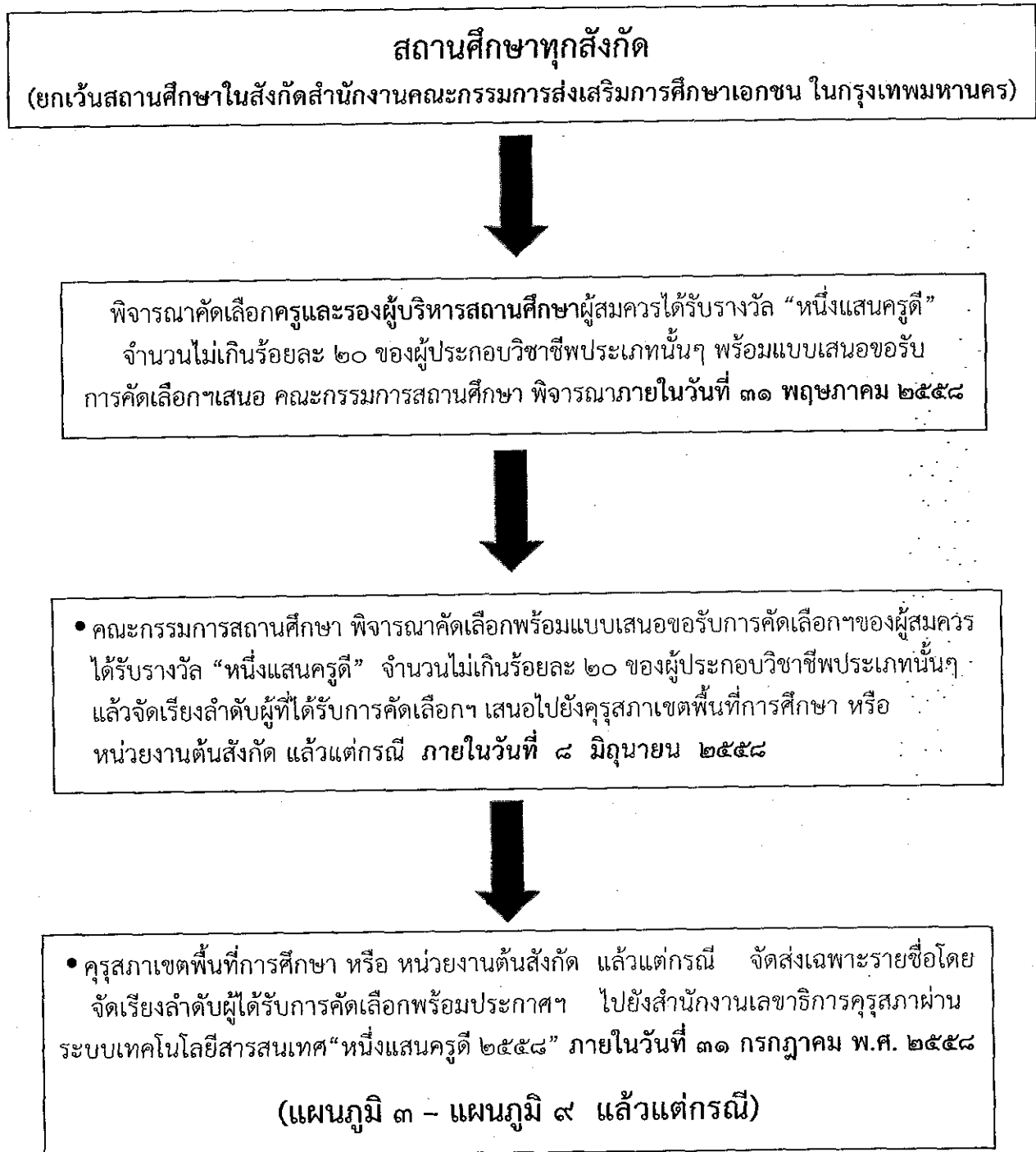
ศึกษานิเทศก์

รายการประเมิน	คะแนนที่ได้				
	๕	๔	๓	๒	๑
ด้านการครองตน (วินัย คุณธรรม จริยธรรม และจรรยาบรรณวิชาชีพ) คะแนน ๓๐ คะแนน					
๑ การประพฤติปฏิบัติตนเป็นแบบอย่างที่ดีในความเป็นผู้นำทางวิชาการ					
๒ การมีคุณธรรม จริยธรรม และจรรยาบรรณวิชาชีพ					
๓ การมีวินัย และเคารพกฎหมาย					
๔ การพัฒนาตนเองด้านวิชาชีพ และบุคลิกภาพ					
๕ การมีความรัก ศรัทธา ซื่อสัตย์สุจริต และรับผิดชอบใน วิชาชีพ					
๖ การเป็นสมาชิกที่ดีขององค์กรวิชาชีพ					
ด้านการครองคน (คุณลักษณะที่ดีต่อผู้อื่นและสังคม) คะแนน ๓๐ คะแนน					
๑ การแสดงความเอื้ออาทร การรัก เมตตา เอาใจใส่ ช่วยเหลือ ส่งเสริม ให้กำลังใจแก่ศิษย์และผู้รับบริการ					
๒ การช่วยเหลือเกื้อกูลซึ่งกันและกันอย่างสร้างสรรค์					
๓ การเสริมสร้างความสามัคคีและร่วมกิจกรรมของหมู่คณะ					
๔ ให้ความร่วมมือและช่วยเหลือทางวิชาการหรือวิชาชีพแก่ชุมชน					
๕ การให้บริการด้วยความจริงใจและเสมอภาค โดยไม่เรียกรับหรือยอมรับผลประโยชน์จากการใช้ตำแหน่งหน้าที่โดยมิชอบ					
๖ การมีมนุษยสัมพันธ์ที่ดีกับครู นักเรียน ผู้ร่วมงาน ชุมชน และองค์กรต่างๆ					
ด้านการครองงาน (การปฏิบัติงาน) คะแนน ๔๐ คะแนน					
๑ ปฏิบัติกิจกรรมทางวิชาการเกี่ยวกับการพัฒนาการนิเทศการศึกษา เพื่อให้เกิดการพัฒนาวิชาชีพทางการศึกษา					
๒ มุ่งมั่นพัฒนาผู้รับบริการนิเทศให้ลงมือปฏิบัติกิจกรรมจนเกิดผลต่อการพัฒนาอย่างเต็มศักยภาพ					
๓ มีการวางแผนและพัฒนาแผนการนิเทศให้สามารถปฏิบัติได้เกิดผลจริง					
๔ พัฒนาและใช้นวัตกรรมการนิเทศการศึกษাজนเกิดผลงานที่มีคุณภาพสูงขึ้นเป็นลำดับ					
๕ รายงานผลการนิเทศการศึกษาได้อย่างเป็นระบบ					
๖ แสวงหาและใช้ข้อมูลข่าวสารในการพัฒนา					
๗ มีบุคลิกภาพความเป็นผู้นำและสร้างผู้นำทางวิชาการ					
๘ มีผลงานดีเด่นที่ประสบผลสำเร็จเป็นที่ประจักษ์					

ลงชื่อ ผู้ประเมิน
(.....)

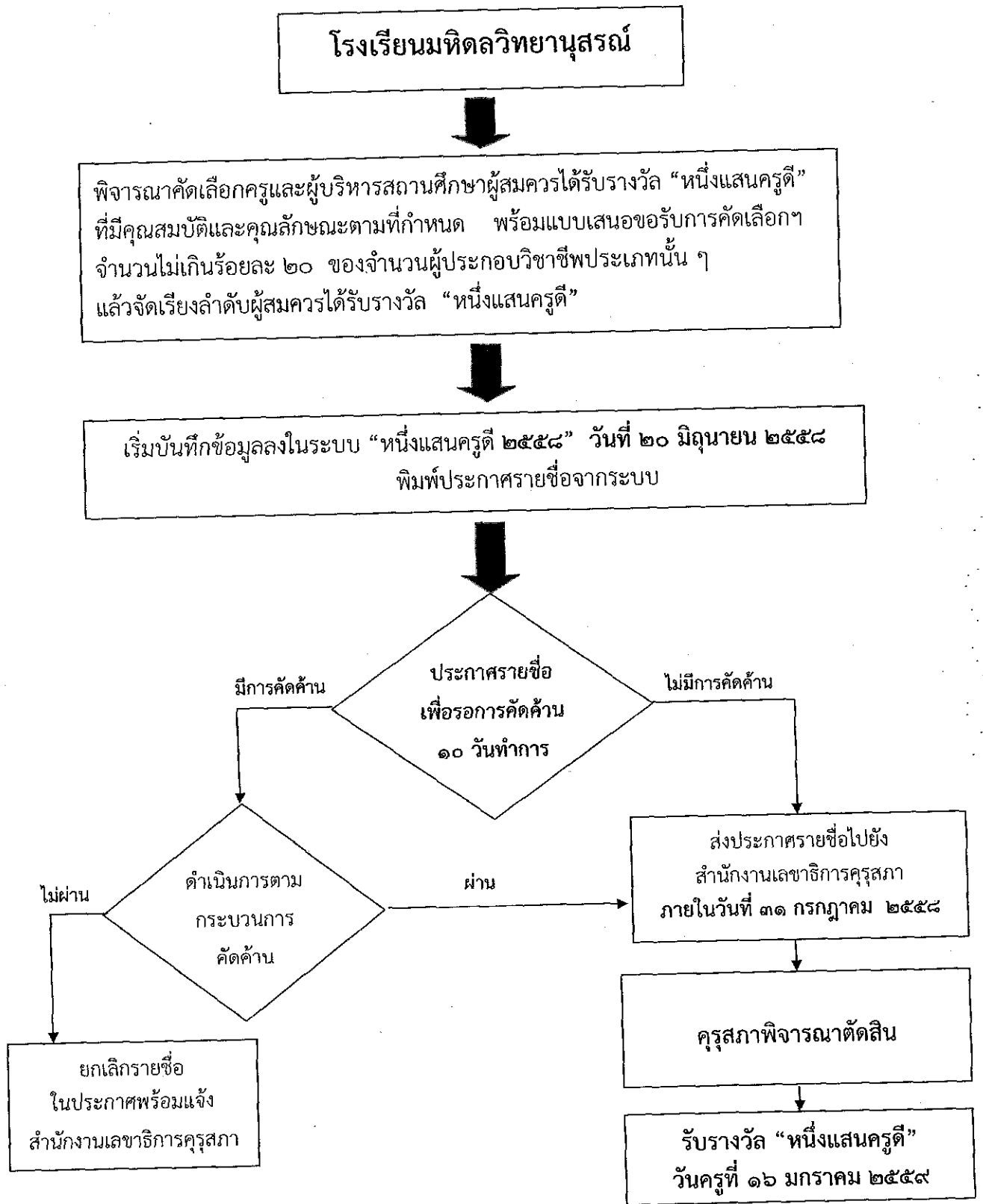
หัวหน้าหน่วยงาน

แผนภูมิ ๑ ขั้นตอนการคัดเลือกรางวัล “หนึ่งแสนครูดี” ของสถานศึกษา



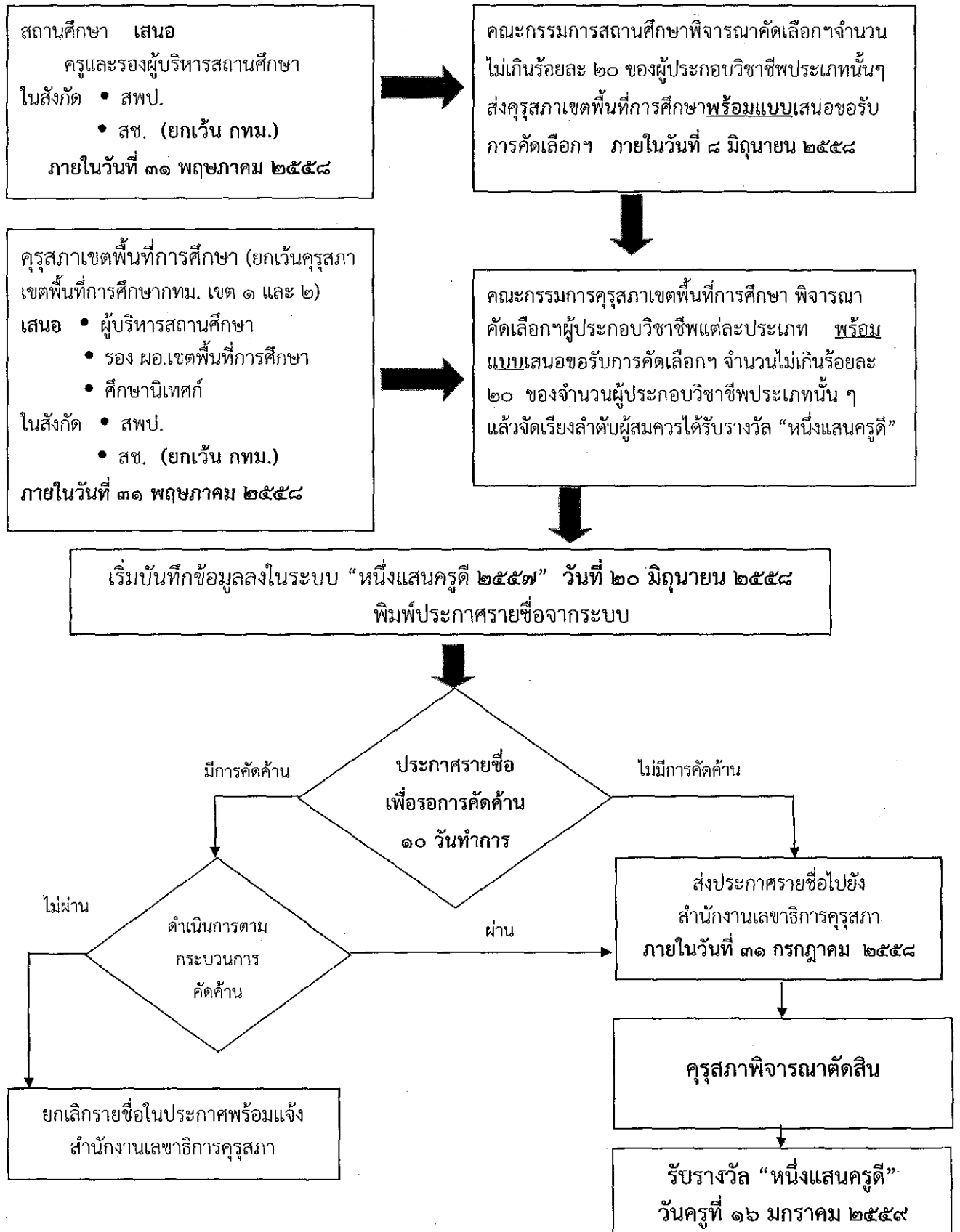
หมายเหตุ สถานศึกษาใดที่มีผู้ประกอบวิชาชีพครูหรือรองผู้บริหารสถานศึกษา น้อยกว่า ๕ คน ให้เสนอชื่อผู้ประกอบวิชาชีพที่สมควรได้รับรางวัลหนึ่งแสนครูดีได้ ๑ คน ทั้งนี้ ให้อยู่ในดุลพินิจของคณะกรรมการสถานศึกษานั้น หรือ โรงเรียนมหิดลวิทยานุสรณ์ แล้วแต่กรณี

แผนภูมิ ๒ ขั้นตอนการดำเนินการคัดเลือกรางวัล “หนึ่งแสนครูดี” ของโรงเรียนมหิดลวิทยานุสรณ์

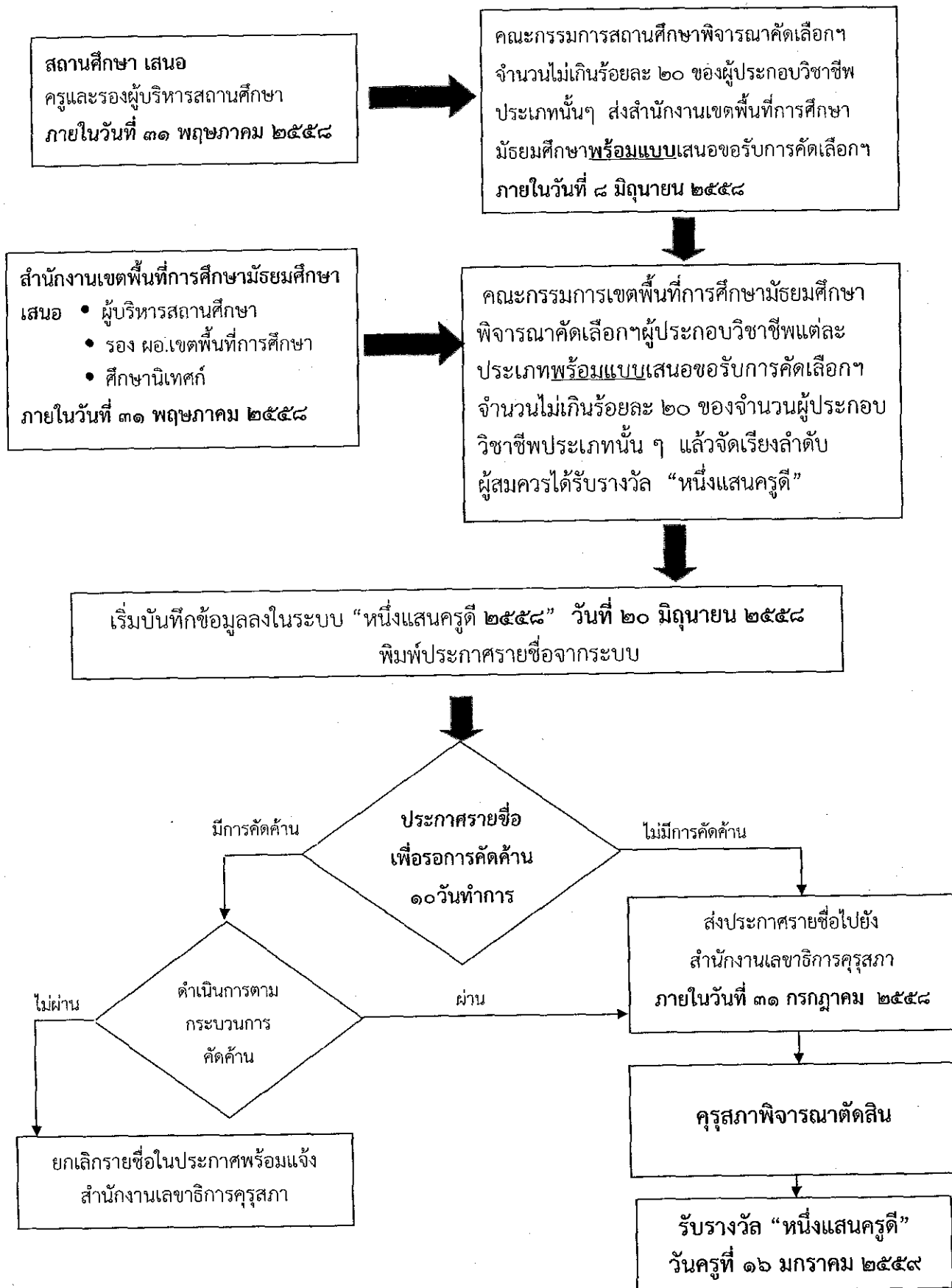


หมายเหตุ สถานศึกษาใดที่มีผู้ประกอบวิชาชีพครูหรือรองผู้บริหารสถานศึกษา น้อยกว่า ๕ คน ให้เสนอชื่อผู้ประกอบวิชาชีพที่สมควรได้รับรางวัลหนึ่งแสนครูดีได้ ๑ คน ทั้งนี้ ให้อยู่ในดุลพินิจของคณะกรรมการสถานศึกษานั้น หรือ โรงเรียนมหิดลวิทยานุสรณ์ แล้วแต่กรณี

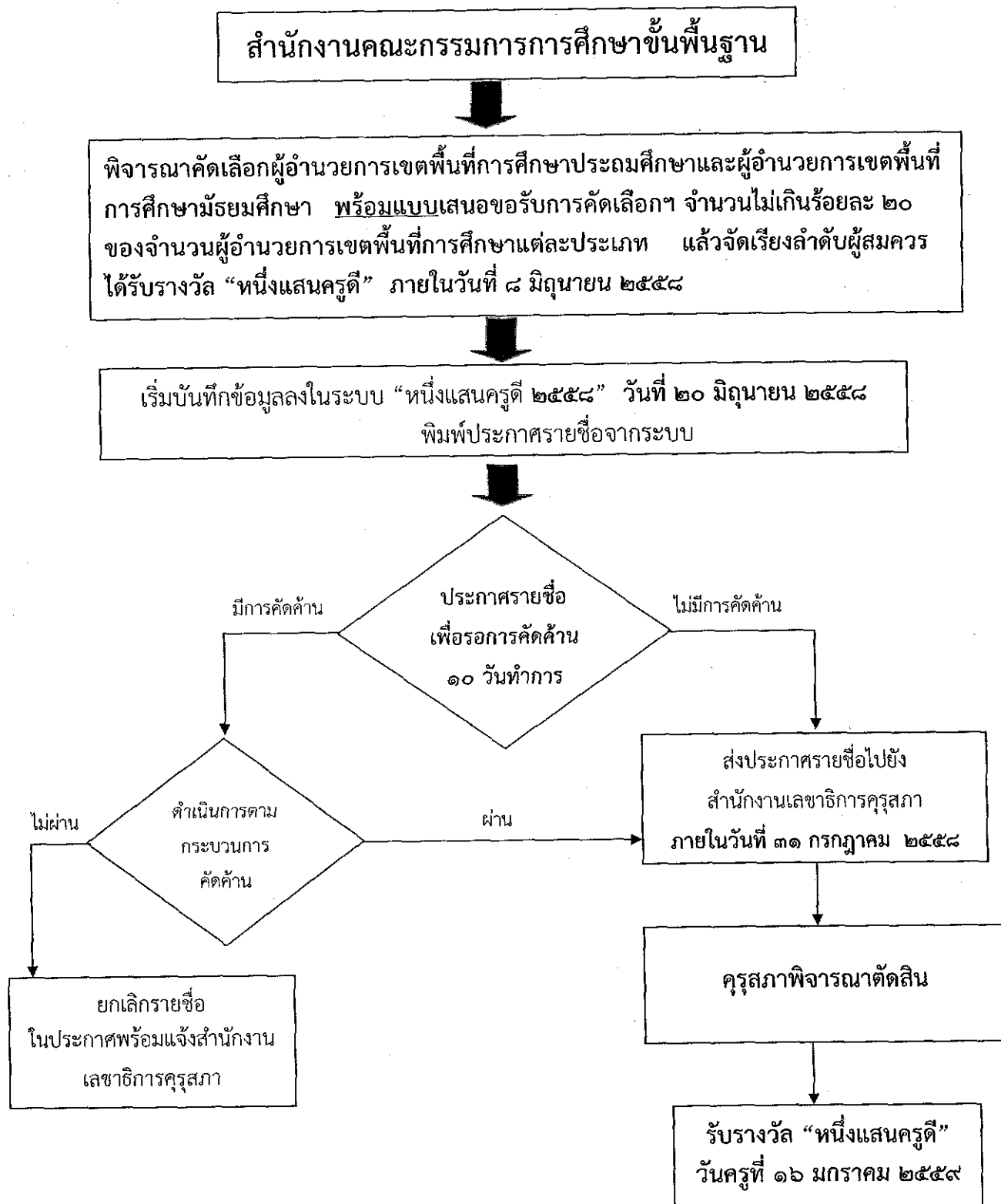
แผนภูมิ ๓ ขั้นตอนการดำเนินการคัดเลือกรางวัล “หนึ่งแสนครูดี” ของ
คุรุสภาเขตพื้นที่การศึกษา
(ยกเว้น คุรุสภาเขตพื้นที่การศึกษากรุงเทพมหานคร เขต ๑ และ เขต ๒)



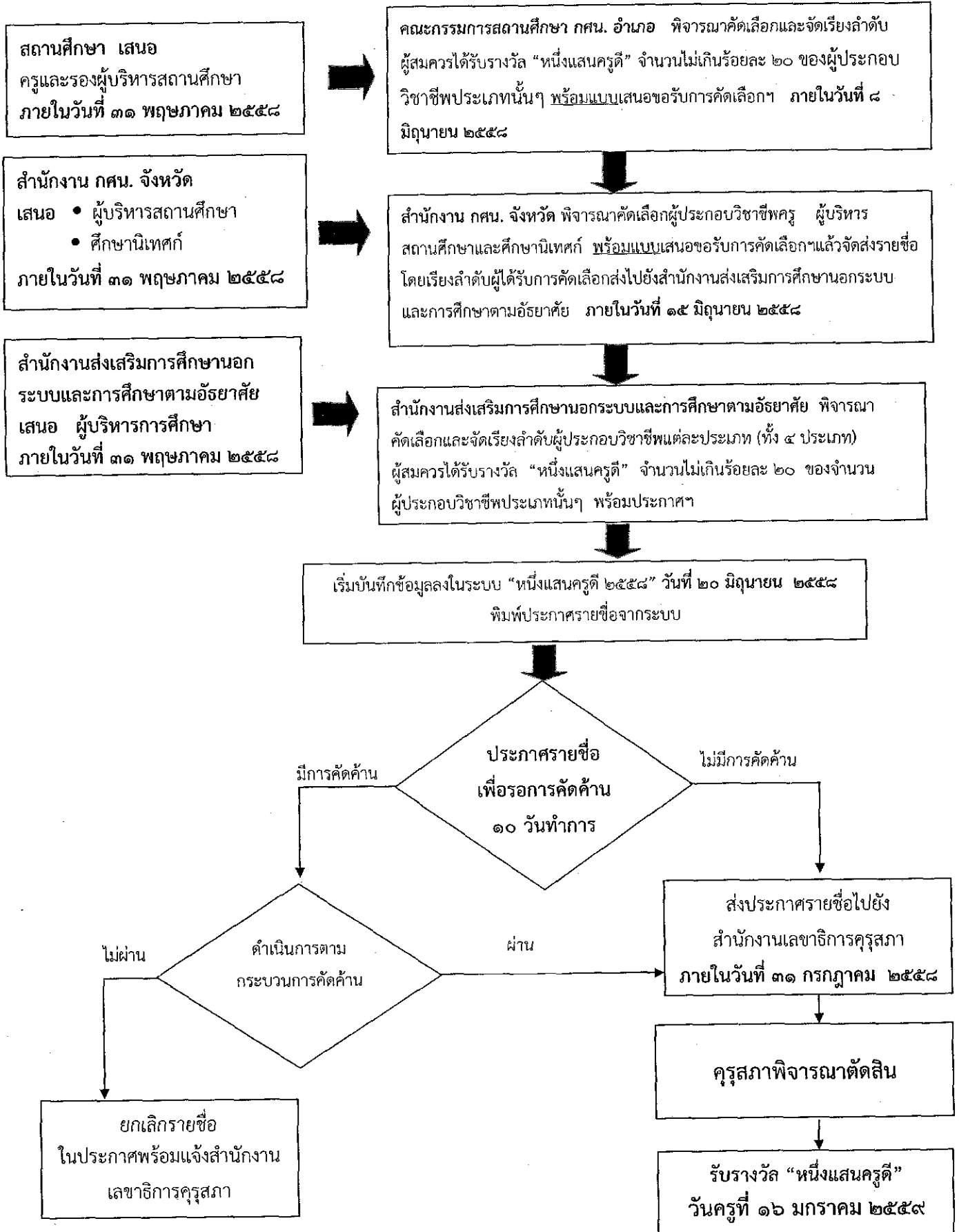
แผนภูมิ ๔ ขั้นตอนการดำเนินการคัดเลือกรางวัล “หนึ่งแสนครูดี” ของสำนักงานเขตพื้นที่การศึกษามัธยมศึกษา



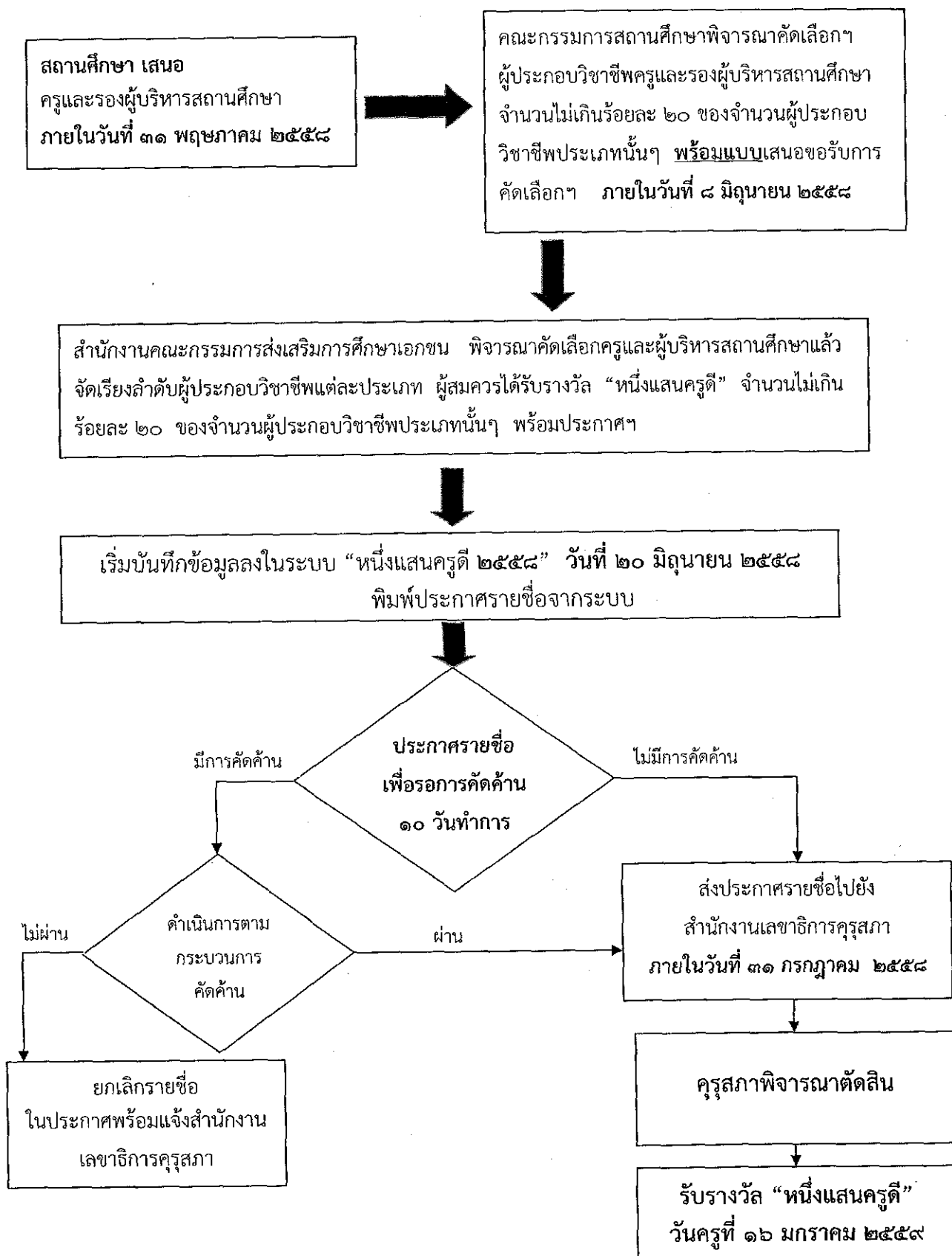
แผนภูมิ ๕ ขั้นตอนการดำเนินการคัดเลือกรางวัล “หนึ่งแสนครูดี” ของ สำนักงานคณะกรรมการการศึกษาขั้นพื้นฐาน



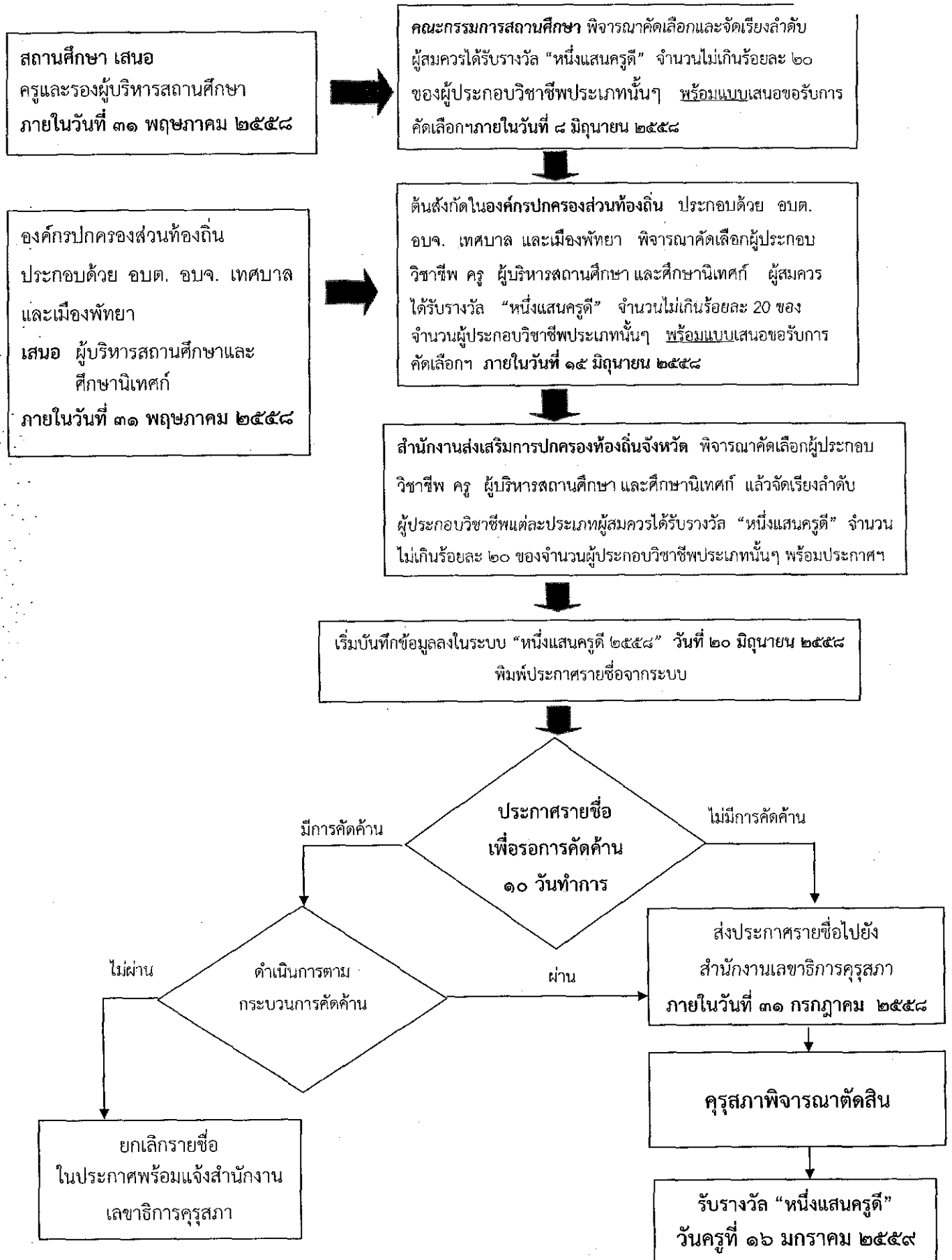
แผนภูมิ ๒ ขั้นตอนการดำเนินการคัดเลือกรางวัล “หนึ่งแสนครูดี” ของสำนักงานส่งเสริมการศึกษานอกระบบและการศึกษาตามอัธยาศัย



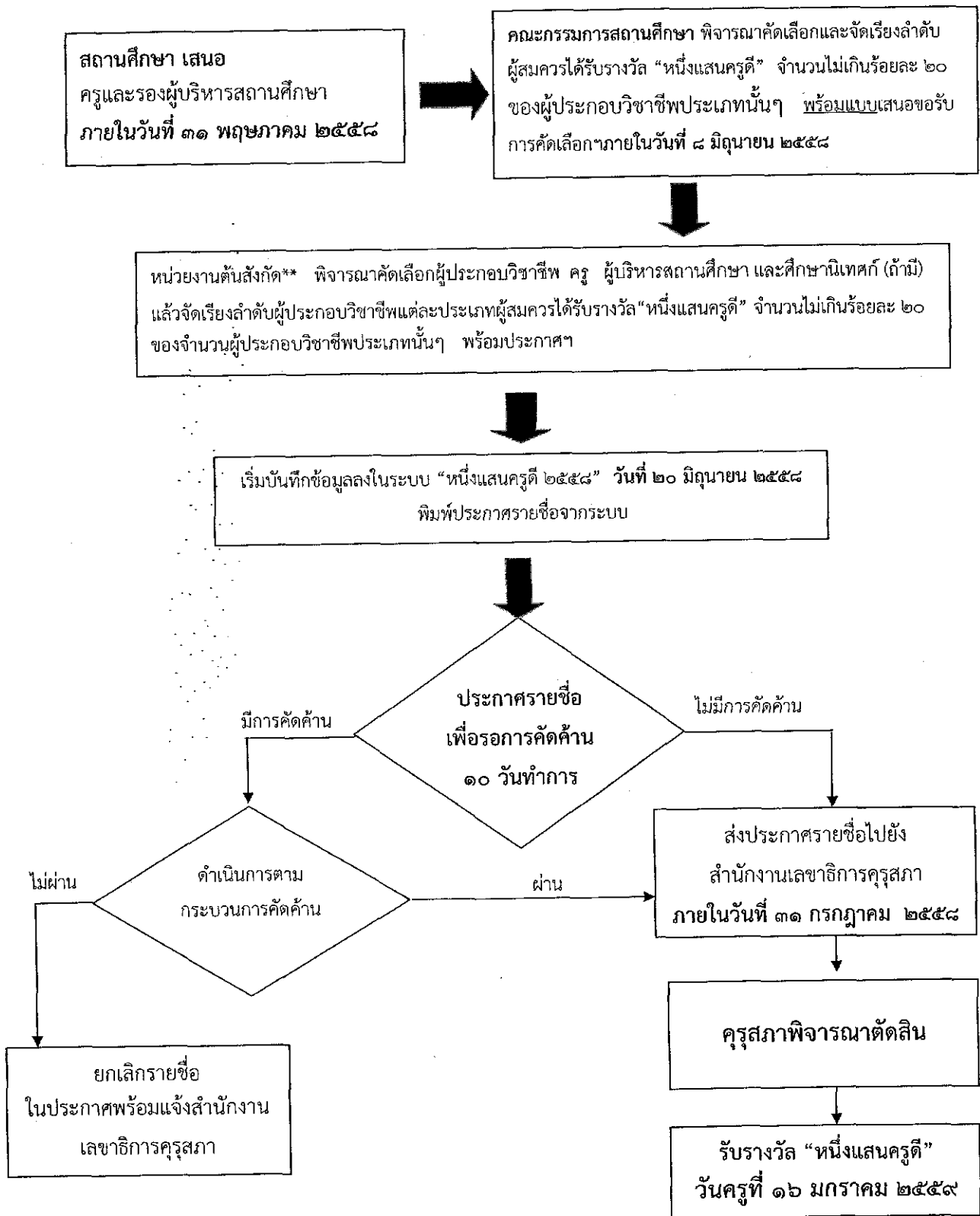
แผนภูมิ ๗ ขั้นตอนการดำเนินการคัดเลือกรางวัล “หนึ่งแสนครูดี” ของ
สำนักงานคณะกรรมการส่งเสริมการศึกษาเอกชน
(เฉพาะกรุงเทพมหานคร)



แผนภูมิ ๘ ขั้นตอนการดำเนินการคัดเลือกรางวัล “หนึ่งแสนครูดี” ของกรมส่งเสริมการปกครองท้องถิ่น กระทรวงมหาดไทย



แผนภูมิ ๙ ขั้นตอนการดำเนินการคัดเลือกรางวัล “หนึ่งแสนครูดี” ของ หน่วยงานต้นสังกัดอื่น **



หมายเหตุ ** หมายถึง

สำนักงานคณะกรรมการการอาชีวศึกษา สำนักงานคณะกรรมการการอุดมศึกษา สำนักงานการศึกษากรุงเทพมหานคร
สำนักบริหารงานการศึกษาพิเศษ สถาบันการพลศึกษา สถาบันบัณฑิตพัฒนศิลป์ และสำนักงานพระพุทธศาสนาแห่งชาติ