

ที่ พร ๐๐๒๓.๓/ว ๔๑๑๘



ศาลากลางจังหวัดแพร่
ถนนไชยบูรณ์ พร ๕๔๐๐๐

๑๙ ตุลาคม ๒๕๕๘

เรื่อง การดำเนินการ “ลดเวลาเรียน เพิ่มเวลารู้”

เรียน นายองค์การบริหารส่วนจังหวัดแพร่ นายกเทศมนตรีเมืองแพร่

สิ่งที่ส่งมาด้วย สำเนาหนังสือกรมส่งเสริมการปกครองท้องถิ่น ด่วนที่สุด ที่ มท ๐๘๙๓.๒/ว ๑๕๖๕๙ ลงวันที่ ๗ ตุลาคม ๒๕๕๘

ด้วยได้รับแจ้งจากกรมส่งเสริมการปกครองท้องถิ่น ว่า รัฐบาลได้กำหนดนโยบาย เรื่อง ลดเวลาเรียน เพิ่มเวลารู้ (Moderate Class More Knowledge) เพื่อปรับเวลาเรียนและมุ่งเน้น กิจกรรมที่ส่งเสริมการพัฒนาใน ๓ ด้าน คือ

- ๑) Head หรือกิจกรรมสร้างเสริมสมรรถนะการเรียนรู้ (Cognitive)
- ๒) Heart หรือกิจกรรมสร้างเสริมคุณลักษณะและค่านิยม (Affective) และ
- ๓) Hand หรือกิจกรรมสร้างเสริมทักษะการทำงาน การดำรงชีพ และทักษะชีวิต (Psychomotor)

เพื่อพัฒนาผู้เรียนให้มีทักษะการคิดวิเคราะห์และมีคุณภาพการเรียนรู้ที่ดีขึ้น และได้มีการประชุมเครือข่ายความร่วมมือการจัดกิจกรรมลดเวลาเรียน เพิ่มเวลารู้ เมื่อวันที่ ๒๘ กันยายน ๒๕๕๘ เวลา ๑๐.๐๐ น. ณ ห้องประชุมราชวัลลภ อาคารราชวัลลภ กระทรวงศึกษาธิการ เพื่อให้ทุกภาคส่วนได้มีส่วนร่วมในการพัฒนาเด็กและเยาวชนไทยซึ่งเป็นกำลังสำคัญของชาติ และได้มีการกำหนดแนวทางการบริหารจัดการเวลาเรียน “การลดเวลาเรียน เพิ่มเวลารู้” รายละเอียดปรากฏตามสิ่งที่ส่งมาด้วย

ในการนี้ ขอให้องค์กรปกครองส่วนท้องถิ่นที่มีสถานศึกษานำร่องในการดำเนินการ “ลดเวลาเรียน เพิ่มเวลารู้” ทราบแนวทางการดำเนินงานดังกล่าว และเพิ่มเติมข้อมูลพื้นฐานของโรงเรียน นำร่องให้กรมส่งเสริมการปกครองท้องถิ่นทราบ

จึงเรียนมาเพื่อพิจารณาดำเนินการต่อไป

ขอแสดงความนับถือ

(นางชุสม รัตนิตย์)

รองผู้ว่าราชการจังหวัด รักษาราชการแทน

ผู้ว่าราชการจังหวัดแพร่

สำนักงานส่งเสริมการปกครองท้องถิ่นจังหวัด

กลุ่มงานส่งเสริมและพัฒนาท้องถิ่น

โทร/โทรสาร ๐๕๔-๕๓๔๕๐๔-๕ ต่อ ๑๒

out ลจก

ด่วนที่สุด

ที่ มท ๐๘๙๓.๒/๒๕๒๕๗



11110
14 030 2558

กรมส่งเสริมการปกครองท้องถิ่น
ถนนนครราชสีมา กทม. ๑๐๓๐๐

๗ ตุลาคม ๒๕๕๘

เรื่อง การดำเนินการ “ลดเวลาเรียน เพิ่มเวลารู้”

เรียน ผู้ว่าราชการจังหวัดแพร่

สิ่งที่ส่งมาด้วย ๑. แนวทางการบริหารจัดการเวลาเรียนในการดำเนินการ

“ลดเวลาเรียน เพิ่มเวลารู้”

จำนวน ๑ ชุด

๒. รายชื่อสถานศึกษาสังกัดองค์กรปกครองส่วนท้องถิ่นร่วมดำเนินการ

“ลดเวลาเรียน เพิ่มเวลารู้”

จำนวน ๑ ชุด

ด้วยรัฐบาลได้กำหนดนโยบาย เรื่อง ลดเวลาเรียน เพิ่มเวลารู้ (Moderate Class More Knowledge) เพื่อปรับเวลาเรียนและมุ่งเน้นกิจกรรมที่ส่งเสริมการพัฒนาใน ๓ ด้าน คือ ๑) Head หรือกิจกรรมสร้างเสริมสมรรถนะการเรียนรู้ (Cognitive) ๒) Heart หรือกิจกรรมสร้างเสริมคุณลักษณะและค่านิยม (Affective) และ ๓) Hand หรือกิจกรรมสร้างเสริมทักษะการทำงาน การดำรงชีพ และทักษะชีวิต (Psychomotor) เพื่อพัฒนาผู้เรียนให้มีทักษะการคิดวิเคราะห์ และมีคุณภาพการเรียนรู้ที่ดีขึ้น และได้มีการประชุมเครือข่ายความร่วมมือการจัดกิจกรรมลดเวลาเรียน เพิ่มเวลารู้ เมื่อวันที่ ๒๘ กันยายน ๒๕๕๘ เวลา ๑๐.๐๐ น. ณ ห้องประชุมราชวัลลภ อาคารราชวัลลภ กระทรวงศึกษาธิการ เพื่อให้ทุกภาคส่วนได้มีส่วนร่วมในการพัฒนาเด็กและเยาวชนไทยซึ่งเป็นกำลังสำคัญของชาติ และได้มีการกำหนดแนวทางการบริหารจัดการเวลาเรียน “การลดเวลาเรียน เพิ่มเวลารู้” ดังนี้

๑. การปรับปรุงเนื้อหาภายในของแต่ละวิชา จะไม่กระทบกับหลักสูตร เนื้อหาการเรียนการสอน ดัชนีที่ใช้ในการประเมิน ตลอดจนการประเมินคุณภาพการศึกษาระดับชาติ (NT) และการทดสอบทางการศึกษาในระดับชาติขั้นพื้นฐาน (O - Net) โดยจะมีการจัดโครงสร้างเวลาเรียนใหม่ ดังนี้

๑.๑ ระดับประถมศึกษา ปัจจุบันโครงสร้างเวลาเรียนไม่น้อยกว่า ๑,๐๐๐ ชั่วโมง/ปีการศึกษา ปรับใหม่ เป็นไม่เกิน ๑,๐๐๐ ชั่วโมง/ปีการศึกษา ลดเวลาเรียน จากเดิม ๓๐ - ๓๕ ชั่วโมง/สัปดาห์ เหลือ ๒๒ ชั่วโมง/สัปดาห์ ทำให้มีเวลาจัดกิจกรรมพัฒนาทักษะผู้เรียน ๘ - ๑๓ ชั่วโมง/สัปดาห์

๑.๒ ระดับมัธยมศึกษา ปัจจุบันโครงสร้างเวลาเรียนไม่น้อยกว่า ๑,๒๐๐ ชั่วโมง/ปีการศึกษา ปรับใหม่ เป็นไม่เกิน ๑,๒๐๐ ชั่วโมง/ปีการศึกษา ลดเวลาเรียน จากเดิม ๓๕ ชั่วโมง/สัปดาห์ เหลือ ๒๗ ชั่วโมง/สัปดาห์ ทำให้มีเวลาจัดกิจกรรม ๘ ชั่วโมง/สัปดาห์

๒. การเตรียมความพร้อมของครูและสถานศึกษาที่จะเข้าร่วมโครงการ โดยในระยะที่ ๑ จัดการอบรมครู (Workshop) และจัดให้มีทีม Smart Trainers เพื่อกำกับดูแลและให้คำแนะนำในการจัดการเรียนการสอน (แต่ละทีมประกอบด้วยเจ้าหน้าที่ จำนวน ๓ - ๕ คน และให้แต่ละทีมรับผิดชอบ ๑๐ โรงเรียน)

๓. รูปแบบและวิธีการจัดการเรียนรู้ มุ่งเน้นกิจกรรมที่ส่งเสริมการพัฒนา ดังนี้

๓.๑ กิจกรรมพัฒนาผู้เรียน (กิจกรรมบังคับตามหลักสูตร) ประกอบด้วยกลุ่มกิจกรรมแนะแนว กิจกรรมนักเรียน และกิจกรรมเพื่อพัฒนาสังคมและสาธารณประโยชน์

/๓.๒ Head...

๓.๒ Head หรือกิจกรรมสร้างเสริมสมรรถนะการเรียนรู้ (Cognitive) ประกอบด้วยกลุ่มกิจกรรมพัฒนาความสามารถด้านการสื่อสาร ด้านการคิดและการพัฒนากรอบความคิดแบบเปิดกว้างด้านการแก้ปัญหา พัฒนาความสามารถด้านการใช้เทคโนโลยี พัฒนาทักษะการเรียนรู้ที่ส่งเสริมการเรียนรู้ ๘ กลุ่มสาระการเรียนรู้

๓.๓ Heart หรือกิจกรรมสร้างเสริมคุณลักษณะและค่านิยม (Affective) ประกอบด้วยกลุ่มกิจกรรมปลูกฝังค่านิยมและจิตสำนึกการทำประโยชน์ต่อสังคม มีจิตสาธารณะและการให้บริการด้านต่าง ๆ ทั้งที่เป็นประโยชน์ต่อตนเองและต่อส่วนรวม ความรักชาติ ศาสนา และพระมหากษัตริย์ ปลูกฝังคุณธรรม จริยธรรม (มีวินัย ซื่อสัตย์ สุจริต เสียสละ อดทน มุ่งมั่นในการทำงาน กตัญญู) และความรักความภาคภูมิใจ ในความเป็นไทย และหวงแหนสมบัติของชาติ

๓.๔ Hand หรือกิจกรรมสร้างเสริมทักษะการทำงาน การดำรงชีพและทักษะชีวิต (Psychomotor) ประกอบด้วยกลุ่มกิจกรรมที่ตอบสนองความสนใจ ความถนัด และความต้องการของผู้เรียน ตามความแตกต่างระหว่างบุคคล ฝึกการทำงาน ทักษะทางอาชีพ ทรัพย์สินทางปัญญา อยู่อย่างพอเพียง และมีวินัยทางการเงิน พัฒนาความสามารถด้านการใช้ทักษะชีวิต สร้างเสริมสมรรถนะทางกาย

๔. การประเมิน จะมีการประเมินผลการดำเนินการในช่วงระหว่างภาคเรียน ๒ ครั้ง และหลังปิดภาคเรียน ๑ ครั้ง และจะมีการศึกษาแนวทางการดำเนินการจากโรงเรียนที่ประสบความสำเร็จเพื่อขยายผลการดำเนินการไปยังโรงเรียนอื่น ๆ รวมทั้งปัญหาอุปสรรคเพื่อปรับปรุงการดำเนินการต่อไป

๕. ขอความร่วมมือภาครัฐ และภาคเอกชนมีส่วนร่วมในการจัดกิจกรรมเสริมในด้านต่าง ๆ ให้แก่โรงเรียนที่นำร่อง เช่น ด้านพลังงาน ด้านโทรคมนาคม ด้านการเกษตร ด้านทรัพยากรธรรมชาติ ด้านเทคโนโลยีสารสนเทศ และด้านการสื่อสาร

กรมส่งเสริมการปกครองท้องถิ่น ได้ประสานประธานคณะกรรมการประสานงานวิชาการ การจัดการศึกษาท้องถิ่นระดับกลุ่มจังหวัดการศึกษาท้องถิ่นที่ ๑ - ๑๘ ให้จัดส่งรายชื่อสถานศึกษาในสังกัดองค์กรปกครองส่วนท้องถิ่นที่มีความพร้อมและสมัครใจเป็นโรงเรียนนำร่องในการดำเนินการ “ลดเวลาเรียน เพิ่มเวลารู้” จำนวน ๑๐๗ แห่ง มีรายชื่อตามสิ่งที่ส่งมาพร้อมนี้ จึงขอความร่วมมือจังหวัดแจ้งองค์กรปกครองส่วนท้องถิ่นที่มีสถานศึกษานำร่องในการดำเนินการ “ลดเวลาเรียน เพิ่มเวลารู้” ทราบแนวทางการดำเนินงานดังกล่าว และเพิ่มเติมข้อมูลพื้นฐานของโรงเรียนนำร่องให้กรมส่งเสริมการปกครองส่วนท้องถิ่นทราบ สำหรับการอบรมเพื่อเตรียมความพร้อมของครูและสถานศึกษาที่เข้าร่วมดำเนินการจะแจ้งให้ทราบในโอกาสต่อไป

จึงเรียนมาเพื่อโปรดพิจารณาดำเนินการต่อไป

ขอแสดงความนับถือ

(นายจรินทร์ จักกะพาก)

อธิบดีกรมส่งเสริมการปกครองท้องถิ่น

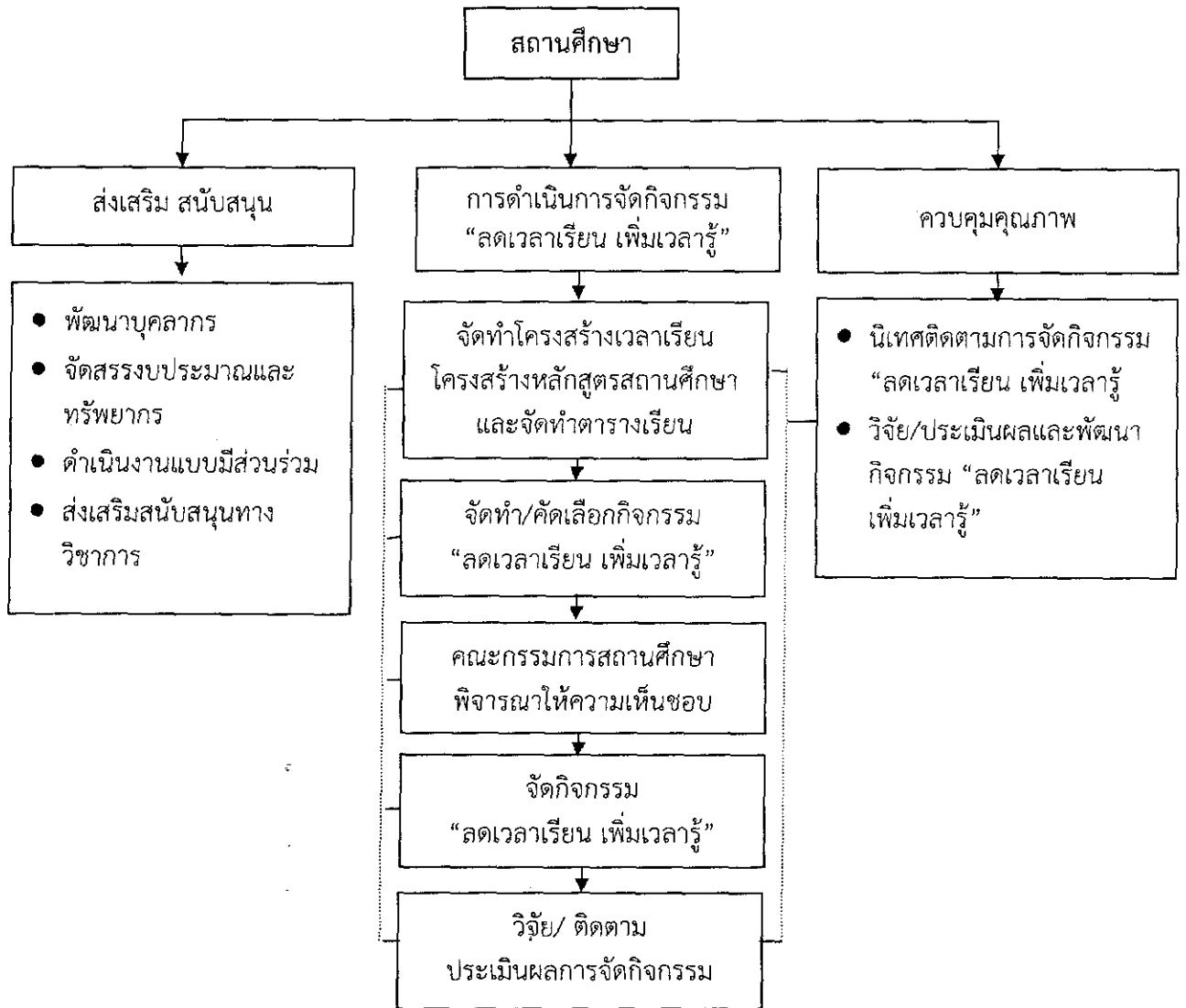
สำนักประสานและพัฒนากิจการศึกษาท้องถิ่น

ส่วนวิชาการและมาตรฐานการศึกษาท้องถิ่น

โทร. ๐-๒๒๔๑-๙๐๐๐ ต่อ ๕๓๑๓

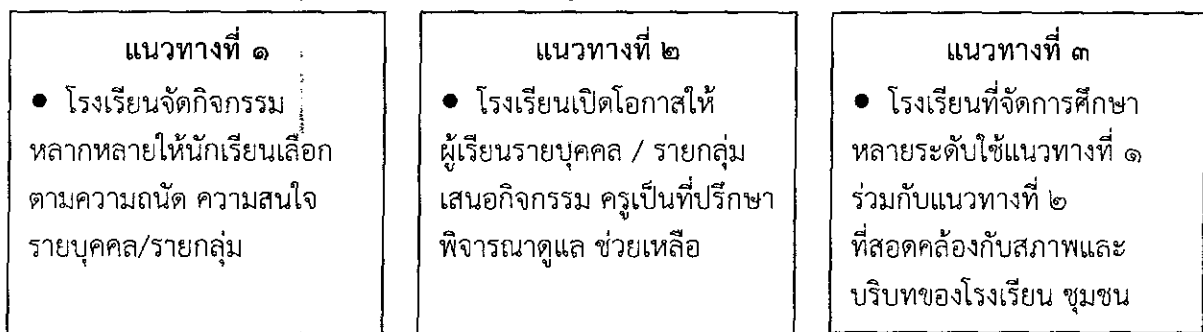
โทรสาร ๐ - ๒๒๔๑-๙๐๒๑-๓ ต่อ ๑๑๒ , ๑๑๓

แนวทางการบริหารจัดการ “ลดเวลาเรียน เพิ่มเวลารู้”



แผนภูมิแนวทางการบริหารจัดการ “ลดเวลาเรียน เพิ่มเวลารู้” ของสถานศึกษา

แนวทางการกำหนดกิจกรรม “ลดเวลาเรียน เพิ่มเวลารู้” สถานศึกษาพิจารณาเลือกแนวทางการกำหนดกิจกรรมที่สอดคล้องกับบริบทและศักยภาพของสถานศึกษา ดังนี้



การบริหารจัดการเวลาเรียนและการจัดกิจกรรม “ลดเวลาเรียน เพิ่มเวลารู้” มีแนวทางดังต่อไปนี้

๑. ส่งเสริม สนับสนุน สร้างความเข้าใจในการนำนโยบาย “ลดเวลาเรียน เพิ่มเวลารู้” สู่การปฏิบัติแก่ครูและผู้เกี่ยวข้องทุกฝ่าย

๒. ปรับโครงสร้างเวลาเรียนของสถานศึกษาและจัดทำตารางเรียนให้เหมาะสมกับการจัดกิจกรรม “ลดเวลาเรียน เพิ่มเวลารู้” แต่ละช่วงชั้น

๓. เลือกกำหนดกิจกรรมให้ตอบสนองต่อความสนใจ ความถนัดและความต้องการของผู้เรียนอย่างหลากหลาย สอดคล้องกับช่วงวัย และวุฒิภาวะของผู้เรียน

๔. จัดระบบข้อมูลสารสนเทศเกี่ยวกับกิจกรรม แหล่งเรียนรู้ ภูมิปัญญาท้องถิ่นตามบริบทของสถานศึกษาและชุมชน

๕. ส่งเสริมและสนับสนุนงบประมาณ สื่อการเรียนรู้และสิ่งอำนวยความสะดวกให้เอื้อต่อการจัดกิจกรรมอย่างมีประสิทธิภาพ

๖. กำกับ ติดตามการจัดกิจกรรมอย่างเป็นระบบ

๗. ใช้การนิเทศภายใน การเสวนาสะท้อนผลหลังการปฏิบัติ (After Action Review : AAR) เป็นเครื่องมือในการศึกษาและพัฒนาประสิทธิภาพกระบวนการและกิจกรรม “ลดเวลาเรียน เพิ่มเวลารู้” และเป็นเครื่องมือการพัฒนาบุคลากรอย่างสม่ำเสมอ ต่อเนื่อง

๘. ศึกษา วิจัยและพัฒนา “กระบวนการบริหารจัดการเวลาเรียน” อย่างเป็นระบบ

รายชื่อสถานศึกษาสังกัดองค์กรปกครองส่วนท้องถิ่น

ที่เข้าร่วมดำเนินการ "ลดเวลาเรียน เพิ่มเวลารู้ : Moderate Class More Knowledge"

ระดับประถมศึกษา

กลุ่มการศึกษา	จังหวัด	สังกัด	โรงเรียน	ระดับชั้น	ขนาดโรงเรียน	จำนวนนักเรียน	ผู้บริหารสถานศึกษา	หมายเลขโทรศัพท์	ผู้ประสานงาน	
1	พระนครศรีอยุธยา	ทต.บางมโค	1 โรงเรียนเทศบาลวัดสุราโรจน์ (ไวฑูรย์วิทย์)	ป. 1-6	เล็ก					
			ทต.พระนครศรีอยุธยา	2 โรงเรียนเทศบาลชุมชนป้อมเพชร	ป. 1-6	กลาง				
			ทต.ท่าเรือ	3 โรงเรียนเทศบาลท่าเรือประชานุกูล	ป. 1-6	ใหญ่				
2	อ่างทอง	ทต.ป่าโมก	4 โรงเรียนเทศบาลวัดป่าโมกข์	ป. 1-6	กลาง					
			ทต.ลพบุรี	5 โรงเรียนเทศบาล 2 ระบบสาธิตเทศบาลเมืองลพบุรี	ป. 1-6	ใหญ่				
			ทต.เขาสามยอด	6 โรงเรียนเทศบาลเมืองเขาสามยอด ๑	ป. 1-6	ใหญ่				
			ทต.นครนายก	7 โรงเรียนเทศบาล ๒ บ้านตลาดเก่า	ป. 1-6	เล็ก				
			ทต.ปราจีนบุรี	8 โรงเรียนเทศบาล ๔ (อุดมวิทย์สมใจ)	ป. 1-6	กลาง				
			ทต.สมุทรปราการ	9 โรงเรียนเทศบาล 4 สิทธิไชยอุปถัมภ์	ป. 1-6	ใหญ่				
4	กาญจนบุรี	ทต.กาญจนบุรี	10 โรงเรียนเทศบาล 1 (วัดมหาสังฆาราม)โนพระสังขารูปถัมภ์	ป. 1-6	เล็ก					
			ทต.สุพรรณบุรี	11 โรงเรียนเทศบาล 4 วัดศรีบัวบาน	ป. 1-6	เล็ก				
			ทต.ราชบุรี	12 โรงเรียนเทศบาล 3 (เทศบาลสงเคราะห์)	ป. 1-6	กลาง				
			ทต.เพชรบุรี	13 โรงเรียนเทศบาล 7 บ้านหนองตาต	ป. 1-6	เล็ก				
5	สมุทรสาคร	ทต.สมุทรสาคร	14 โรงเรียนเทศบาลวัดช่องลม (เปี่ยมวิทยาคม)	ป. 1-6	กลาง					
			ทต.เพชรบุรี	15 โรงเรียนเทศบาล 3 ชุมชนวัดจันทราวาส	ป. 1-6	ใหญ่				
			ทต.ชุมพร	16 โรงเรียนบ้านทับบึง	ป. 1-6	เล็ก				
6	สุราษฎร์ธานี	ทต.สุราษฎร์ธานี	17 โรงเรียนเทศบาล 4 (วัดโพธาราม)	ป. 1-6	กลาง					
			ทต.ปากพอง	18 เทศบาลปากพอง 2	ป. 1-6	ใหญ่				
			ทต.ตรัง	19 โรงเรียนเทศบาล 4 วัดมณีภูมิ	ป. 1-6	เล็ก				
7	ระนอง	ทต.ระนอง	20 โรงเรียนเทศบาลเขาเนินคอน	ป. 1-6	กลาง					
			ทต.พังงา	21 โรงเรียนเทศบาลบ้านท้ายช้าง	ป. 1-6	ใหญ่				

กลุ่ม การศึกษา	จังหวัด	สังกัด	โรงเรียน	ระดับชั้น	ขนาด โรงเรียน	จำนวน นักเรียน	ผู้บริหารสถานศึกษา	หมายเลข โทรศัพท์	ผู้ประสานงาน
8	ปัตตานี	ทต.ตะลุบัน	22 โรงเรียนเทศบาล 3 (บ้านปาดตมอ)	ป. 1-6	กลาง				
			23 โรงเรียนเทศบาล 3 (บ้านหัวทาง)	ป. 1-6	กลาง				
			24 โรงเรียนเทศบาล 2 (บ้านทวดใหญ่)	ป. 1-6	ใหญ่				
9	ชลบุรี	ทต.ชลบุรี	25 โรงเรียนเทศบาลวัดโพธิ์	ป. 1-6	เล็ก				
			26 โรงเรียนเทศบาลชุมชนนิรมลวิทยา	ป. 1-6	กลาง				
			27 โรงเรียนอนุบาลนานาชาติตากสินระยอง	ป. 1-6	ใหญ่				
			28 โรงเรียนอนุบาลเชิงคัน (เทศบาล 1)	ป. 1-6	เล็ก				
			29 โรงเรียนเทศบาลพรเจริญ	ป. 1-6	กลาง				
10	บึงกาฬ	ทต.หนองคาย	30 โรงเรียนเทศบาล ๑ สว่างวิทยา	ป. 1-6	ใหญ่				
			30 โรงเรียนเทศบาล 2 วัดนิรมิตร	ป. 1-6	เล็ก				
			32 โรงเรียนเทศบาล ๑ "เชิงชุมประชาอนุกุล"	ป. 1-6	กลาง				
			33 โรงเรียนเทศบาล 4 (รัตนโกสินทร์ 200 ปี)	ป. 1-6	ใหญ่				
			34 โรงเรียนเทศบาลบ้านหนองแวง	ป. 1-6	เล็ก				
12	มหาสารคาม	ทต.มหาสารคาม	35 โรงเรียนเทศบาลบ้านสองนางใย	ป. 1-6	กลาง				
			36 โรงเรียนเทศบาล 1 กาฬสินธุ์พิทยาสถิตี	ป. 1-6	ใหญ่				
			37 โรงเรียนเทศบาลเมืองอำนาจเจริญ (พชรอุทยาน)	ป. 1-6	เล็ก				
			38 โรงเรียนเทศบาล ๓ เฉลิมพระเกียรติ	ป. 1-6	กลาง				
13	ยโสธร	ทต.ยโสธร	39 โรงเรียนเทศบาล ๑ (สุวิทยาคารตั้งจรังจิตร ๑๕)	ป. 1-6	ใหญ่				
			40 โรงเรียนเทศบาลตลาดแค	ป. 1-6	เล็ก				
			41 โรงเรียนเทศบาล 2 (วิเศษศึกษา)	ป. 1-6	กลาง				
14	บุรีรัมย์	ทต.นาบอง	42 โรงเรียนเทศบาล 1 ทีโอวิทยา	ป. 1-6	ใหญ่				
			43 โรงเรียนบ้านห้วยก้อด	ป. 1-6	เล็ก				
15	เชียงใหม่	ทต.ลำปาง	44 โรงเรียนบ้านศาลา	ป. 1-6	กลาง				
			45 โรงเรียนเทศบาล 5 บ้านศรีบุญเรือง	ป. 1-6	ใหญ่				

กลุ่ม การศึกษา	จังหวัด	สังกัด	โรงเรียน	ระดับชั้น	ขนาด โรงเรียน	จำนวน นักเรียน	ผู้บริหารสถานศึกษา	หมายเลข โทรศัพท์	ผู้ประสานงาน
16	แพร่	ทม.แพร่	46 โรงเรียนเทศบาลวัดหัววง	ป. 1-6	เล็ก				
	แพร่	อบจ.แพร่	47 โรงเรียนองค์การบริหารส่วนจังหวัดแพร่ (บ้านไผ่ฮ้อย)	ป. 1-6	กลาง				
	เชียงราย	ทม.เชียงราย	48 โรงเรียนเทศบาล ๑ ศรีเกิด	ป. 1-6	ใหญ่				
17	เพชรบูรณ์	ทม.หล่มสัก	49 โรงเรียนเทศบาลบ้านสักงอย	ป. 1-6	เล็ก				
	พิษณุโลก	ทน.พิษณุโลก	50 โรงเรียนเทศบาล ๔ ชุมชนวัดธรรมจักร	ป. 1-6	กลาง				
	อุดรธานี	ทม.อุดรธานี	51 โรงเรียนเทศบาลวัดคลองโพธิ์	ป. 1-6	ใหญ่				
18	นครสวรรค์	ทน.นครสวรรค์	52 โรงเรียนเทศบาลวัดจอมศรีนาคพรต	ป. 1-6	เล็ก				
	กำแพงเพชร	ทม.กำแพงเพชร	53 โรงเรียนเทศบาล 1 เกริกฤตยาอุบลมุก	ป. 1-6	กลาง				
	อุทัยธานี	ทม.อุทัยธานี	54 โรงเรียนเทศบาลวัดหลวงราชवास	ป. 1-6	ใหญ่				

หมายเหตุ : ให้กรอกข้อมูลจำนวนนักเรียน ชื่อผู้บริหารสถานศึกษา และผู้ประสานงาน พร้อมหมายเลขโทรศัพท์ที่ติดต่อได้

แล้วจัดส่งให้กรมส่งเสริมการปกครองท้องถิ่นทราบ ทาง E - mail : nipawan03@hotmail.com

รายชื่อสถานศึกษาสังกัดองค์กรปกครองส่วนท้องถิ่น

ที่เข้าร่วมดำเนินการ "ลดเวลาเรียน เพิ่มเวลารู้ : Moderate Class More Knowledge"

ระดับมัธยมศึกษา

กลุ่มการศึกษา	จังหวัด	สังกัด	โรงเรียน	ระดับชั้น	ขนาดโรงเรียน	จำนวนนักเรียน	ผู้บริหารสถานศึกษา	หมายเลขโทรศัพท์	ผู้ประสานงาน	หมายเลขโทรศัพท์	
1	สระบุรี	ท.ม.สระบุรี	1 โรงเรียนเทศบาล 3 (วัดบ้านอ้อย)	ม. 1-3	เล็ก						
			2 โรงเรียนนครนทวิทย 2 วัดทินกรนิมิต	ม. 1-3	กลาง						
			3 โรงเรียนมัธยมศึกษาเทศบาลเมืองปทุมธานี	ม. 1-3	ใหญ่						
2	อ่างทอง	ท.ม.โคกสำโรง	4 โรงเรียนเทศบาล ๒ วัดแก้วจันทรวงาม	ม. 1-3	เล็ก						
			5 โรงเรียนเทศบาล ๑ วัดต้นสน	ม. 1-3	กลาง						
			6 โรงเรียนเทศบาล ๔ ระบบสาธิตเทศบาลเมืองลพบุรี	ม. 1-3	ใหญ่						
3	ฉะเชิงเทรา	อบจ.ปราจีนบุรี	7 โรงเรียนเทศบาล ๑ วัดแหลมไม้ไต้ (สุดสุนทร)	ม. 1-3	เล็ก						
			8 โรงเรียนเตรียมอุดมศึกษาน้อมเกล้ากบินทร์	ม. 1-3	กลาง						
			9 โรงเรียนวัดนาคนคร	ม. 1-3	ใหญ่						
4	ราชบุรี	ท.ม.โพธาราม	10 โรงเรียนเทศบาลวัดไทรอารีรักษ์ (มณีวิทยา)	ม. 1-3	เล็ก						
			11 โรงเรียนเทศบาล ๑ (ทรงพลวิทยา)	ม. 1-3	กลาง						
			12 โรงเรียนเทศบาล 5 วัดพระปฐมเจดีย์	ม. 1-3	ใหญ่						
5	ประจวบคีรีขันธ์	ท.ม.นครปฐม	13 โรงเรียนเทศบาลแสงนิชอุบลมัท	ม. 1-3	เล็ก						
			14 โรงเรียนเทศบาลบ้านหัวพัน	ม. 1-3	กลาง						
			15 โรงเรียนเทศบาลบ้านค้าย	ม. 1-3	ใหญ่						
6	พัทลุง	อบจ.สุราษฎร์ธานี	16 โรงเรียน อบจ.สุราษฎร์ธานี 3 (บ้านนา)	ม. 1-3	เล็ก						
			17 โรงเรียนไม่เรียงประชาสรรค์	ม. 1-3	กลาง						
			18 โรงเรียนเทศบาลบ้านคูหาสวรรค์	ม. 1-3	ใหญ่						
7	กระบี่	ท.ม.ภูเก็ต	19 โรงเรียนเทศบาลบ้านสามกอง	ม. 1-3	เล็ก						
			20 โรงเรียนเทศบาล 2 คลองจิหลาด	ม. 1-3	กลาง						
			21 โรงเรียนองค์การบริหารส่วนจังหวัดเมืองภูเก็ต	ม. 1-3	ใหญ่						

กลุ่มการศึกษา	จังหวัด	สังกัด	โรงเรียน	ระดับชั้น	ขนาดโรงเรียน	จำนวนนักเรียน	ผู้บริหารสถานศึกษา	หมายเลขโทรศัพท์	ผู้ประสานงาน	หมายเลขโทรศัพท์
8	นราธิวาส	ทมนราธิวาส	22 โรงเรียนเทศบาล 2 (บ้านบาละฮิล)	ม. 1-3	กลาง					
	สงขลา	ทมนสงขลา	23 โรงเรียนเทศบาล ๔ (บ้านแหลมทราย)	ม. 1-3	กลาง					
	สงขลา	ทมนสะเดา	24 โรงเรียนเทศบาล ๒ (บ้านสะเดา)	ม. 1-3	กลาง					
9	ชลบุรี	ทมนแหลมฉบัง	25 โรงเรียนเทศบาลแหลมฉบัง ๓	ม. 1-3	เล็ก					
	จันทบุรี	ทมนจันทบุรี	26 โรงเรียนเทศบาลเมืองจันทบุรี ๒	ม. 1-3	กลาง					
	ระยอง	ทมนระยอง	27 โรงเรียนนครระยองวิทยาคม (วัดโขงใต้)	ม. 1-3	ใหญ่					
10	อุดรธานี	อบจ.อุดรธานี	28 โรงเรียนนาพรายวิทยาคม	ม. 1-3	เล็ก					
	เลย	ทมนเลย	29 โรงเรียนเทศบาล ๕ บ้านหนองผักก่าม	ม. 1-3	กลาง					
	อุดรธานี	ทมนอุดรธานี	30 โรงเรียนเทศบาล ๔ สีห์รักษ์	ม. 1-3	ใหญ่					
11	นครพนม	ทมนนครพนม	31 โรงเรียนชุมชนเทศบาล ๓ (พินิจพิทยาสรรพ์)	ม. 1-3	เล็ก					
	สกลนคร	ทมนสกลนคร	32 โรงเรียนมัธยมศึกษาเทศบาล ๓ "ยุติธรรมวิทยา"	ม. 1-3	กลาง					
	มุกดาหาร	ทมนมุกดาหาร	33 โรงเรียนทีโอเอวิทยา (เทศบาล ๑ วัดคำสายทอง)	ม. 1-3	ใหญ่					
12	ขอนแก่น	อบจ.ขอนแก่น	34 โรงเรียนมัธยมหนองเขียด	ม. 1-3	เล็ก					
	ร้อยเอ็ด	ทมนร้อยเอ็ด	35 โรงเรียนเทศบาลหนองพญา (ร.ภักดีทองถิ่น จ.ร้อยเอ็ด)	ม. 1-3	เล็ก					
	มหาสารคาม	อบจ.มหาสารคาม	36 โรงเรียนนาข้าววิทยาคม	ม. 1-3	กลาง					
13	อุบลราชธานี	ทมนอุบลราชธานี	37 โรงเรียนเทศบาล 1 บุรพาอุบล	ม. 1-3	เล็ก					
	อุบลราชธานี	อบจ.อุบลราชธานี	38 โรงเรียนนาข้าววิทยา	ม. 1-3	กลาง					
	ศรีสะเกษ	อบจ.ศรีสะเกษ	39 โรงเรียนราชโสด	ม. 1-3	ใหญ่					
14	นครราชสีมา	ทมนนครราชสีมา	40 โรงเรียนเทศบาล 5 (วัดป่าจิตตสามัคคี)	ม. 1-3	เล็ก					
	นครราชสีมา	อบจ.นครราชสีมา	41 โรงเรียนสตรี "สวัสดีตั้งวิทยา"	ม. 1-3	กลาง					
	ชัยภูมิ	อบจ.ชัยภูมิ	42 โรงเรียนสระพังวิทยาคม	ม. 1-3	ใหญ่					
15	ลำพูน	อบจ.ลำพูน	43 โรงเรียนนาพรายวิทยาคม	ม. 1-3	เล็ก					
	แม่ฮ่องสอน	ทมนแม่ฮ่องสอน	44 โรงเรียนเทศบาลเมืองแม่ฮ่องสอน	ม. 1-3	กลาง					
	เชียงใหม่	ทมนเชียงใหม่	45 โรงเรียนเทศบาลวัดศรีปึงเมือง	ม. 1-3	ใหญ่					

กลุ่มการศึกษา	จังหวัด	สังกัด	โรงเรียน	ระดับชั้น	ขนาดโรงเรียน	จำนวนนักเรียน	ผู้บริหารสถานศึกษา	หมายเลขโทรศัพท์	ผู้ประสานงาน	หมายเลขโทรศัพท์
16	พะเยา	ทม.พะเยา	46 โรงเรียนเทศบาล ๓ หลายอิงราษฎร์บำรุง	ม. 1-3	เล็ก					
	น่าน	ทม.น่าน	47 โรงเรียนสามัคคีวิทยาคาร (บ้านพระเนตร)	ม. 1-3	กลาง					
	เชียงราย	อบจ.เชียงราย	48 โรงเรียนองค์การบริหารส่วนจังหวัดเชียงราย	ม. 1-3	ใหญ่					
17	ตาก	ทม.แม่สอด	49 โรงเรียนเทศบาลวัดดอนแก้ว	ม. 1-3	เล็ก					
	เพชรบูรณ์	ทม.เพชรบูรณ์	50 โรงเรียนเทศบาล ๓ (ชาญวิทยา)	ม. 1-3	กลาง					
	สุโขทัย	ทม.สวรรคโลก	51 โรงเรียนสวรรคโลกประชาสรรค์	ม. 1-3	ใหญ่					
18	กำแพงเพชร	อบจ.กำแพงเพชร	52 โรงเรียนองค์การบริหารส่วนจังหวัดกำแพงเพชร	ม. 1-3	เล็ก					
	พิจิตร	อบจ.พิจิตร	53 โรงเรียนบางกลางพิทยาคม	ม. 1-3	กลาง					
	นครสวรรค์	อบจ.นครสวรรค์	54 โรงเรียนสวนกุหลาบวิทยาลัย (จิระประวัต) นครสวรรค์	ม. 1-3	ใหญ่					

หมายเหตุ : ให้กรอกข้อมูลจำนวนนักเรียน ชื่อผู้บริหารสถานศึกษา และผู้ประสานงาน พร้อมหมายเลขโทรศัพท์ที่ติดต่อได้
แล้วจัดส่งให้กรมส่งเสริมการปกครองท้องถิ่นทราบ ทาง E - mail : nipawan03@hotmail.com