



ที่ พร ๐๐๒๓.๓/ว ๓๗๘๒

ศาลากลางจังหวัดแพร่
ถนนไชยบูรณ์ พร ๕๔๐๐๐

๒๗/กุมภาพันธ์ ๒๕๕๘

เรื่อง มาตรการป้องกันการทุจริตในกระบวนการจัดส่งแรงงานไทยไปทำงานในต่างประเทศ

เรียน นายอำเภอทุกอำเภอ นายกองค้การบริหารส่วนจังหวัดแพร่ และนายกเทศมนตรีเมืองแพร่

สิ่งที่ส่งมาด้วย สำเนาหนังสือกรมส่งเสริมการปกครองท้องถิ่น ที่ มท ๐๘๙๒.๑/ว๒๔๗ ลงวันที่ ๕ กุมภาพันธ์ ๒๕๕๘ จำนวน ๑ ชุด

ด้วยสำนักเลขาธิการคณะรัฐมนตรี แจ้งว่าสำนักงาน ป.ป.ช. ได้ขอให้นำเสนอคณะรัฐมนตรี พิจารณาข้อเสนอของคณะกรรมการ ป.ป.ช. ที่เสนอข้อเสนอแนะต่อรัฐบาลในการจัดส่งแรงงานไทยไปทำงาน ต่างประเทศ โดยเสนอให้มอบหมายให้หน่วยงานที่ปฏิบัติงานใกล้ชิดกับประชาชนในพื้นที่ช่วยประชาสัมพันธ์ ให้ความรู้ ความเข้าใจกับประชาชนเกี่ยวกับกระบวนการเดินทางไปทำงานต่างประเทศเพื่อป้องกันการ ถูกหลอกลวง

จังหวัดขอความร่วมมืออำเภอแจ้งให้องค์กรปกครองส่วนท้องถิ่นได้ประชาสัมพันธ์ ในเรื่องของการให้ ความรู้ ความเข้าใจกับประชาชนเกี่ยวกับกระบวนการเดินทางไปทำงานต่างประเทศเพื่อป้องกันการ ถูกหลอกลวง รายละเอียดตามสำเนาหนังสือที่ส่งมาด้วย

จึงเรียนมาเพื่อทราบและพิจารณาดำเนินการต่อไป

ขอแสดงความนับถือ

(นายธนากร อัจฉิตร์ไพศาล)

รองผู้ว่าราชการจังหวัด รักษาการแทน

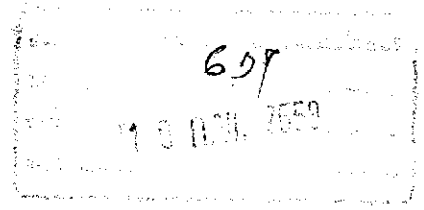
ผู้ว่าราชการจังหวัดแพร่

สำนักงานส่งเสริมการปกครองท้องถิ่นจังหวัด

งานบริหารทั่วไป

โทร/โทรสาร ๐-๕๔๕๓-๔๑๑๙ ต่อ ๑๑

๓๖



ที่ มท ๐๘๑๐.๔/ว๒๓๓)

กรมส่งเสริมการปกครองท้องถิ่น
ถนนนครราชสีมา เขตดุสิต กทม. ๑๐๓๐๐

๔ กุมภาพันธ์ ๒๕๕๘

เรื่อง มาตรการป้องกันการทุจริตในกระบวนการจัดส่งแรงงานไทยไปทำงานในต่างประเทศ

เรียน ผู้ว่าราชการจังหวัด ทุกจังหวัด

สิ่งที่ส่งมาด้วย กระบวนการจัดส่งแรงงานไทยไปทำงานต่างประเทศที่ถูกต้องตามกฎหมาย จำนวน ๑ ชุด

ด้วยสำนักเลขาธิการคณะรัฐมนตรี แจ้งว่า สำนักงาน ป.ป.ช. ได้ขอให้นำเสนอคณะรัฐมนตรี พิจารณาข้อเสนอของคณะกรรมการ ป.ป.ช. ที่เสนอข้อเสนอแนะต่อรัฐบาลในการจัดส่งแรงงานไทยไปทำงาน ต่างประเทศ โดยเสนอให้มอบหมายให้หน่วยงานที่ปฏิบัติงานใกล้ชิดกับประชาชนในพื้นที่ช่วยประชาสัมพันธ์ ให้ความรู้ ความเข้าใจกับประชาชนเกี่ยวกับกระบวนการเดินทางไปทำงานต่างประเทศเพื่อป้องกันการ ถูกหลอกลวง

ในการนี้ กรมส่งเสริมการปกครองท้องถิ่นขอความร่วมมือจังหวัดแจ้งประชาสัมพันธ์ องค์การปกครองส่วนท้องถิ่น ในเรื่องของการให้ความรู้ ความเข้าใจกับประชาชนเกี่ยวกับกระบวนการเดินทางไปทำงานต่างประเทศเพื่อป้องกันการถูกหลอกลวง รายละเอียดปรากฏตามสิ่งที่ส่งมาพร้อมนี้

จึงเรียนมาเพื่อโปรดพิจารณาดำเนินการต่อไป

ขอแสดงความนับถือ

อ. เอี่ยมแสง

(นายชาญนะ เอี่ยมแสง)

รองอธิบดี รักษาการแทน

อธิบดีกรมส่งเสริมการปกครองท้องถิ่น

สำนักพัฒนาและส่งเสริมการบริหารงานท้องถิ่น

ส่วนวิชาการและวิเทศสัมพันธ์

โทร. ๐-๒๒๔๑-๙๐๐๐ ต่อ ๒๒๑๔

โทรสาร ๐-๒๒๔๓-๑๘๑๒

กระบวนการจัดส่งแรงงานไทยไปทำงานในต่างประเทศที่ต้องตามกฎหมาย

● ขั้นตอนการไปทำงานต่างประเทศโดยใช้บริการของบริษัทจัดหางานที่ต้อง
ตามพระราชบัญญัติจัดหางานและคุ้มครองคนหางาน พ.ศ.๒๕๒๘ และที่แก้ไขเพิ่มเติม

ขั้นตอนที่ ๑ คุณสมบัติของบริษัทจัดหางาน

(๑) บริษัทที่จะส่งคนหางานไปทำงานต่างประเทศได้ต้องเป็นบริษัทที่ได้รับอนุญาตจาก
กรมการจัดหางาน

ผู้ที่ต้องการส่งคนงานไปทำงานต่างประเทศต้องจดทะเบียนกับกระทรวงแรงงานเป็น
บริษัทจัดหางานที่ต้องตามกฎหมาย และมีการวางเงินประกัน ๕ ล้านบาท เพื่อให้รัฐบาลใช้ในกรณีที่เกิด
ปัญหาในการจัดหางานและบริษัทไม่สามารถชดเชยความเสียหายให้แก่คนงานได้ ปัจจุบันมีบริษัทจัดหางานที่
จดทะเบียนกับกรมการจัดหางาน ประมาณ ๒๑๘ บริษัท ทั้งนี้ ตามกฎหมายไม่อนุญาตให้ชาวต่างชาติดำเนิน
กิจการบริษัทจัดหางานเพื่อคนงานไทยไปทำงานต่างประเทศ

(๒) ลูกจ้างหรือตัวแทนจัดหางานจะต้องจดทะเบียนตามกฎหมายด้วย

ผู้รับอนุญาตจัดหางานในประเทศต้องจดทะเบียนลูกจ้างและตัวแทนจัดหางานผู้ที่ไม่ได้
จดทะเบียนจะเป็นสายหรือนายหน้าจัดหางานเถื่อน ซึ่งมีความผิดตามกฎหมาย

(๓) บริษัทจัดหางานจะรับสมัครคนหางานได้ ต้องได้รับอนุญาตจากกรมการจัดหางาน
ก่อนจึงจะประกาศรับสมัครได้

กฎหมายกำหนดให้บริษัทจัดหางานจะรับสมัครคนงานได้จะต้องได้รับอนุญาตจาก
กรมการจัดหางานก่อน และมีจำนวนตำแหน่งงานจากนายจ้างในต่างประเทศที่แน่นอนแล้ว จึงสามารถขอ
อนุญาตรับสมัครคนหางานได้ ไม่อนุญาตให้รับสมัครคนหางานล่วงหน้า

ขั้นตอนที่ ๒ การคัดเลือกและเตรียมคนงาน

(๑) เมื่อบริษัทจัดหางานคัดเลือกคนหางานตามคุณสมบัติที่นายจ้างต้องการได้แล้ว

● จะต้องส่งคนงานนั้นไปตรวจสุขภาพและทดสอบฝีมือแรงงาน การตรวจสุขภาพในขั้นตอนนี้
จะเป็นการตรวจสอบอย่างละเอียด ตามรายการที่กำหนดจากโรงพยาบาลที่กรมการจัดหางานประกาศรายชื่อ
ไว้โรงพยาบาลดังกล่าวจะเรียกเก็บค่าตรวจสุขภาพ ๗๐๐-๑,๐๐๐ บาท

● ผู้สมัครไปทำงานในตำแหน่งกรรมกร และผู้ที่มีใบรับรองจากสถาบันการศึกษา หรือ
สมาคมอาชีพได้รับการยกเว้นไม่ต้องทดสอบฝีมือ ค่าทดสอบฝีมือตามกฎหมายไม่เกิน ๕๐๐ บาท หาก
ค่าทดสอบฝีมือที่มีค่าใช้จ่ายสูงเกิน ๕๐๐ บาท บริษัทจัดหางานไม่มีสิทธิเรียกเก็บค่าทดสอบฝีมือ และ
ค่าตรวจสุขภาพจากคนหางาน เนื่องจากเป็นค่าบริการซึ่งสถานทดสอบฝีมือ และสถานตรวจสุขภาพคนหางาน
เป็นผู้เรียกเก็บจากคนหางาน

(๒) บริษัทจัดหางานจะต้องขออนุญาตจัดส่งคนหางานที่ผ่านการตรวจสุขภาพ และ
ทดสอบฝีมือแล้วไปทำงานกับนายจ้างต่อกรมการจัดหางาน

บริษัทจัดหางานจะต้องแจ้งรายละเอียดของคนหางานที่ขออนุญาตจัดส่ง โดยระบุ ชื่อ ภูมิสกุล เลขที่บัตรประชาชน ที่อยู่ของคนหางานอาชีพก่อนการเดินทาง ระดับการศึกษา ระยะเวลาการทำงาน ชื่อนายจ้าง และสถานที่ทำงานในต่างประเทศ กรมการจัดหางานจะอนุญาตให้จัดส่งคนหางานไปทำงานต่างประเทศได้ในระยะเวลา ๖๐ วัน นับตั้งแต่วันที่ได้รับอนุญาต หากมีเหตุจำเป็นขอขยายเวลาในการจัดส่งออกไปได้ แต่ไม่เกิน ๓๐ วัน

(๓) บริษัทจัดหางานจะต้องส่งคนหางานที่ได้รับอนุญาตให้ไปทำงานต่างประเทศ เข้ารับการอบรมก่อนเดินทาง

เจ้าหน้าที่กรมการจัดหางานจะเป็นผู้อบรมเพื่อปฐมนิเทศคนหางานให้ โดยคนหางานไม่ต้องเสียค่าอบรม เพราะเป็นขั้นตอนตามกฎหมายที่บังคับไว้ เพื่อให้คนหางานมีความรู้ ความเข้าใจเกี่ยวกับสัญญาจ้างงาน ข้อควรปฏิบัติ ข้อห้าม กฎหมายและขนบธรรมเนียมประเพณีของประเทศที่คนหางานจะไปทำงาน

(๔) บริษัทจัดหางานต้องจัดให้มีการเซ็นสัญญาจ้างงาน

บริษัทจัดหางานจะต้องเป็นผู้ดูแลและจัดทำสัญญาจ้างงานระหว่างคนหางาน นายจ้างและตัวแทนบริษัทจัดหางาน โดยสัญญาจ้างจะต้องระบุสองภาษาขึ้นไป โดยจะต้องมีภาษาอังกฤษเป็นภาษาหลัก อยู่ในสัญญาจ้าง เพื่อให้คนหางานได้ทำความเข้าใจและได้อ่านรายละเอียดก่อนจะเซ็นสัญญา โดยในสัญญาจ้างงานจะต้องมีการระบุชื่อและที่อยู่ของนายจ้าง อัตราค่าจ้างต่อเดือน ระยะเวลาของสัญญาจ้าง สถานที่ทำงานในต่างประเทศ ชั่วโมงการทำงาน สวัสดิการต่างๆ เช่น วันหยุด (วันหยุดประจำสัปดาห์และวันหยุดประจำปี) ค่าล่วงเวลา และค่าจ้างในวันหยุด อาหารและที่พัก และสิทธิประโยชน์ที่คนงานควรได้รับ ได้แก่ การประกันภัยแรงงานและการประกันสุขภาพระหว่างการจ้างงาน

(๕) บริษัทจัดหางานต้องจัดการให้นายจ้างในต่างประเทศส่งเงินเข้ากองทุนเพื่อช่วยเหลือคนหางานไปทำงานในต่างประเทศ

หากนายจ้างไม่อาจจัดการส่งเงินเข้ากองทุนด้วยตนเองได้ บริษัทจัดหางานจะต้องเป็นผู้ส่งเงินเข้ากองทุนเอง ตามพระราชบัญญัติจัดหางานและคุ้มครองแรงงานพ.ศ.๒๕๒๘ (มาตรา ๓๗)

(๖) การคิดค่าบริการจัดหางาน

บริษัทจัดหางานจะคิดค่าบริการตามลักษณะงานและประเทศที่ไปทำงานต่างประเทศ ซึ่งโดยทั่วไปบริษัทจัดหางานจะเก็บค่าบริการ ดังนี้

(๑) ค่าหนังสือเดินทาง ๑,๐๕๐ บาท

(๒) ค่าตรวจสุขภาพเพื่อไปทำงานต่างประเทศไม่เกิน ๑,๕๐๐ บาท

(๓) ค่าทดสอบฝีมือครั้งละไม่เกิน ๕๐๐ บาท หากค่าทดสอบฝีมือมีค่าใช้จ่ายสูงเกิน ๕๐๐ บาท ให้ผู้ได้รับอนุญาตดำเนินการทดสอบฝีมือเรียกเก็บได้ตามอัตราที่อธิบดีกรมพัฒนาฝีมือแรงงานกำหนด ทั้งนี้ ต้องไม่เกินครั้งละ ๑,๐๐๐ บาท

(๔) ค่าบริการและค่าใช้จ่าย (ค่าหัว)

ตามระเบียบกระทรวงแรงงานว่าด้วยการกำหนดอัตราค่าบริการและค่าใช้จ่ายที่เรียกเก็บจากคนหางาน พ.ศ. ๒๕๔๗ ข้อ ๖ ผู้รับอนุญาตจัดหางานเพื่อไปทำงานต่างประเทศจะเรียกหรือรับค่าบริการจากคนหางานได้ไม่เกินจำนวนหนึ่งเท่าของค่าจ้างรายเดือนที่คนหางานจะได้รับจากนายจ้างในเดือนแรก หรือในระยะเวลาสามสิบวันแรกที่คนหางานเข้าทำงานสำหรับสัญญาจ้างที่มีกำหนดระยะเวลาไม่น้อยกว่าหนึ่งปี ในกรณีสัญญาจ้างที่มีกำหนดระยะเวลาไม่น้อยกว่าหนึ่งปีให้ลดค่าบริการลงตามส่วน

นอกจากค่าบริการตามวรรคหนึ่ง ผู้รับอนุญาตจัดหางานเพื่อไปทำงานต่างประเทศจะเรียกหรือรับค่าใช้จ่ายได้ที่จ่ายจริง แต่ไม่เกินจำนวนสามเท่าของค่าจ้างรายเดือนที่คนหางานจะได้รับจากนายจ้างในเดือนแรก หรือในระยะเวลาเก้าสิบวันแรกที่คนหางานเข้าทำงาน

ข้อ ๘ ผู้รับอนุญาตจัดหางานเพื่อไปทำงานต่างประเทศจะเรียกหรือรับค่าใช้จ่ายในการจัดหางานจากคนหางานดังต่อไปนี้

- (๑) ค่าจัดหาตำแหน่งงาน
- (๒) ค่าใช้จ่ายและค่าธรรมเนียมต่างๆในการจัดการให้คนหางานได้เข้าไปทำงานได้แก่ ค่ารับรองเอกสาร ค่าแปลเอกสาร ค่าธรรมเนียมตรวจลงตราหนังสือเดินทาง (วีซ่า)

(๓) ค่าดูแลคนหางานในต่างประเทศตามที่กฎหมายของประเทศนั้นๆกำหนด

ข้อ ๙ ค่าใช้จ่ายดังต่อไปนี้ไม่ถือว่าเป็นค่าใช้จ่ายในการจัดหางานแต่เป็นค่าใช้จ่ายส่วนตัวของคนหางาน ซึ่งผู้รับอนุญาตจัดหางานจะเรียกหรือรับจากคนหางานไม่ได้

- (๑) ค่าหนังสือเดินทาง
- (๒) ค่าตรวจสุขภาพ
- (๓) ค่าทดสอบฝีมือ
- (๔) ค่าโดยสารเครื่องบิน
- (๕) ค่าธรรมเนียมสนามบิน
- (๖) ค่าอบรมภาษาและวัฒนธรรมในการเข้าไปทำงานต่างประเทศ

ขั้นตอนที่ ๓ การเดินทางไปทำงานต่างประเทศ

(๑) บริษัทจัดหางานต้องพาคนหางานเดินทางผ่านด่านตรวจคนหางานของกรมการจัดหางาน เจ้าหน้าที่ด่านตรวจคนหางานจะตรวจสอบว่าคนหางานไปทำงานโดยถูกต้องตามกฎหมายหรือไม่ และมีเอกสารสำคัญต่างๆ ครบถ้วนหรือไม่ เมื่อคนหางานผ่านการตรวจแล้วจะต้องถือเอกสารสำคัญติดตัวไปด้วย โดยเฉพาะอย่างยิ่งคือ สัญญาจ้างงาน คนหางานต้องไม่คืนให้บริษัทจัดหางาน

(๒) บริษัทจัดหางานต้องแจ้งรายชื่อคนหางาน และสถานที่ทำงานในต่างประเทศ ให้บริษัทจัดหางานแจ้งต่อสำนักงานแรงงานในต่างประเทศหรือสถานกงสุลไทยทราบรายชื่อคนงานที่ส่งไป ภายใน ๑๕ วัน คนงานก็ต้องรายงานตัวเมื่อเดินทางไปต่างประเทศปลายทางภายใน ๑๕ วัน แต่ควรจายงานตัวทันทีเพื่อจะได้ไม่ลืมน โดยใช้แบบรายงานตัวที่เจ้าหน้าที่ กรมการจัดหางานมอบให้ในวันท้อบรมก่อนเดินทาง

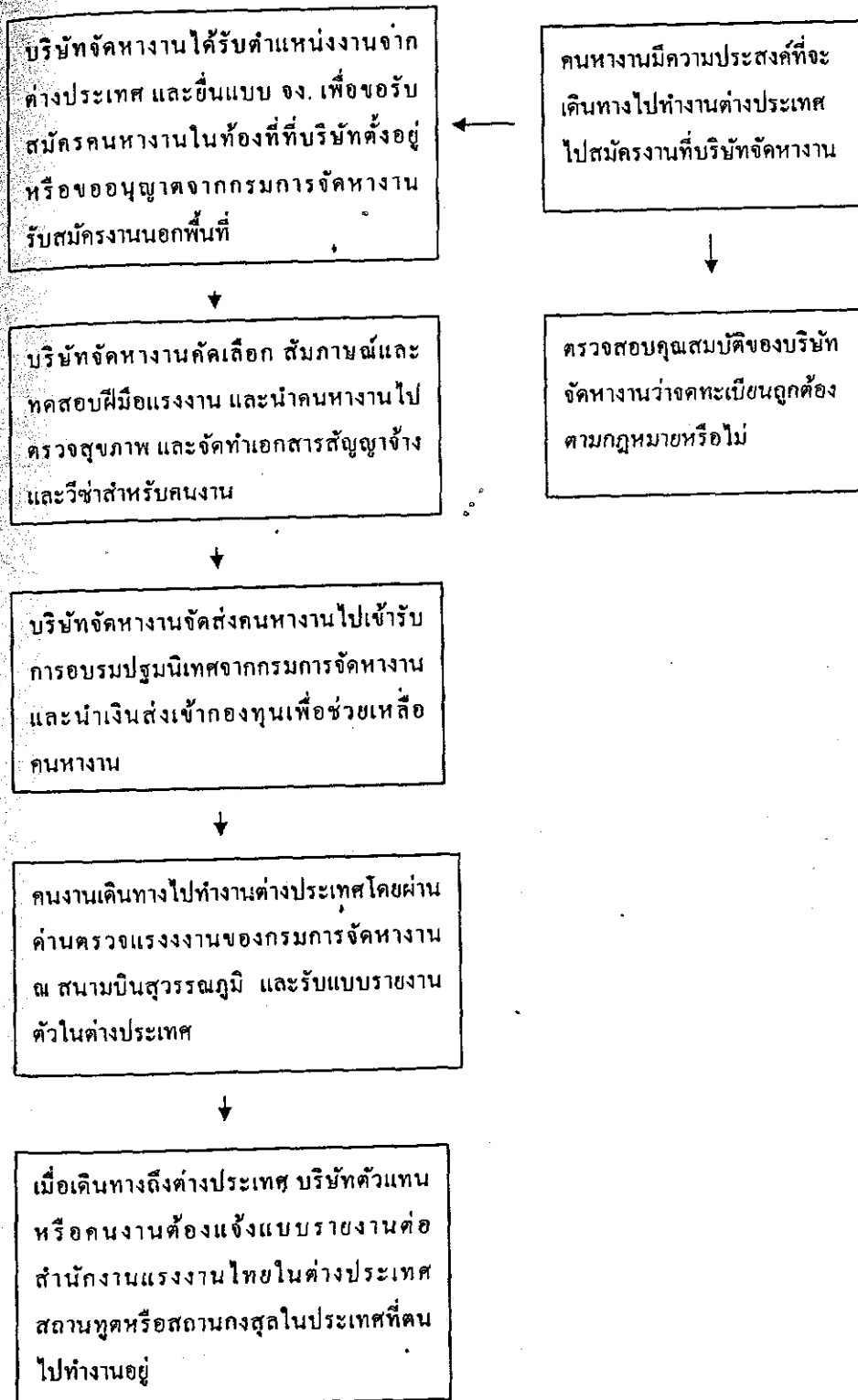
(๓) บริษัทจัดหางานต้องดูแลให้คนหางานได้รับค่าจ้างและตำแหน่งงานตรงตามสัญญาจ้างงาน

ตามพระราชบัญญัติจัดหางานและคุ้มครองแรงงาน ไม่ได้ระบุถึงความจำเป็นที่ผู้ได้รับอนุญาตจัดหางานในประเทศไทย จะต้องมิบริษัทตัวแทนในต่างประเทศ ซึ่งในความเป็นจริง เมื่อคนงานเดินทางถึงประเทศปลายทาง บริษัทตัวแทนในต่างประเทศ จะต้องเป็นผู้มารับคนงานไปยังสถานที่ทำงาน และบริษัทตัวแทน หรือผู้แทนของบริษัทจัดหางานในประเทศไทย ที่เป็นผู้รับผิดชอบคนงาน จะต้องเป็นผู้ดูแลให้คนงานได้รับค่าจ้าง และตำแหน่งงานตรงตามสัญญาจ้างงาน ตามที่นายจ้างได้ระบุไว้ในสัญญาจ้างงาน หากคนงานไม่ได้รับค่าจ้าง หรือตำแหน่งงานตามสัญญาจ้าง บริษัทตัวแทนจะต้องมีหน้าที่ในตัวกลางในการเจรจาระหว่างคนงานกับนายจ้าง

แผนภูมิ : แสดงขั้นตอนการเดินทางไปทำงานต่างประเทศโดยบริษัทจัดหางาน

บริษัทจัดหางาน

คนหางาน



กฎหมายที่เกี่ยวข้อง

เรื่อง มาตรการป้องกันการทุจริตในกระบวนการ
จัดส่งแรงงานไทยไปทำงานต่างประเทศ

สรุปสาระสำคัญ

- พระราชบัญญัติจัดหางานและคุ้มครองคนหางาน พ.ศ. ๒๕๒๘ และที่แก้ไขเพิ่มเติม
- ระเบียบกระทรวงแรงงานว่าด้วยการกำหนดอัตราค่าบริการและค่าใช้จ่ายที่เรียกเก็บจากคนหางาน พ.ศ. ๒๕๔๗
- พระราชบัญญัติคนเข้าเมือง พ.ศ. ๒๕๒๒

๖-๖-๕๑ ๖-๖-๕๑

**“สาระสำคัญของพระราชบัญญัติจัดหางานและคุ้มครองคนหางาน พ.ศ. ๒๕๒๔
และที่แก้ไขเพิ่มเติม”**

◇ การจัดหางานเพื่อไปทำงานในต่างประเทศ ◇ (หมวด ๓)

การขออนุญาตจัดหาคนงานไปทำงานในต่างประเทศ (บริษัทจัดหางาน)

๑. ห้ามมิให้นายจ้างในต่างประเทศ หรือตัวแทนนายจ้างที่อยู่ในประเทศไทย ทำการรับสมัครเพื่อหา
ลูกจ้างในประเทศไทยไปทำงานในต่างประเทศด้วยตนเอง เว้นแต่จะติดต่อให้สำนักงานจัดหางาน (บริษัทจัดหา
งาน) หรือกรมการจัดหางานจัดหาให้เท่านั้น (มาตรา ๕๐)

๒. การจัดหางานให้คนหางานเพื่อไปทำงานในต่างประเทศจะต้องได้รับใบอนุญาตจาก
นายทะเบียนจัดหางานกลาง (อธิบดีกรมการจัดหางาน) โดยการขออนุญาตและการออกใบอนุญาตเป็นไปตาม
หลักเกณฑ์ วิธีการ และเงื่อนไขที่กำหนดในกฎกระทรวง (มาตรา ๓๐)

๓. ผู้ขออนุญาตจัดหางานเพื่อไปทำงานในต่างประเทศต้องเป็น บริษัทจำกัด หรือบริษัท
มหาชนจำกัด กับมีคุณสมบัติและไม่มีลักษณะต้องห้าม ดังต่อไปนี้ (มาตรา ๓๑)

(๑) มีทุนจดทะเบียนและชำระแล้วตามที่กำหนดในกฎกระทรวงแต่ต้องไม่น้อยกว่าหนึ่งล้านบาท

(๒) มีทุนเป็นของผู้ถือหุ้นที่มีสัญชาติไทย ไม่น้อยกว่าสามในสี่ของจำนวน ทุนทั้งหมด และ
จะต้องมีจำนวนผู้ถือหุ้นที่มีสัญชาติไทย ไม่น้อยกว่าสามในสี่ของ จำนวนผู้ถือหุ้นทั้งหมด

(๓) ไม่เป็นผู้รับอนุญาตจัดหางาน

(๔) ไม่เป็นผู้อยู่ในระหว่างถูกสั่งพักใช้ใบอนุญาตจัดหางาน

(๕) ไม่เคยถูกเพิกถอนใบอนุญาตจัดหางาน

(๖) มีผู้จัดการซึ่งเป็นผู้มีคุณสมบัติและไม่มีลักษณะต้องห้ามตามที่กฎหมายกำหนด (มาตรา ๔)

(๗) มีหลักประกันเป็นจำนวนเงินตามที่กำหนดในกฎกระทรวง แต่ต้องไม่น้อยกว่าห้าแสนบาท
วางไว้กับนายทะเบียนจัดหางานกลาง เพื่อเป็นหลักประกันการปฏิบัติตามพระราชบัญญัตินี้
(หลักประกัน ต้องเป็นเงินสด พันธบัตรของรัฐบาลไทย หรือ สัญญาค้ำประกันของธนาคาร)

๔. ผู้รับอนุญาตจัดหางานในประเทศต้องจดทะเบียนลูกจ้างและตัวแทนจัดหางานด้วย (มาตรา ๑๕)

ขั้นตอน / วิธีการปฏิบัติในการจัดส่งคนหางานไปทำงานในต่างประเทศ (มาตรา ๓๕-๓๖)

(๑) บริษัทจัดหางานจะรับสมัครคนหางานได้ ต้องได้รับอนุญาตจากกรมการจัดหางานก่อน
จึงจะประกาศรับสมัครได้ และมีจำนวนตำแหน่งงานจากนายจ้างในต่างประเทศที่แน่นอนแล้ว จึงสามารถขอ
อนุญาตรับสมัครคนหางานได้ (มาตรา ๓๕)

(๒) ส่งสัญญาจัดหางานที่ผู้รับอนุญาตจัดหางานในต่างประเทศ หรือตัวแทนจัดหางานทำกับ
คนหางานต่ออธิบดี ตลอดจนเงื่อนไขการจ้างแรงงานที่นายจ้างในต่างประเทศ หรือตัวแทนซึ่งได้รับมอบอำนาจ
จากนายจ้างดังกล่าว ทำกับคนหางาน และหลักฐานอื่นที่อธิบดีประกาศกำหนดเพื่อพิจารณาอนุญาต ก่อน
ส่งคนหางานไปต่างประเทศ

(๓) ส่งคนหางานเข้ารับการตรวจสุขภาพตามหลักเกณฑ์ และวิธีการ ณ สถานพยาบาลที่
อธิบดีประกาศกำหนด

(๔) ส่งคนหางานเข้ารับการทดสอบฝีมือตามหลักเกณฑ์ที่อธิบดีกรมพัฒนา ฝีมือแรงงาน
ประกาศกำหนด

(๕) ส่งคนหางานที่ผ่านการคัดเลือก และทดสอบฝีมือแล้วเข้ารับการอบรมเกี่ยวกับกฎหมาย
และขนบธรรมเนียมประเพณีของประเทศที่คนหางานจะไปทำงาน ตลอดจนสภาพการจ้าง ณ สำนักงาน
ทะเบียนจัดหางานกลาง สำนักงานทะเบียนจัดหางานจังหวัด หรือสถาบันอื่นใดที่อธิบดีประกาศกำหนด

(๖) ส่งบัญชีรายชื่อและสถานที่ทำงานในต่างประเทศของคนหางาน พร้อมทั้งสำเนาสัญญาว่าจ้างแรงงานให้แก่นายทะเบียนจัดหางานกลาง ภายในเจ็ดวันนับแต่วันที่คนหางานออกเดินทาง

(๗) แจกเป็นหนังสือโดยแนบบัญชีรายชื่อ และสถานที่ทำงานในต่างประเทศของคนหางานตาม (๕) ให้สำนักงานแรงงานไทยในประเทศที่คนหางานไปทำงานทราบภายในสิบห้าวันนับแต่วันที่คนหางานเดินทางไปถึง ในกรณีที่ไม่มีสำนักงานแรงงานไทยในประเทศดังกล่าว ให้แจกเป็นหนังสือให้สถานทูต ไทยหรือสถานกงสุลไทยในประเทศนั้น หรือสถานทูตไทยหรือสถานกงสุลไทย หรือผู้ที่รับผิดชอบในการดูแลคนไทยในประเทศนั้น ทราบภายในระยะเวลา ดังกล่าว

(๘) รายงานให้นายทะเบียนจัดหางานกลางทราบ ภายในวันที่สิบของเดือนถัดไปเป็นประจำทุกเดือน ในกรณีที่ยังมีคนหางานไม่ได้เดินทางไปทำงานตามสัญญาจัดหางาน ความใน (๓) ไม่ใช่บังคับกับคนหางานที่มีใบรับรองการทดสอบฝีมือในสาขาที่จะไปทำงานอยู่แล้ว การรายงานตาม (๗) ให้เป็นไปตามแบบที่อธิบดีกำหนด

ห้ามมิให้ผู้รับอนุญาตจัดหางานเพื่อไปทำงานในต่างประเทศ เรียกหรือรับค่าบริการจากคนหางานไว้เป็นการล่วงหน้าเกินสามสิบวันก่อนเดินทาง ในกรณีที่มีเหตุจำเป็นผู้รับอนุญาตจัดหางานเพื่อไปทำงานในต่างประเทศอาจร้องขอต่อนายทะเบียนจัดหางานกลาง เพื่อขอขยายระยะเวลา ดังกล่าวได้ แต่การขยายระยะเวลาให้กระทำได้เพียงครั้งเดียวมีกำหนดเวลาไม่เกินสามสิบวัน

การเรียกหรือรับเงินดังกล่าวตามวรรคหนึ่ง ให้กระทำเฉพาะงานตามสัญญาที่ได้รับอนุญาตจากอธิบดีตาม มาตรา ๓๖ แล้วเท่านั้น (มาตรา ๓๘)

การดำเนินการของผู้รับอนุญาตจัดหางานเพื่อไปทำงานในต่างประเทศ กรณี เงื่อนไขการทำงาน หรือสภาพการจ้างงานไม่เป็นไปตามข้อกำหนดในสัญญาจัดหางาน (มาตรา ๓๙ , ๔๐)

ในกรณีที่คนหางานเดินทางไปถึงประเทศที่จะไปทำงานแล้ว ไม่ได้งานตามที่กำหนดไว้ในสัญญาจัดหางาน ผู้รับอนุญาตจัดหางานเพื่อไปทำงานในต่างประเทศต้องดำเนินการดังนี้

(๑) จัดการให้คนหางานเดินทางกลับประเทศไทย โดยออกค่าพาหนะ ค่าที่พัก ค่าอาหาร และค่าใช้จ่ายอื่นๆ ที่จำเป็น ให้แก่คนหางาน จนกว่าคนหางานจะเดินทางกลับถึงประเทศไทย

(๒) แจกเป็นหนังสือให้สำนักงานแรงงานไทยในประเทศนั้นทราบภายในสิบห้าวัน ถ้าไม่มีสำนักงานแรงงานไทย ให้แจ้งสถานทูตไทยหรือสถานกงสุลไทยในประเทศนั้น หรือสถานทูตไทยหรือสถานกงสุลที่รับผิดชอบในการดูแลคนไทยในประเทศนั้นทราบ และส่งสำเนาหนังสือดังกล่าวให้สำนักงานทะเบียนจัดหางานกลางทราบด้วย

ในกรณีที่คนหางานเดินทางไปถึงประเทศที่จะไปทำงานแล้วได้ค่าจ้างต่ำกว่าหรือได้ตำแหน่งงาน หรือสิทธิประโยชน์อื่นไม่ตรงตามที่กำหนดไว้ในสัญญาจัดหางาน คนหางานจะขอให้ผู้รับอนุญาตจัดหางานเพื่อไปทำงานในต่างประเทศจัดการให้ตนเดินทางกลับประเทศไทย หรือจะทำงานที่ได้ค่าจ้างต่ำกว่าหรือได้ตำแหน่งงาน หรือสิทธิประโยชน์อื่นไม่ตรงตามที่กำหนดไว้ในสัญญาจัดหางานก็ได้ แต่ถ้าคนหางานจะขอให้ผู้รับอนุญาตจัดการให้ตนเดินทางกลับประเทศไทย จะต้องแจ้งความประสงค์ของตนเป็นหนังสือให้ ผู้รับอนุญาตหรือตัวแทนของผู้รับอนุญาตที่อยู่ในประเทศนั้นทราบภายในเก้าสิบวัน นับแต่วันที่ตนทราบว่าจะได้ค่าจ้างต่ำกว่าหรือได้ตำแหน่งงาน หรือสิทธิประโยชน์อื่นไม่ตรงตามที่กำหนดไว้ในสัญญาจัดหางาน ในกรณีที่ไม้อาจแจ้งแก่ผู้รับอนุญาตหรือตัวแทนของผู้รับอนุญาตได้ให้แจ้งต่อสำนักงานแรงงานไทย สถานทูตไทยหรือสถานกงสุลไทยในประเทศนั้นหรือสถานทูตไทยหรือสถานกงสุลไทย หรือผู้ที่รับผิดชอบในการดูแลคนไทยในประเทศนั้นเพื่อแจ้งต่อไปยังผู้รับอนุญาต

ในกรณีที่คนหางานประสงค์จะทำงานที่ได้ค่าจ้างต่ำกว่า หรือได้ตำแหน่ง หรือสิทธิประโยชน์อื่นไม่ตรงตามที่กำหนดไว้ในสัญญาจัดหางาน ผู้รับอนุญาต ไม่ต้องรับผิดชอบในการจัดการให้คนหางานดังกล่าวเดินทางกลับประเทศไทย แต่ต้องดำเนินการแจ้งเป็นหนังสือให้สำนักงานแรงงานไทยในประเทศนั้นทราบภายในสิบห้าวัน ถ้าไม่มีสำนักงานแรงงานไทย ให้แจ้งสถานทูตไทยหรือสถานกงสุลไทยในประเทศนั้น หรือสถานทูตไทยหรือสถานกงสุล ที่รับผิดชอบในการดูแลคนไทยในประเทศนั้นทราบ และส่งสำเนาหนังสือดังกล่าวให้สำนักงานทะเบียนจัดหางานกลางทราบด้วย

กรณีการคืนค่าบริการและค่าใช้จ่ายต่างๆ ให้คนหางาน (มาตรา ๔๖)

ในกรณีที่ผู้รับอนุญาตจัดหางานเพื่อไปทำงานในต่างประเทศ ไม่สามารถจัดให้คนหางานเดินทางได้ภายในกำหนดเวลา หรือในกรณีที่คนหางานไม่ได้งานตามที่กำหนดไว้ในสัญญาจัดหางาน หรือได้ค่าจ้างต่ำกว่าหรือได้ตำแหน่งงาน หรือสิทธิประโยชน์อื่นไม่ตรงตามที่กำหนดไว้ในสัญญาจัดหางาน และคนงานไม่ประสงค์ที่จะทำงานนั้น ผู้รับอนุญาตจัดหางานเพื่อไปทำงานในต่างประเทศต้องคืนค่าบริการและค่าใช้จ่ายต่างๆ ที่เรียกเก็บจากคนหางานไปแล้วทั้งหมดให้แก่คนหางาน ภายในสามสิบวันนับแต่วันที่ครบกำหนดเวลาตามมาตรา ๓๘ หรือนับแต่วันที่คนหางานเดินทางกลับถึงประเทศไทย แล้วแต่กรณี

ในกรณีที่คนหางานไม่สามารถทำงานได้จนสิ้นสุดระยะเวลาตามที่กำหนดไว้ในสัญญาจัดหางาน เพราะถูกเลิกจ้างโดยมิใช่สาเหตุจากคนหางาน ผู้รับอนุญาตต้องคืนค่าบริการและค่าใช้จ่ายที่เรียกเก็บจากคนหางานไปแล้ว เป็นอัตราส่วนกับระยะเวลาที่คนหางานได้ทำงานภายในสามสิบวันนับแต่วันที่คนหางานขอรับคืน

ในกรณีที่คนหางานได้ค่าจ้างต่ำกว่าที่กำหนดไว้ในสัญญาจัดหางาน แต่คนหางานยังประสงค์จะทำงานนั้น ผู้รับอนุญาตต้องคืนค่าบริการที่เรียกเก็บจากคนหางานไปแล้ว เป็นอัตราส่วนกับค่าจ้างที่คนหางานได้รับจริงภายในสามสิบวันนับแต่วันที่คนหางานขอรับคืน

ในกรณีที่ผู้รับอนุญาตมิได้ปฏิบัติตามวรรคหนึ่ง วรรคสอง หรือวรรคสาม ให้นายทะเบียนจัดหางานกลาง หักค่าบริการและค่าใช้จ่ายดังกล่าวจากหลักประกันที่วางไว้ตาม มาตรา ๓๑ (๗) คืนให้แก่คนหางาน

เมื่อนายทะเบียนได้ดำเนินการตามวรรคสี่แล้ว ให้แจ้งให้ผู้รับอนุญาตทราบโดยเร็ว

◆ กองทุนเพื่อช่วยเหลือคนหางานไปทำงานในต่างประเทศ ◆ (หมวด ๕)

วัตถุประสงค์และแหล่งเงินทุนของกองทุน (มาตรา ๕๒)

กฎหมายกำหนดให้มีการจัดตั้งกองทุนขึ้นกองทุนหนึ่งในกรมการจัดหางานเรียกว่า “กองทุนเพื่อช่วยเหลือคนหางานไปทำงานในต่างประเทศ” เพื่อใช้จ่ายในกิจการตามกฎหมายกำหนดโดย ประกอบด้วยเงินและทรัพย์สินอื่น ดังต่อไปนี้

- (๑) เงินอุดหนุนจากรัฐบาล
- (๒) เงินที่ผู้รับอนุญาตจัดหางานเพื่อไปทำงานในต่างประเทศ นายจ้าง หรือคนหางานส่งเข้ากองทุนตามพระราชบัญญัตินี้
- (๓) ดอกผลของกองทุน
- (๔) เงินหรือทรัพย์สินอื่นที่มีผู้ทูลให้

(๕) หลักประกันที่ตกเป็นของกองทุน ในกรณีที่ผู้รับอนุญาตจัดหางานเพื่อไปทำงานในต่างประเทศไม่ขอรับหลัก ประกันตามวรรคหนึ่งคืนภายในห้าปี นับแต่วันที่ผู้รับอนุญาตเลิกประกอบธุรกิจ จัดหางาน ให้หลักประกันดังกล่าวตกเป็นของกองทุน (มาตรา ๓๔) เงินและทรัพย์สินอื่นข้างต้นให้ส่งเข้ากองทุน โดยไม่ต้องนำส่งกระทรวงการคลังเป็นรายได้แผ่นดิน การบริหารกองทุนและการควบคุมการใช้จ่ายเงินกองทุนให้เป็นไปตามระเบียบที่รัฐมนตรีกำหนดโดยความเห็นชอบของรัฐมนตรีว่าการกระทรวงการคลัง

กิจการที่จะใช้จ่ายเงินจากกองทุน (มาตรา ๕๓)

- (๑) จัดการให้คนหางานซึ่งถูกทอดทิ้งอยู่ในต่างประเทศได้เดินทางกลับประเทศไทย
- (๒) ให้การสงเคราะห์แก่คนหางานซึ่งไปหรือจะไปทำงานในต่าง ประเทศหรือหายาทโดยธรรมของบุคคลดังกล่าว
- (๓) การคัดเลือกและทดสอบฝีมือ และการฝึกอบรมคนหางานก่อน จะเดินทางไปทำงานในต่างประเทศ
ทั้งนี้ ให้เป็นไปตามระเบียบที่รัฐมนตรีกำหนด

ผู้มีหน้าที่จ่ายเงินสมทบเข้ากองทุน (มาตรา ๓๗)

๑. ในกรณีที่ผู้รับอนุญาตจัดหางานเพื่อไปทำงานในต่างประเทศ เป็นตัวกลางจัดหางานให้คนหางานเพื่อไปทำงานในต่างประเทศ ให้ผู้รับอนุญาตจัดหางานเพื่อไปทำงานในต่างประเทศ จัดให้นายจ้างในต่างประเทศซึ่งทำสัญญาจ้างแรงงานกับคนหางาน ส่งเงินเข้ากองทุน สำหรับคนหางาน แต่ละคน ถ้าไม่อาจจัดให้นายจ้างส่งเงินดังกล่าวได้ ให้เป็นหน้าที่ของผู้รับอนุญาตต้องส่งเงินเข้ากองทุน

๒. ในกรณีที่สำนักงานจัดหางาน กรมการจัดหางาน เป็นผู้จัดหางานให้คนหางานเพื่อไปทำงานในต่างประเทศ ให้อธิบดีเป็นผู้จัดให้นายจ้างในต่างประเทศ ส่งเงินเข้ากองทุน ถ้าไม่อาจจัดให้นายจ้างส่งเงินดังกล่าวได้ และคนหางานแสดงความประสงค์ที่จะไปทำงานในต่างประเทศ โดยยินยอมส่งเงินเข้ากองทุนด้วยตนเอง ให้อธิบดีมีอำนาจเรียกเก็บเงินจากคนหางานเพื่อส่งเข้ากองทุนได้

๓. การส่งเงินเข้ากองทุนให้เป็นไปตามหลักเกณฑ์ วิธีการ กำหนดเวลา และอัตราตามที่กำหนดในกฎกระทรวง ทั้งนี้อัตราดังกล่าวจะกำหนดให้แตกต่างกันสำหรับการส่งคนหางานไปทำงานในต่างประเทศหรือแต่ละภูมิภาคก็ได้

๔. ผู้รับอนุญาตจัดหางานเพื่อไปทำงานในต่างประเทศผู้ใดไม่ส่งเงินเข้ากองทุนตาม มาตรา ๓๗ ต้องระวางโทษปรับสองหมื่นบาทหรือ สามเท่าของจำนวนเงินที่ต้องส่งเข้ากองทุน สุดแต่จำนวนใดจะสูงกว่า

◇ คณะกรรมการกองทุนเพื่อช่วยเหลือคนหางานไปทำงานในต่างประเทศ ◇ องค์ประกอบ และอำนาจหน้าที่

๑. คณะกรรมการ ประกอบด้วย อธิบดีกรมการจัดหางานเป็นประธานกรรมการ และบุคคลอื่น ซึ่งรัฐมนตรีแต่งตั้งอีกไม่เกินหกคนเป็นกรรมการและให้ผู้อำนวยการสำนักงานบริหารแรงงานไทยไปต่างประเทศ เป็นกรรมการและเลขานุการ (มาตรา ๕๔)

๒. คณะกรรมการ มีอำนาจหน้าที่ ดังนี้

- ๒.๑ เสนอคำแนะนำต่อรัฐมนตรีในการออกระเบียบตาม มาตรา ๕๒ และมาตรา ๕๓
 ๒.๒ ให้คำปรึกษาแนะนำแก่อธิบดี นายทะเบียน และพนักงานเจ้าหน้าที่ ในการปฏิบัติการที่เกี่ยวกับกองทุนตามพระราชบัญญัตินี้ (มาตรา ๕๘)

ให้อธิบดีกรมการจัดหางานหรือผู้ซึ่งอธิบดีกรมการจัดหางานมอบหมายมีอำนาจและหน้าที่ในการเบิกจ่ายเงินจากกองทุนเพื่อใช้จ่ายในกิจการตาม มาตรา ๕๓

◇ คณะกรรมการพัฒนาการจัดหางานและคุ้มครองคนหางาน ◇ (หมวด ๕ ทวิ)

องค์ประกอบ และอำนาจหน้าที่

๑. คณะกรรมการ ประกอบด้วย ปลัดกระทรวงแรงงาน เป็นประธานกรรมการ ผู้แทนกระทรวงการต่างประเทศ ผู้แทนสำนักงานคณะกรรมการพัฒนาการเศรษฐกิจและสังคมแห่งชาติ ผู้แทนกรมตำรวจผู้แทนกรมพัฒนาฝีมือแรงงาน ผู้แทนกรมการจัดหางาน เป็นกรรมการ และบุคคลอื่นซึ่งคณะรัฐมนตรีแต่งตั้งอีกไม่เกินแปดคนเป็นกรรมการ โดยให้มีกรรมการผู้ที่มีความรู้ ในการจัดหางานและคุ้มครองคนหางานไม่น้อยกว่าสามคน กรรมการซึ่งเป็นลูกจ้างและนายจ้าง ฝ่ายละหนึ่งคน และให้ผู้อำนวยการสำนักงานบริหารแรงงานไทยไปต่างประเทศเป็นกรรมการและเลขานุการ คณะกรรมการจะแต่งตั้งบุคคลใดเป็นผู้ช่วยเลขานุการคณะกรรมการก็ได้ (มาตรา ๖๑ ทวิ)

๒. คณะกรรมการมีอำนาจหน้าที่ ดังนี้ (มาตรา ๖๑ ตริ)

- ๒.๑ เสนอความเห็นต่อรัฐมนตรีเกี่ยวกับนโยบายและมาตรการในการจัดหางานและคุ้มครองคนหางาน
 ๒.๒ เสนอความเห็นต่อรัฐมนตรีเกี่ยวกับมาตรการในการแก้ไขปัญหาในการจัดหางานและคุ้มครองคนหางาน
 ๒.๓ เสนอความเห็นต่อรัฐมนตรีเกี่ยวกับมาตรการในการป้องกันและปราบปรามการหลอกลวงคนหางาน
 ๒.๔ ให้คำปรึกษาและแนะนำเกี่ยวกับมาตรฐานการจ้างแรงงานไทยเพื่อไปทำงานในต่างประเทศแก่หน่วยงานที่เกี่ยวข้อง
 ๒.๕ ให้คำปรึกษาแนะนำแนวทางและวิธีการในการส่งเสริมการมีงานทำและการพัฒนาทักษะฝีมือของแรงงานไทยแก่หน่วยงานที่เกี่ยวข้อง
 ๒.๖ ให้คำปรึกษาและแนะนำเกี่ยวกับการกำหนดมาตรฐานและวิธีการในการทดสอบฝีมือคนหางานแก่หน่วยงานที่เกี่ยวข้อง
 ๒.๗ ปฏิบัติการอื่นตามที่คณะรัฐมนตรีหรือรัฐมนตรีมอบหมาย

คณะกรรมการพัฒนาการจัดหางานและคุ้มครองคนหางานจะแต่งตั้งคณะอนุกรรมการเพื่อพิจารณาหรือปฏิบัติการอย่างใดอย่างหนึ่งตามที่คณะกรรมการดังกล่าวมอบหมายก็ได้

◇ การควบคุม ◇ (หมวด ๖)

การเดินทางออกนอกประเทศของคนหางาน

๑. คนหางานซึ่งเดินทางออกไปนอกราชอาณาจักรจะต้องเดินทางออกไปโดยผ่านทางด่านตรวจคนหางาน และต้องยื่นรายการต่อพนักงานเจ้าหน้าที่ตามแบบที่อธิบดีประกาศกำหนด ณ ด่านดังกล่าว ด่านตรวจคนหางานให้รัฐมนตรีกำหนดโดยประกาศในราชกิจจานุเบกษา (มาตรา ๖๒)

ผู้ใดไม่ปฏิบัติตามมาตรา ๖๒ ต้องระวางโทษจำคุกไม่เกินหกเดือน หรือปรับไม่เกินหนึ่งหมื่นบาท หรือทั้งจำทั้งปรับ (มาตรา ๘๗)

๒. หากพนักงานเจ้าหน้าที่ตรวจพบว่าผู้ใดไม่มีหลักฐานเกี่ยวกับการไปทำงาน หรือฝึกงาน ในต่างประเทศตามที่กำหนดไว้ในพระราชบัญญัตินี้ พนักงานเจ้าหน้าที่มีอำนาจระงับการเดินทางออกนอกราชอาณาจักรของผู้นั้น ได้เท่าที่จำเป็นตามพฤติการณ์แห่งกรณี ทั้งนี้ ให้พนักงานเจ้าหน้าที่บันทึกเหตุที่ต้องระงับการเดินทางไว้ให้ชัดเจนด้วย ค่าเสียหายที่เกิดจากการระงับการเดินทางคนหางาน ให้ผู้รับอนุญาตจัดหางานเพื่อไปทำงานในต่างประเทศเป็นผู้เสีย ในกรณีนี้ คนหางานมิได้เดินทางโดยการจัดการของผู้รับอนุญาตจัดหางานเพื่อไปทำงานในต่างประเทศ ให้คนหางานเป็นผู้เสีย (มาตรา ๖๓)

อำนาจหน้าที่ของนายทะเบียนหรือพนักงานเจ้าหน้าที่

๑. ในการปฏิบัติหน้าที่ ให้นายทะเบียนหรือพนักงานเจ้าหน้าที่ มีอำนาจดังต่อไปนี้

๑.๑ เข้าไปในสำนักงานหรือสถานที่อื่นที่เกี่ยวกับการจัดหางาน การฝึกงานหรือการทดสอบฝีมือในเวลากลางวันหรือในขณะที่ทำการเพื่อตรวจสอบและ ควบคุมให้เป็นไปตามพระราชบัญญัตินี้

๑.๒ ยึดหรืออายัดสมุดทะเบียน บัญชี เอกสารหรือหลักฐานอื่นที่เกี่ยวข้องกับการจัดหางาน การฝึกงานหรือการทดสอบฝีมือ ในกรณีที่มีเหตุอันควรเชื่อว่าจะมีการกระทำความผิดตามพระราชบัญญัตินี้

๑.๓ เรียกหรือสั่งให้ผู้รับอนุญาตจัดหางาน ผู้จัดการ ตัวแทนจัดหางาน ลูกจ้าง คนหางาน ผู้ส่งคนไปฝึกงาน คนฝึกงาน ผู้รับอนุญาตดำเนินการทดสอบ ฝีมือ หรือบุคคลซึ่งเกี่ยวข้องให้ถ้อยคำ หรือข้อเท็จจริงหรือส่งเอกสาร หรือ หลักฐานอื่นใดเพื่อประกอบการพิจารณาได้ในการปฏิบัติหน้าที่ตาม ๑.๑ หรือ ๑.๒ ให้นายทะเบียนหรือพนักงาน เจ้าหน้าที่แสดงบัตรประจำตัวต่อผู้ซึ่งเกี่ยวข้อง โดยให้ผู้ซึ่งเกี่ยวข้องอำนวยความสะดวกตามสมควร บัตรประจำตัวนายทะเบียนและพนักงานเจ้าหน้าที่ ให้เป็นไปตามแบบที่รัฐมนตรีกำหนด (มาตรา ๖๗)

๒. ในการปฏิบัติหน้าที่ตามพระราชบัญญัตินี้ ให้นายทะเบียนและ พนักงานเจ้าหน้าที่เป็นเจ้าพนักงานตามประมวลกฎหมายอาญา (มาตรา ๖๘)

การควบคุมสำนักงานจัดหางาน /บริษัทจัดหางาน โดย คำสั่งพักใช้ใบอนุญาตและคำสั่งเพิกถอนใบอนุญาต

๑. ในกรณีที่ผู้รับอนุญาตจัดหางาน

(๑) ขาดคุณสมบัติหรือมีลักษณะต้องห้ามตาม มาตรา ๘ หรือ มาตรา ๓๑

(๒) ไม่ปฏิบัติหรือปฏิบัติไม่ถูกต้องตามพระราชบัญญัตินี้ หรือกฎกระทรวง หรือระเบียบที่ออกตามพระราชบัญญัตินี้ ให้นายทะเบียนมีอำนาจสั่งให้ผู้รับอนุญาตนั้นปฏิบัติ ให้ถูกต้องหรือจัดการแก้ไขให้ถูกต้องภายในระยะเวลาที่กำหนด หรือสั่งพักใช้ใบอนุญาตมีกำหนด ครั้งละไม่เกินหนึ่งร้อยยี่สิบวัน (มาตรา ๖๙)

๒. ในกรณีที่ผู้รับอนุญาตจัดหางาน (ความผิดร้ายแรง)

- (๑) ผู้รับอนุญาตไม่ปฏิบัติหรือจัดการแก้ไขให้ถูกต้อง ตามคำสั่งของนายทะเบียน ภายในระยะเวลาที่กำหนด
- (๒) ผู้รับอนุญาตเคยถูกสั่งพักใช้ใบอนุญาตมาแล้วยังไม่เกินหนึ่งปี หรือ เคยถูกสั่งพักใช้ใบอนุญาตมาแล้วสองครั้ง และมีเหตุที่จะต้องถูกสั่งพักใช้ใบอนุญาตอีก
- (๓) นายทะเบียนเห็นว่าผู้รับอนุญาตไม่สามารถปฏิบัติตามพระราชบัญญัตินี้ หรือ กฎกระทรวงหรือระเบียบที่ออกตามพระราชบัญญัตินี้ได้อีกต่อไปแล้ว
- (๔) นายทะเบียนเห็นว่าการที่ผู้รับอนุญาตไม่ปฏิบัติ หรือปฏิบัติไม่ถูกต้องตามพระราชบัญญัตินี้ หรือกฎกระทรวงหรือระเบียบที่ออกตามพระราชบัญญัตินั้น เป็นการร้ายแรงหรือเป็นการหลอกลวงประชาชนให้นายทะเบียนมีอำนาจสั่งเพิกถอนใบอนุญาตได้ (มาตรา ๗๐)

๓. คำสั่งพักใช้ใบอนุญาตและคำสั่งเพิกถอนใบอนุญาต ให้ทำเป็นหนังสือและแจ้งให้ผู้รับอนุญาตทราบ ในกรณีที่ไม่มีพบตัวผู้รับอนุญาต หรือผู้รับอนุญาตไม่ยอมรับคำสั่ง ให้ปิดคำสั่งดังกล่าวไว้ในที่เปิดเผยซึ่งเห็นได้ง่าย ณ สำนักงานของผู้รับอนุญาต และให้ถือว่าผู้รับอนุญาตได้ทราบคำสั่งนั้นแล้วตั้งแต่วันที่ปิดคำสั่ง ในระหว่างถูกสั่งพักใช้ใบอนุญาต

ห้ามมิให้ผู้รับอนุญาตดำเนินการใด ๆ เกี่ยวกับการจัดหางาน เว้นแต่การดำเนินการเพื่อจัดส่งคนหางานไปทำงานในต่างประเทศตามที่ได้รับอนุญาตจากอธิบดีตาม มาตรา ๓๖ (๑) ก่อนวันที่ถูกสั่งพักใช้ใบอนุญาตผู้รับอนุญาตซึ่งถูกสั่งพักใช้ใบอนุญาตหรือถูกเพิกถอนใบอนุญาต ต้องรับผิดชอบ ในการจัดส่งคนงาน ซึ่งยังอยู่ในความรับผิดชอบของตนกลับภูมิลำเนาหรือกลับประเทศไทย แล้วแต่กรณี จนกว่าจะพ้นจากความรับผิดชอบตามพระราชบัญญัตินี้ และยังคงปฏิบัติหน้าที่ในการรายงานให้นายทะเบียนทราบเกี่ยวกับคนหางานซึ่งยังอยู่ในความรับผิดชอบของตน (มาตรา ๗๑)

๔. ผู้รับอนุญาตซึ่งถูกสั่งพักใช้ใบอนุญาตหรือถูกสั่งเพิกถอนใบอนุญาตมีสิทธิอุทธรณ์ ต่อรัฐมนตรีได้ภายในสามสิบวันนับแต่วันที่ได้รับคำสั่งคำวินิจฉัยของรัฐมนตรีให้เป็นที่สุด การอุทธรณ์คำสั่งต่อรัฐมนตรี ไม่เป็นการทุเลาการบังคับตามคำสั่งพักใช้ใบอนุญาตหรือคำสั่งเพิกถอนใบอนุญาต (มาตรา ๗๒)

◆ บทกำหนดโทษ ◆ (หมวด ๗)

บทลงโทษ กรณี บริษัทจัดหางานกระทำความผิดในการจัดหางาน / หลอกลวงคนหางาน

๑. ผู้ใดฝ่าฝืนหรือไม่ปฏิบัติตามที่กฎหมายกำหนดไว้ในเรื่อง

๑.๑ ห้ามมิให้ผู้ใดจัดหางานให้คนหางานเพื่อไปทำงานในต่างประเทศ เว้นแต่จะได้รับ

ใบอนุญาตจากนายทะเบียนจัดหางานกลาง (จัดหางานโดยไม่มีใบอนุญาต)

(มาตรา ๓๐ วรรค แรก)

๑.๒ ห้ามมิให้นายจ้างซึ่งอยู่ในประเทศไทยพาลูกจ้างไปทำงาน / ไปฝึกงานในต่างประเทศ

เว้นแต่จะได้รับอนุญาตจากอธิบดีกรมการจัดหางาน (มาตรา ๔๔ /มาตรา ๔๔ ทวิ

วรรคหนึ่ง /มาตรา ๔๔ ทวิวรรคสาม)

๑.๓ ห้ามมิให้นายจ้างในต่างประเทศ หรือตัวแทนทำการรับสมัคร เพื่อพาลูกจ้างใน

ประเทศไทยด้วยตนเองเพื่อไปทำงานในต่างประเทศ เว้นแต่จะติดต่อให้สำนักงาน

จัดหางานหรือกรมการจัดหางานจัดหาให้ (มาตรา ๕๐) ต้องระวางโทษจำคุกตั้งแต่

สามปีถึงสิบปี หรือปรับตั้งแต่หกหมื่นบาทถึงสองแสนบาทหรือทั้งจำทั้งปรับ

(มาตรา ๕๒)

๒. ผู้รับอนุญาตจัดหางานเพื่อไปทำงานในต่างประเทศผู้ใด รับค่าบริการหรือค่าใช้จ่ายจากคนหางานแล้ว ไม่จัดส่งคนหางานเพื่อไปทำงานในต่างประเทศโดยไม่มีเหตุผลอันสมควร ต้องระวางโทษจำคุกไม่เกินสามปี หรือปรับไม่เกินหกหมื่นบาท หรือทั้งจำทั้งปรับ (มาตรา ๘๕)

๓. ผู้ใดหลอกลวงผู้อื่นว่าสามารถหางาน หรือสามารถส่งไปฝึกงานในต่างประเทศได้ และโดยการหลอกลวงตั้งว่านั้นได้ไปซึ่งเงิน หรือทรัพย์สิน หรือประโยชน์อื่นใดจากผู้ถูกหลอกลวง ต้องระวางโทษจำคุกตั้งแต่สามปีถึงสิบปี หรือปรับตั้งแต่หกหมื่นบาทถึงสองแสนบาท หรือทั้งจำทั้งปรับ (มาตรา ๘๑ ตริ)

๔. ผู้ใดแสดงตนเป็นลูกจ้างหรือตัวแทนจัดหางานของผู้รับอนุญาตอันเป็นเท็จ ต้องระวางโทษจำคุกตั้งแต่หนึ่งปีถึงสามปี หรือปรับตั้งแต่สองหมื่นบาทถึงหกหมื่นบาท หรือทั้งจำทั้งปรับ (มาตรา ๗๗)

๕. ผู้รับอนุญาตจัดหางานเพื่อไปทำงานในต่างประเทศไม่ส่งสัญญาจัดหางานที่ผู้รับอนุญาตจัดหางานในต่างประเทศ หรือตัวแทนจัดหางานทำกับคนหางานต่ออธิบดี ตลอดจนเงื่อนไขการจ้างแรงงานที่นายจ้างในต่างประเทศ หรือตัวแทนซึ่งได้รับมอบอำนาจจากนายจ้างดังกล่าว ทำกับคนหางาน และหลักฐานอื่นที่อธิบดีประกาศกำหนดเพื่อพิจารณาอนุญาต ก่อนส่งคนหางานไปต่างประเทศ ต้องระวางโทษจำคุกไม่เกินหกเดือน หรือปรับไม่เกินหมื่นบาท หรือทั้งจำทั้งปรับ (มาตรา ๘๒)

๖. ในการจัดส่งคนหางานไปทำงานในต่างประเทศ ผู้รับอนุญาตจัดหางานเพื่อไปทำงานในต่างประเทศ ไม่ปฏิบัติตามในเรื่อง

๖.๑ ส่งคนหางานเข้ารับการตรวจสุขภาพตามหลักเกณฑ์ และวิธีการ ณ สถานพยาบาลที่อธิบดีประกาศกำหนด

๖.๒ ส่งคนหางานที่ผ่านการคัดเลือกและทดสอบฝีมือแล้วเข้ารับการอบรมเกี่ยวกับกฎหมายและขนบธรรมเนียมประเพณีของประเทศที่คนหางานจะ ไปทำงาน ตลอดจนสภาพการจ้าง ณ สำนักงานทะเบียนจัดหางานกลาง สำนักงานทะเบียนจัดหางานจังหวัด หรือสถาบันอื่นใดที่อธิบดีประกาศกำหนด

๖.๓ ส่งบัญชีรายชื่อและสถานที่ทำงานในต่างประเทศของคนหางาน พร้อมทั้งสำเนาสัญญาว่าจ้างแรงงานให้แก่นายทะเบียนจัดหางานกลาง ภายในเจ็ดวันนับแต่วันที่คนหางานออกเดินทาง

๖.๔ แจ้งเป็นหนังสือโดยแนบบัญชีรายชื่อ และสถานที่ทำงานในต่างประเทศของคนหางาน ให้สำนักงานแรงงานไทยในประเทศที่คนหางานไปทำงานทราบภายในสิบห้าวันนับแต่วันที่คนหางานเดินทางไปถึง ในกรณีที่ไม่มีสำนักงานแรงงานไทยในประเทศดังกล่าว ให้แจ้งเป็นหนังสือให้สถานทูต ไทยหรือสถานกงสุลไทยในประเทศนั้น หรือสถานทูตไทยหรือสถานกงสุลไทย หรือผู้ที่รับผิดชอบในการดูแลคนไทยในประเทศนั้นทราบภายในระยะเวลาดังกล่าว ต้องระวางโทษปรับไม่เกินห้าพันบาท (มาตรา ๗๕)

๗. ในกรณีที่ผู้กระทำความผิดซึ่งต้องรับโทษตามพระราชบัญญัติ เป็นนิติบุคคลผู้จัดการ หรือผู้แทนนิติบุคคลนั้นต้องรับโทษตามที่กฎหมายกำหนด ไว้สำหรับความผิดนั้นๆ ด้วย เว้นแต่จะพิสูจน์ได้ว่าตนมิได้มีส่วนในการกระทำความผิดของนิติบุคคลนั้น (มาตรา ๘๒)

“สาระสำคัญของระเบียบกระทรวงแรงงานว่าด้วยการกำหนดอัตราค่าบริการและค่าใช้จ่ายที่เรียกเก็บจากคนหางาน พ.ศ. ๒๕๔๗”

นิยาม

“ค่าบริการ” หมายความว่า เงินหรือประโยชน์อย่างอื่นที่ให้เป็นการตอบแทนการจัดหางาน
“ค่าใช้จ่าย” หมายความว่า ค่าใช้จ่ายในการจัดหางาน

อัตราค่าบริการและค่าใช้จ่ายที่กฎหมายอนุญาตให้เรียกเก็บจากคนหางาน

๑. ผู้รับอนุญาตจัดหางานเพื่อไปทำงานในต่างประเทศจะเรียกหรือรับค่าบริการจากคนหางานได้ไม่เกินจำนวนหนึ่งเท่าของค่าจ้างรายเดือนที่คนหางานจะได้รับจากนายจ้างในเดือนแรก หรือในระยะเวลาสามสิบวันแรกที่คนหางานเข้าทำงาน สำหรับสัญญาจ้างที่มีกำหนดระยะเวลาไม่น้อยกว่าหนึ่งปี ในกรณีสัญญาจ้างมีกำหนดระยะเวลาน้อยกว่าหนึ่งปีให้ลดค่าบริการลงตามส่วน

นอกจากค่าบริการ ผู้รับอนุญาตจัดหางานเพื่อไปทำงานในต่างประเทศจะเรียกหรือรับค่าใช้จ่ายได้เท่าที่จ่ายจริงแต่ไม่เกินจำนวนสามเท่าของค่าจ้างรายเดือนที่คนหางานจะได้รับจากนายจ้างในเดือนแรก หรือในระยะเวลาเก้าสิบวันแรกที่คนหางานเข้าทำงาน

๒. กำหนดอัตราค่าใช้จ่ายตามความข้อ ๑ มีให้ใช้บังคับในกรณี

๒.๑ การจัดหางานเพื่อไปทำงานในประเทศอิสราเอล และประเทศสาธารณรัฐเกาหลี ที่มีสัญญาจ้างกำหนดระยะเวลาตั้งแต่สองปีขึ้นไป ผู้รับอนุญาตจัดหางานเพื่อไปทำงานในต่างประเทศ จะเรียกหรือรับค่าใช้จ่ายในการจัดส่งคนหางานได้เท่าที่จ่ายจริงแต่ไม่เกินจำนวนสี่เท่าของค่าจ้างรายเดือนที่คนหางานจะได้รับจากนายจ้างในเดือนแรก หรือในระยะเวลาหนึ่งร้อยยี่สิบวันแรกที่คนหางานเข้าทำงาน

๒.๒ การจัดหางานเพื่อไปทำงานในไต้หวันที่มีสัญญาจ้างกำหนดระยะเวลาน้อยกว่าสองปี ผู้รับอนุญาตจัดหางานเพื่อไปทำงานในต่างประเทศ จะเรียกหรือรับค่าใช้จ่ายในการจัดส่งคนหางานได้เท่าที่จ่ายจริงแต่ไม่เกินจำนวนสองเท่าครึ่งของค่าจ้างรายเดือนที่คนหางานจะได้รับจากนายจ้างในเดือนแรก หรือในระยะเวลาเจ็ดสิบห้าวันแรกที่คนหางานเข้าทำงาน

๓. ผู้รับอนุญาตจัดหางานเพื่อไปทำงานในต่างประเทศ จะเรียกหรือรับค่าใช้จ่ายในการจัดหางานจากคนหางานได้ ดังต่อไปนี้

๓.๑ ค่าจัดหาตำแหน่งงาน

๓.๒ ค่าใช้จ่ายและค่าธรรมเนียมต่าง ๆ ในการจัดการให้คนหางานได้เข้าไปทำงาน ได้แก่ ค่ารับรองเอกสาร ค่าแปลเอกสาร ค่าธรรมเนียมตรวจลงตราหนังสือเดินทาง (วีซ่า)

๓.๓ ค่าดูแลคนหางานในต่างประเทศตามที่กฎหมายของประเทศนั้น ๆ กำหนด

๔. ค่าใช้จ่ายดังต่อไปนี้ ไม่ถือว่าเป็นค่าใช้จ่ายในการจัดหางานแต่เป็นค่าใช้จ่ายส่วนตัวของคนหางาน ซึ่งผู้รับอนุญาตจัดหางานจะเรียกหรือรับจากคนหางานไม่ได้

๔.๑ ค่าหนังสือเดินทาง

๔.๒ ค่าตรวจสุขภาพ

๔.๓ ค่าทดสอบฝีมือ

๔.๔ ค่าโดยสารเครื่องบิน

๔.๕ ค่าธรรมเนียมสนามบิน

๔.๖ ค่าอบรมภาษาและวัฒนธรรมในการเข้าไปทำงานในต่างประเทศ

“สาระสำคัญของพระราชบัญญัติคนเข้าเมือง พ.ศ. ๒๕๒๒”

การเข้าและออกนอกราชอาณาจักร

๑. บุคคลซึ่งเดินทางเข้ามาในหรือออกไปนอกราชอาณาจักรจะต้องเดินทางเข้ามาหรือออกไปตามช่องทาง ด่านตรวจคนเข้าเมือง เขตท่าสถานี หรือท้องที่และตามกำหนดเวลา ทั้งนี้ ตามที่รัฐมนตรีจะได้ประกาศในราชกิจจานุเบกษา (มาตรา ๑๑)

๒. บุคคลซึ่งเดินทางเข้ามาในหรือออกไปนอกราชอาณาจักรต้องยื่นรายการตามแบบที่กำหนดในกฎกระทรวง และผ่านการตรวจอนุญาตของพนักงานเจ้าหน้าที่ของด่านตรวจคนเข้าเมืองประจำเส้นทางนั้น (มาตรา ๑๘ วรรคสอง)

บทกำหนดโทษ (มาตรา ๖๒)

ผู้ใดไม่ปฏิบัติตามมาตรา ๑๑ หรือมาตรา ๑๘ วรรคสองต้องระวางโทษจำคุกไม่เกินสองปี และปรับไม่เกินสองหมื่นบาท

ถ้าผู้กระทำความผิดตามวรรคหนึ่งมีสัญชาติไทย ต้องระวางโทษปรับไม่เกินสองพันบาท

๖๖๕๑๖๖๕๑