

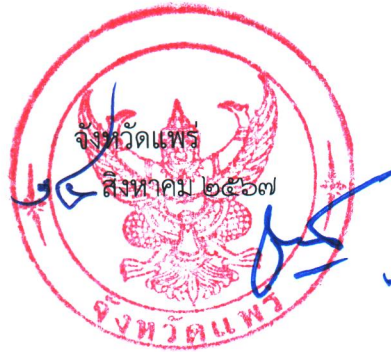
ที่ พร ๐๐๒๓.๑/ว ๓๗๓



ถึง สำนักงานส่งเสริมการปกครองท้องถิ่นอำเภอ ทุกอำเภอ ที่ทำการองค์การบริหารส่วนจังหวัดแพร่
และสำนักงานเทศบาลเมืองแพร่

ด้วยจังหวัดแพร่ได้รับแจ้งจากบริษัท โทคมคมนาคมแห่งชาติ จำกัด (มหาชน) ว่า มีแผนงาน
รื้อถอนโครงข่าย สายเคเบิลโทรศัพท์และสายกระจายโทรศัพท์ ที่หมดความจำเป็นในการใช้งาน ขำรอด
เสื่อมสภาพ ใน ปี พ.ศ. ๒๕๖๗ และเพื่อปฏิบัติตามนโยบายจัดระเบียบสายสื่อสาร ที่พาดบนเสาไฟฟ้า
ของการไฟฟ้าส่วนภูมิภาค พื้นที่จังหวัดแพร่ รายละเอียดปรากฏตามสิ่งที่ส่งมาด้วย

ในการนี้ เพื่อให้การดำเนินงานดังกล่าวเป็นไปด้วยความเรียบร้อย จังหวัดแพร่ขอแจ้งให้องค์กรปกครอง
ส่วนท้องถิ่นดำเนินการทำเครื่องหมายบนสายสื่อสารระบบเสียงตามสายในพื้นที่ความรับผิดชอบทุกเส้นทาง
เรียนมาเพื่อพิจารณาดำเนินการ สำหรับอำเภอขอความร่วมมือแจ้งเทศบาลตำบลและองค์การบริหารส่วนตำบล
ในพื้นที่ทราบและพิจารณาดำเนินการต่อไป



สำนักงานส่งเสริมการปกครองท้องถิ่นจังหวัด
ฝ่ายบริหารทั่วไป
โทร.๐-๕๔๕๓-๔๑๑๙ ต่อ ๑๐๔

เลขที่ เอ็นที บณ.๑.๒(พร.)/๑๓๐๗

บมจ.โทรคมนาคมแห่งชาติ
เลขที่ ๑๙๔ ม.๕ ต.ร่องพอง
อ.เมืองแพร่ .จ.แพร่ ๕๔๐๐๐

๙ สิงหาคม ๒๕๖๗

เรื่อง ขอความอนุเคราะห์แจ้งองค์กรปกครองส่วนท้องถิ่นทุกแห่ง

เรียน ท้องถิ่น จังหวัดแพร่

สิ่งที่ส่งมาด้วย ๑. เอกสารตัวอย่างการติดเครื่องหมายสายสื่อสาร

ด้วย บริษัท โทรคมนาคมแห่งชาติ จำกัด (มหาชน) มีแผนงานรื้อถอนโครงข่าย สายเคเบิลโทรศัพท์ และสายกระจายโทรศัพท์ ที่หมดความจำเป็นในการใช้งาน, ชำรุด, เสื่อมสภาพ, ใน ปี พ.ศ.๒๕๖๗ และ เพื่อปฏิบัติตาม นโยบายจัดระเบียบสายสื่อสาร ที่พาดบนเสาไฟฟ้าของ การไฟฟ้าส่วนภูมิภาค พื้นที่จังหวัดแพร่

การปฏิบัติที่ผ่านมา เมื่อดำเนินการรื้อถอนแล้วเสร็จ มักจะได้รับเหตุร้องเรียนสายสื่อสาร เสียงตามสายประจำท้องถิ่น ชำรุด, สูญหาย, เข้ามาภายหลังอยู่เป็นระยะ จากการตรวจสอบข้อมูลที่ได้รับการร้องเรียนหลายครั้ง พบว่า เหตุร้องเรียนบางพื้นที่ไม่ได้อยู่ในห้วงเวลาที่ดำเนินการรื้อถอนโดย ผู้รับเหมาที่จ้างงานโดย บมจ.โทรคมนาคมแห่งชาติ ทั้งยังพบเหตุลักตัดสายสื่อสารประเภท สายเคเบิลโทรศัพท์, และสายกระจายโทรศัพท์, ในพื้นที่ จังหวัดแพร่ อยู่เป็นประจำ ซึ่ง บมจ.โทรคมนาคมแห่งชาติ ได้ดำเนินการทางกฎหมาย แจ้งความ เพื่อจับกุมผู้กระทำผิดมาโดยตลอด และ เพื่อเป็นการป้องกันความผิดพลาด, ความเสียหาย, ที่อาจจะเกิดขึ้นต่อระบบเสียงตามสายของชุมชนในพื้นที่ จากการดำเนินการรื้อถอนสายเคเบิลโทรศัพท์ และสายกระจายโทรศัพท์ ที่หมดความจำเป็นในการใช้งาน, ชำรุด, เสื่อมสภาพ, ดังกล่าว

บมจ.โทรคมนาคมแห่งชาติ ใคร่ขอความร่วมมือประสานไปยัง ผู้ดูแลระบบเสียงตามสายภายในพื้นที่ ได้โปรด ดำเนินการทำเครื่องหมาย บนสายสื่อสารระบบเสียงตามสาย ในพื้นที่ความรับผิดชอบของท่าน ทุกเส้นทาง ให้แล้วเสร็จภายในห้วงเวลา ๙๐ วัน นับแต่ได้รับหนังสือฉบับนี้ เพื่อเป็นการป้องกันเหตุเสียหายที่อาจเกิดขึ้นจากการรื้อถอนดังกล่าว ตามสิ่งที่ส่งมาด้วย ๑.

เรียน ทช.แพร่ จิงเรียนมาเพื่อโปรดทราบ และพิจารณาดำเนินการต่อไป

- นพ.ไพฑูริย์พร
- โทรคมนาคม, แอจ.ศิริราชเสวี
- ทช.แพร่, ทช.๑๒, ดินแดนพด.๒๕

ขอแสดงความนับถือ

(นายกันตภณ บุญลือ)
โทรคมนาคมจังหวัดแพร่

(นางสาวสุจิรยา สว่างพนาพันธ์)
หัวหน้าฝ่ายบริหารทั่วไป
๑๓ ส.ค. ๒๕๖๗

(นายต่อพงษ์ ทับทิมโต)
ท้องถิ่นจังหวัดแพร่

ศูนย์ปฏิบัติการตอนนอก โทรศัพท์ ๐ ๕๔๖๕ ๑๕๖๗

สีของ Drop wire clamp



Brightness for Life Quality
มุ่งมั่นเพื่อคุณภาพชีวิต

สาย Drop wire และ Drop wire clamp ทาง
หน่วยงานสื่อสารภายนอกต้องเป็นผู้จัดทำเอง
โดย CODE สีของ Drop wire clamp ต้องเป็นไป
ตามที่ระบุในตารางข้างล่าง

OPERATOR NAME	COLOR CODE
C-CONNECT	น้ำเงิน
CAT	ส้ม
TOT	แดง
ITEL	ขาว
JBB	ดำ
AWN	ม่วง
TRUE	น้ำตาล
SYM	เขียว (สะท้อนแสง)
UIH	เขียว
อื่นๆ	สีดำ

หมายเหตุ * Operator อื่นๆ ต้องติด TAG สีที่ Drop wire
clamp เพิ่ม โดยต้องมีชื่อย่อ และสีของ TAG ตรงกับที่ PEA
เก็บข้อมูลไว้



ตำแหน่งการทำ Marking
คือ CODE NAME หรือ
ทำตัวบุน ขนาด 3 มม.

ข้อกำหนดให้ใช้สีของ Cable Markers ที่ติดบนสายสื่อสารโทรคมนาคม
ของหน่วยงานที่ขออนุญาต

ที่	หน่วยงานที่ขออนุญาต	สี Cable Markers
1.	การไฟฟ้าส่วนภูมิภาค	ส้ม
2.	ส่วนราชการ และรัฐวิสาหกิจอื่นๆ	ดำ
3.	บริษัท โทร ยูนิเวอร์แซล คอนเวอร์จันซ์ จำกัด	น้ำตาล
4.	บริษัท ทีโอที จำกัด (มหาชน)	แดง
5.	AIS (บริษัท ทีโอทีฯ)	ม่วง
6.	AIS (บมจ. แอดวานซ์ อินโฟร์ เซอร์วิส)	ม่วง
7.	SBN (บจ.ซูเปอร์ บรอดแบนด์ เน็ตเวอร์ค)	ส้มและม่วง
8.	TT&T (บมจ.ทีทีแอนด์ที)	น้ำเงิน
9.	บริษัท กสท โทรคมนาคม จำกัด (มหาชน)	ขาว
10.	TAC (บริษัท กสท.ฯ)	เขียว
11.	True Move (บริษัท กสท.ฯ)	เทา
12.	UIH (บจ.ยูไนเต็ด อินฟอร์เมชั่น ไฮเวย์)	เหลือง
13.	บริษัท ซิมโฟนี่ คอมมูนิเคชั่น จำกัด	เหลืองและส้ม
14.	บริษัท ทริปเปิลที บรอดแบนด์ จำกัด (มหาชน) (สายเคเบิลฯเดิม ใช้เทปสีน้ำเงิน 2 แถบ)	ฟ้า
15.	บริษัท จัสเทล เน็ตเวิร์ค จำกัด	ชมพู
16.	บริษัท ไฟเบอร์นาโน จำกัด	เขียวและขาว
17.	เคเบิลทีวี	ขาวและดำ
18.	หน่วยงานเอกชนอื่นๆ (ไม่มีใบประกอบกิจการโทรคมนาคมจาก กสทช.)	ดำและส้ม
19.	บริษัท อินเทอร์เน็ต เทคโนโลยี จำกัด	ทอง
20.	บริษัท คอนเนคเซีย จำกัด	เขียวและส้ม
21.	บริษัท โอทาโร เวิลด์ คอร์ปอเรชั่น จำกัด	ส้มและน้ำเงิน
22.	บริษัท ดีแทค ไตรเน็ต จำกัด (เดิมบริษัท ดีแทค เนทเวอร์ค จำกัด)	ฟ้าและขาว
23.	บริษัท เคเบิล ไทย โฮลดิ้ง จำกัด (มหาชน)	ส้มและแดง
24.	บริษัท ไซแนท เทคโนโลยี จำกัด	เหลืองและแดง
25.	บริษัท ซีเอส สื่อกซ์อินโฟ จำกัด	เขียวและน้ำเงิน
26.	บริษัท อีสเทค เทคโนโลยี จำกัด	เหลืองและเขียว
27.	บริษัท โทร มูฟ เอช ยูนิเวอร์แซล คอมมิวนิเคชั่น จำกัด	น้ำตาลและขาว

กองบริหารเครือข่ายสื่อสาร
การไฟฟ้าส่วนภูมิภาค

2.1

ระเบียบฯ หลักเกณฑ์และข้อกำหนดการพาดสายสื่อสาร (หมวดที่ 3)

เล่ม ๑๓๖ ตอนที่ ๑๖๗ ๙
หน้า ๕
ราชกิจจานุเบกษา ๓ ธันวาคม ๒๕๕๘

ระเบียบการไฟฟ้ ส่วนภูมิภาค

ว่าด้วยหลักเกณฑ์การพาดสายและหรือติดตั้งอุปกรณ์สื่อสารโทรคมนาคมบนเสาไฟฟ้าส่วนภูมิภาค
พ.ศ. ๒๕๕๘

ด้วยเห็นเป็นการสมควรกำหนดระเบียบข้อกำหนดการพาดสายและหรือติดตั้งอุปกรณ์สื่อสารโทรคมนาคมบนเสาไฟฟ้าของราชการในส่วนภูมิภาค ให้เป็นไปด้วยความเรียบร้อย เหมาะสม กับการดำเนินงานในปัจจุบัน อาศัยอำนาจตามความในมาตรา ๕๓ (๒) แห่งพระราชบัญญัติการไฟฟ้ ส่วนภูมิภาค พ.ศ. ๒๕๐๓ และที่แก้ไขเพิ่มเติม การไฟฟ้ ส่วนภูมิภาค จึงวางระเบียบไว้ ดังต่อไปนี้

ข้อ ๑ ระเบียบนี้เรียกว่า "ระเบียบการไฟฟ้ ส่วนภูมิภาค ว่าด้วยหลักเกณฑ์การพาดสาย และหรือติดตั้งอุปกรณ์สื่อสารโทรคมนาคมบนเสาไฟฟ้าของราชการในส่วนภูมิภาค พ.ศ. ๒๕๕๘"

ข้อ ๒ ระเบียบนี้ให้ใช้บังคับตั้งแต่วันถัดจากวันประกาศในราชกิจจานุเบกษาไป

ข้อ ๓ บรรดาระเบียบ คำสั่ง ประกาศ หรือบันทึกข้อความอื่นในส่วนที่กฏเกณฑ์แล้ว ในระเบียบนี้ หรือซึ่งขัดหรือแย้งกับระเบียบนี้ ให้ใช้ระเบียบนี้แทน

การใดที่มีได้กำหนดไว้ในระเบียบนี้ หรือข้อความจำเป็นต้องแก้ไขระเบียบนี้ในร่างใด เพื่อประโยชน์ของราชการไฟฟ้ ส่วนภูมิภาค ให้ผู้ว่าราชการจังหวัดส่วนภูมิภาคหรือผู้อำนวยการ

ข้อ ๔ การพาดสายและหรือติดตั้งอุปกรณ์สื่อสารโทรคมนาคมใด ที่อยู่ระหว่างดำเนินการ และยังไม่แล้วเสร็จในส่วนที่ระเบียบนี้ใช้บังคับ ให้ดำเนินการต่อไปตามที่มีอยู่ก่อนจนกว่าจะดำเนินการ แล้วเสร็จ แล้ว สามารถดำเนินการตามระเบียบนี้ได้ โดยไม่ต้องให้ผู้ใดเสียสิทธิประโยชน์อันมี ความเป็นอยู่ที่ดีขึ้นเป็นการไปแล้ว ให้ดำเนินการตามระเบียบนี้

ชื่อ : ระเบียบ กพภ. ว่าด้วยหลักเกณฑ์การพาดสายและหรือติดตั้งอุปกรณ์สื่อสารโทรคมนาคมบนเสาไฟฟ้าของ กพภ. พ.ศ. 2558

บังคับใช้ตั้งแต่วันที่ 1 มกราคม พ.ศ. 2559

หมวด 3 หลักเกณฑ์และข้อกำหนด

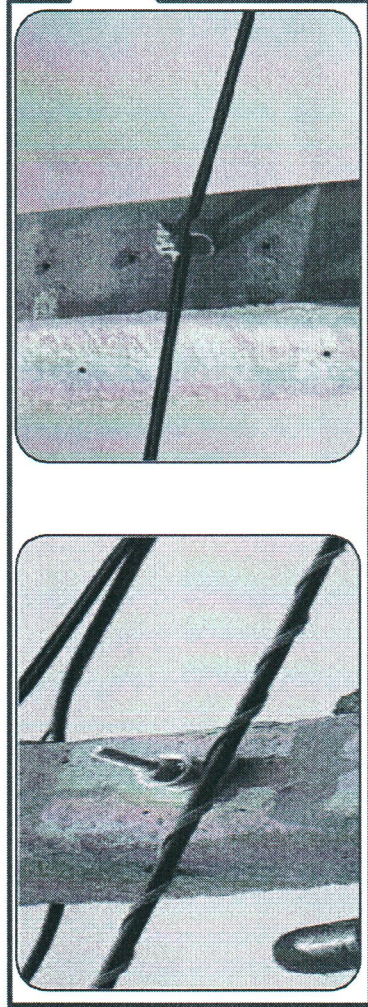
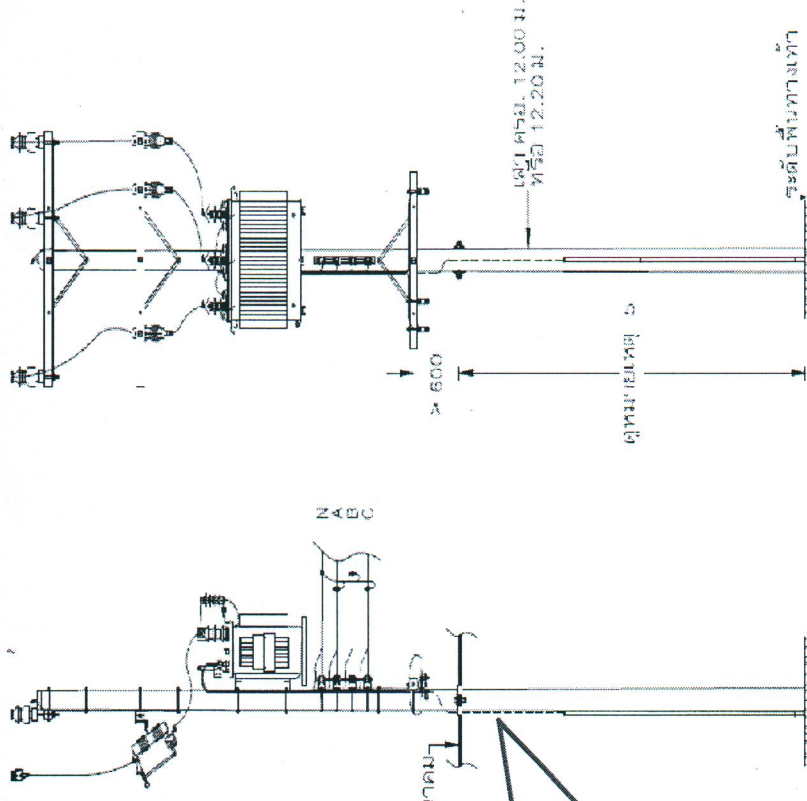


2.1

ระเบียบฯ หลักเกณฑ์และข้อกำหนดการพาดสายสื่อสาร (หมวดที่ 3)

8. การพาดสายสื่อสารโทรคมนาคมบนเสาไฟฟ้าต้นที่ติดตั้งหม้อแปลงให้ดำเนินการดังนี้

8.1 เสาเดี่ยวที่ติดตั้งหม้อแปลงแบบแขวนให้พาดสายโดยตรง
ตั้งสองด้านของเสา (ติดตั้งขนานเสา)

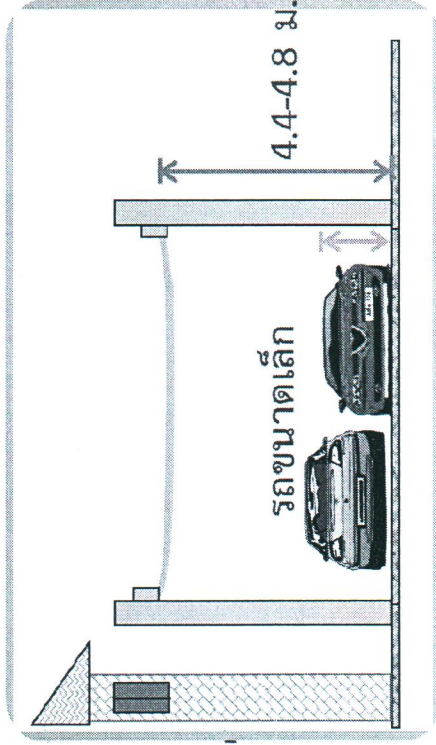


2.1

ระเบียบฯ หลักเกณฑ์และข้อกำหนดการพาดสายสื่อสาร (หมวดที่ 3)

11. ระดับการพาดสายและติดตั้งอุปกรณ์สื่อสารโทรคมนาคม

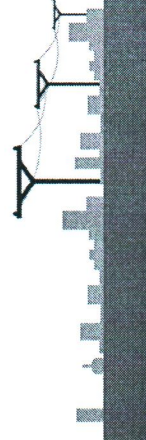
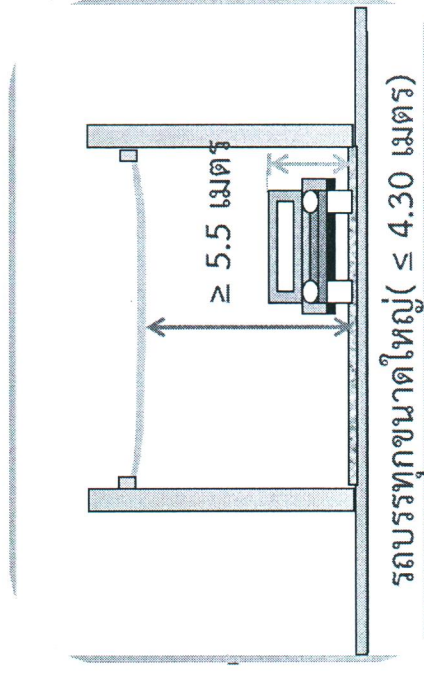
11.1 ให้พาดสายสื่อสารโทรคมนาคมบนเสาไฟฟ้าที่ระดับความสูง 4.40-4.80 ม. จากระดับพื้นหรือทางเท้า แล้วแต่กรณี



2.1

ระเบียบฯ หลักเกณฑ์และข้อกำหนดการพาดสายสื่อสาร (หมวดที่ 3)

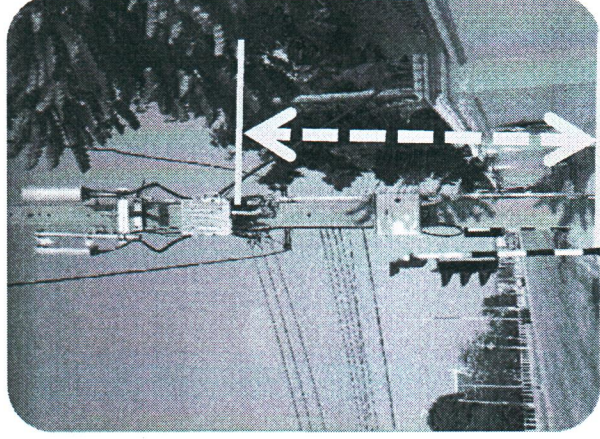
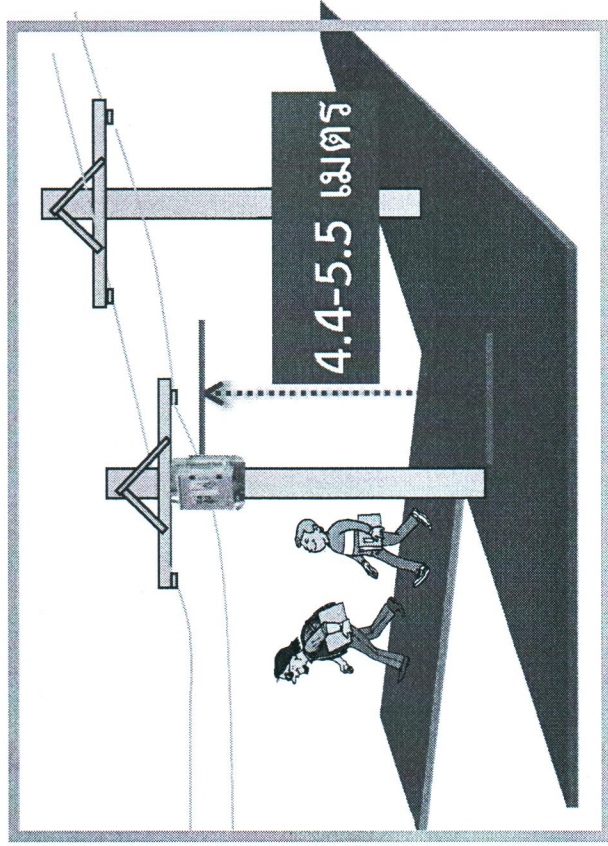
11.2 ให้พาดสายสื่อสารโทรคมนาคมบนเสาไฟฟ้าที่ปึกกลม ตรอก ซอย หรือถนน ที่มีการเดินรถ กว้างพอที่รถบรรทุกหรือรถรับส่งผู้โดยสารขนาดใหญ่วิ่งผ่าน เข้าออกได้ที่ระดับความสูง 5.50-5.90 เมตร จากระดับทางเดินรถ ที่รถบรรทุกหรือรถรับส่งผู้โดยสารขนาดใหญ่ผ่านแล้วแต่กรณี



2.1

ระเบียบฯ หลักเกณฑ์และข้อกำหนดการพาดสายสื่อสาร (หมวดที่ 3)

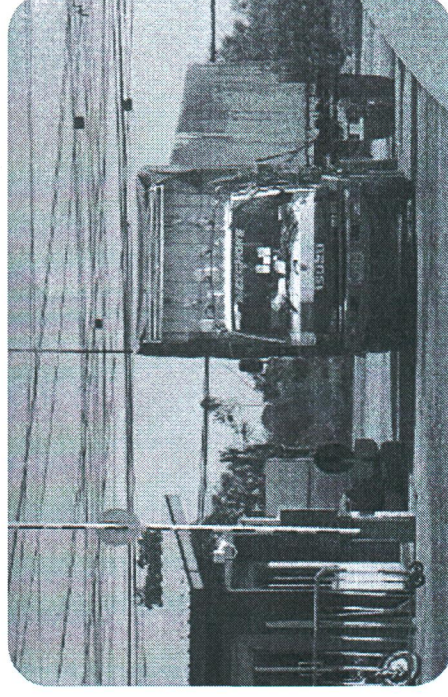
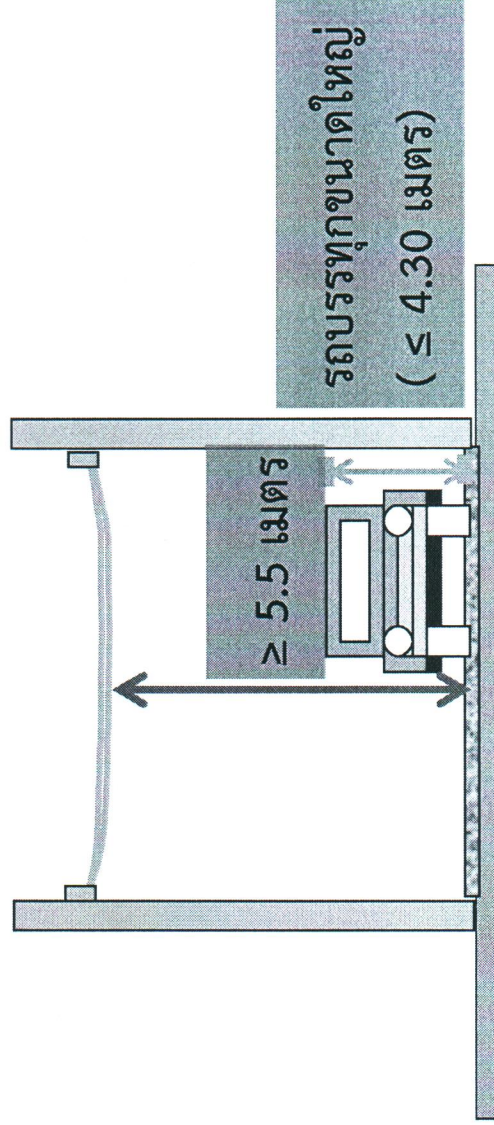
11.3 ให้ติดตั้งอุปกรณ์สื่อสารโทรคมนาคมบนเสาไฟฟ้าที่ กฟภ. กำหนดขึ้น ในระดับความสูงตามที่ กฟภ. กำหนด 4.40-5.50 เมตร จากระดับพื้น หรือทางเท้าหรือทางเดินรถแล้วแต่กรณี หรือตามที่ กฟภ. เห็นสมควร



4.4-5.5 เมตร

2.1 ระเบียบฯ หลักเกณฑ์และข้อกำหนดการพาดสายสื่อสาร (หมวดที่ 3)

12. สำหรับทางเดินรถ หรือถนนทางหลวงที่มีรถบรรทุก หรือรถรับส่งผู้โดยสารขนาดใหญ่ผ่าน ต้องมีระยะต่ำสุดของสายสื่อสารโทรคมนาคมไม่น้อยกว่า 5.50 เมตร จากระดับทางเดินรถหรือถนนหลวงแล้วแต่กรณี



เหนือทางสัญจร สำหรับรถบรรทุกขนาดใหญ่





ตัวอย่างการติดตั้งคอนแทกเคลื่อนฉนวน

