

**ด่วนที่สุด**

ที่ พร ๐๐๒๓.๓/ว ๑๖๔๓



ศาลากลางจังหวัดแพร่  
ถนนไชยบูรณ์ พร ๕๔๐๐๐

๒๒ เมษายน ๒๕๖๔

เรื่อง หลักเกณฑ์การสร้างพื้นที่ปลอดโรคและแนวทางการประเมินพื้นที่ปลอดโรคพิษสุนัขบ้า

เรียน นายอำเภอ ทุกอำเภอ และนายกเทศมนตรีเมืองแพร่

สิ่งที่ส่งมาด้วย สำเนาหนังสือกรมส่งเสริมการปกครองท้องถิ่น ด่วนที่สุด ที่ มท ๐๘๑๙.๓/ว ๗๑๖  
ลงวันที่ ๗ เมษายน ๒๕๖๔ จำนวน ๑ ฉบับ

ด้วยกรมส่งเสริมการปกครองท้องถิ่น แจ้งว่าได้ร่วมกับกรมควบคุมโรค และกรมปศุสัตว์ จัดทำหลักเกณฑ์การสร้างพื้นที่ปลอดโรคและแนวทางการประเมินพื้นที่ปลอดโรคพิษสุนัขบ้า เพื่อขับเคลื่อน การดำเนินงานยุทธศาสตร์ที่ ๔ ด้านการขับเคลื่อนการดำเนินงานโรคพิษสุนัขบ้าในท้องถิ่น ภายใต้โครงการ สัตว์ปลอดโรค คนปลอดภัย จากโรคพิษสุนัขบ้า ตามพระปณิธานศาสตราจารย์ ดร.สมเด็จเจ้าฟ้าฯ กรมพระศรีสวางควัฒน วรขัตติยราชนารี จึงแจ้งหลักเกณฑ์การสร้างพื้นที่ปลอดโรคและแนวทางการประเมิน พื้นที่ปลอดโรคพิษสุนัขบ้า ให้องค์กรปกครองส่วนท้องถิ่นใช้ประเมินตนเองเบื้องต้น ในการตรวจประเมินพื้นที่ ปลอดโรคพิษสุนัขบ้าของคณะกรรมการประเมินระดับอำเภอ เพื่อประกาศเป็นพื้นที่ปลอดโรคพิษสุนัขบ้า สามารถดาวน์โหลดสิ่งที่ส่งมาด้วยตาม QR-Code ที่ปรากฏท้ายหนังสือนี้

จึงเรียนมาเพื่อพิจารณาดำเนินการ สำหรับอำเภอขอความร่วมมือแจ้งองค์กรปกครอง ส่วนท้องถิ่นในพื้นที่ดำเนินการต่อไป

ขอแสดงความนับถือ

(นายวิเชียร อนุสาสนินันท์)

รองผู้ว่าราชการจังหวัด ปฏิบัติราชการแทน

ผู้ว่าราชการจังหวัดแพร่



สำนักงานส่งเสริมการปกครองท้องถิ่นจังหวัด

กลุ่มงานส่งเสริมและพัฒนาท้องถิ่น

โทร. ๐-๕๔๕๓-๔๑๑๙ ต่อ ๓๐๖

ผู้ประสาน นางวิมลรัตน์ สุทธิดี

พิมพ์  
ส่ง  
ไป

ความที่สุด

ที่ มท ๐๘๑๙.๓/ว ๑๖๒๖



สำนักงานส่งเสริมการปกครองท้องถิ่นจังหวัดแพร่  
เลขรับ 1609  
วันที่ ๑๖ เม.ย. ๒๕๖๕  
เวลา.....น.

กรมส่งเสริมการปกครองท้องถิ่น

ถนนนครราชสีมา เขตดุสิต กทม. ๑๐๓๐๐

๓๗ เมษายน ๒๕๖๕

เรื่อง หลักเกณฑ์การสร้างพื้นที่ปลอดโรคและแนวทางการประเมินพื้นที่ปลอดโรคพิษสุนัขบ้า

เรียน ผู้ว่าราชการจังหวัด ทุกจังหวัด

- สิ่งที่ส่งมาด้วย ๑. หลักเกณฑ์การสร้างพื้นที่ปลอดโรคและแนวทางการประเมินพื้นที่ปลอดโรคพิษสุนัขบ้า จำนวน ๑ ชุด  
๒. แบบการประเมินการสร้างพื้นที่ปลอดโรคพิษสุนัขบ้า จำนวน ๑ ชุด

ด้วยกรมส่งเสริมการปกครองท้องถิ่นร่วมกับกรมควบคุมโรค และกรมปศุสัตว์ ได้จัดทำหลักเกณฑ์การสร้างพื้นที่ปลอดโรคและแนวทางการประเมินพื้นที่ปลอดโรคพิษสุนัขบ้า เพื่อขับเคลื่อนการดำเนินงานยุทธศาสตร์ที่ ๔ ด้านการขับเคลื่อนการดำเนินงานโรคพิษสุนัขบ้าในท้องถิ่น ภายใต้โครงการสัตว์ปลอดโรคคนปลอดภัย จากโรคพิษสุนัขบ้า ตามพระปณิธานศาสตราจารย์ ดร.สมเด็จเจ้าฟ้าฯ กรมพระศรีสวางควัฒน วรขัตติยราชนารี

ในการนี้ กรมส่งเสริมการปกครองท้องถิ่น ขอความร่วมมือจังหวัดแจ้งหลักเกณฑ์การสร้างพื้นที่ปลอดโรคและแนวทางการประเมินพื้นที่ปลอดโรคพิษสุนัขบ้า ให้องค์กรปกครองส่วนท้องถิ่นใช้ประเมินตนเองเบื้องต้น ในการตรวจประเมินพื้นที่ปลอดโรคพิษสุนัขบ้าของคณะกรรมการประเมินระดับอำเภอ เพื่อประกาศเป็นพื้นที่ปลอดโรคพิษสุนัขบ้า สามารถดาวน์โหลดสิ่งที่ส่งมาด้วยตาม QR-Code ที่ปรากฏท้ายหนังสือนี้

จึงเรียนมาเพื่อโปรดพิจารณา

ขอแสดงความนับถือ

(นายประยูร รัตนเสนีย์)

อธิบดีกรมส่งเสริมการปกครองท้องถิ่น



กองสาธารณสุขท้องถิ่น

กลุ่มงานป้องกันโรคติดต่อ

โทร. ๐-๒๒๔๑-๗๒๒๕/๐๘๑-๑๗๔-๓๗๓๘

ผู้ประสานงาน นางสาวภัชจิริสม์ ธัชเมฆรัตน์/

นางสาวรัตนภรณ์ สองแก้ว

## หลักเกณฑ์การสร้างพื้นที่ปลอดโรค และแนวทางการประเมินพื้นที่ปลอดโรคพิษสุนัขบ้า

### ๑. ความเป็นมา

ในแต่ละปีโรคพิษสุนัขบ้าทำให้คนเสียชีวิตทั่วโลกมากกว่า ๕๙,๐๐๐ ราย มากกว่าร้อยละ ๙๕ ของผู้เสียชีวิตเกิดจากการติดเชื้อจากสุนัขกัด ช่วน หรือเลีย ทำให้เชื้อเข้าสู่บาดแผล เพิ่มจำนวน และก่อโรคทั้งในคนและสัตว์เลี้ยงลูกด้วยนมทุกชนิด

ปัจจุบันประเทศไทยยังคงเป็นพื้นที่ที่พบโรคพิษสุนัขบ้าทั้งในคนและสัตว์ ในปี ๒๕๖๑ พบผู้เสียชีวิตด้วยโรคพิษสุนัขบ้า ๑๘ ราย และมีจำนวนการพบเชื้อในสัตว์ ๑,๔๗๖ ตัวอย่าง (ร้อยละ ๑๕.๓๑ ของตัวอย่างที่ส่งตรวจทั้งหมด) ซึ่งสูงสุดในรอบ ๑๐ ปี และจากการดำเนินงานโดยบูรณาการกันอย่างใกล้ชิด ภายใต้โครงการสัตว์ปลอดโรค คนปลอดภัย จากโรคพิษสุนัขบ้า ตามพระปณิธานศาสตราจารย์ ดร.สมเด็จเจ้าฟ้าฯ กรมพระศรีสวางควัฒน วรขัตติยราชนารี ทำให้ในปี ๒๕๖๒ ผู้เสียชีวิตด้วยโรคพิษสุนัขบ้าลดลงเหลือ ๓ ราย และพบสัตว์พบเชื้อจำนวน ๓๔๖ ตัวอย่าง (ร้อยละ ๕.๒๖ ของตัวอย่างที่ส่งตรวจทั้งหมด) ลดลงจากในปีก่อนมากถึง ๖ เท่า โดยพื้นที่ที่เกิดโรคพิษสุนัขบ้ายังคงเป็นพื้นที่ซ้ำเดิม อย่างไรก็ตาม ยังคงมีบางพื้นที่ที่ไม่พบการเกิดโรคพิษสุนัขบ้าทั้งในคนและสัตว์ต่อเนื่องมามากกว่า ๒ ปี จึงควรมีการดำเนินการด้านการป้องกันโรคพิษสุนัขบ้าอย่างเข้มแข็ง เพื่อไม่ให้โรคพิษสุนัขบ้าเข้ามาในพื้นที่ และมีการประกาศรับรองเป็นพื้นที่ปลอดโรคพิษสุนัขบ้า พร้อมทั้งพัฒนาในรูปแบบพื้นที่กันชนเป็นที่เลี้ยงให้ค่านำแกะพื้นที่ที่ยังพบโรคพิษสุนัขบ้า เพื่อขยายการสร้างพื้นที่ปลอดโรคพิษสุนัขบ้าให้กับพื้นที่ข้างเคียง ตามกลวิธี “ป่าล้อมเมือง” อันจะทำให้ประเทศไทยสามารถรับรองเป็นพื้นที่ปลอดโรคพิษสุนัขบ้าได้ ตามพระปณิธานฯ ต่อไป

### ๒. วัตถุประสงค์

- ๒.๑ เพื่อใช้เป็นกรอบแนวทางในการดำเนินงานเพื่อการสร้างพื้นที่ปลอดโรคพิษสุนัขบ้า
- ๒.๒ เพื่อเป็นขั้นตอนของการประกาศพื้นที่ปลอดโรคพิษสุนัขบ้า สำหรับผู้ปฏิบัติงานในพื้นที่
- ๒.๓ เพื่อเป็นรายการตรวจสอบการดำเนินงานเพื่อการสร้างพื้นที่ปลอดโรคพิษสุนัขบ้า

ในระดับเทศบาล/องค์การบริหารส่วนตำบล

### ๓. กรอบหลักเกณฑ์พื้นที่ปลอดโรคพิษสุนัขบ้า

กรมปศุสัตว์ กรมควบคุมโรค และกรมส่งเสริมการปกครองท้องถิ่น ได้สร้างหลักเกณฑ์การสร้างพื้นที่ปลอดโรค เพื่อเป็นกรอบแนวทางการดำเนินงานเพื่อการสร้างพื้นที่ปลอดโรคพิษสุนัขบ้า ดังนี้

เกณฑ์/หัวข้อ พิจารณา	ตัวชี้วัด	ระดับพื้นที่			เกณฑ์พื้นที่ปลอดโรค
		A	B	C	
๑. โรค พิษสุนัขบ้า ในคน	จำนวนผู้เสียชีวิต	มี	ไม่มี	ไม่มีต่อเนื่อง ๒ ปี	ไม่มีผู้เสียชีวิตต่อเนื่อง ๒ ปี
	ผู้เสียชีวิต/ผู้สงสัยได้รับการวินิจฉัย	ทุกรายที่สงสัยได้รับการส่งตรวจ			
	การติดตามผู้สัมผัสสัตว์ยืนยันให้เข้ารับการรักษาวัคซีนป้องกันโรคพิษสุนัขบ้า	ร้อยละ ๑๐๐			
	การเฝ้าระวังเชิงรับ หรือ เฝ้าระวัง ทางอากาศ (passive surveillance)	พบ เชื้อ	พบ เชื้อ	ไม่พบเชื้อ	ไม่พบเชื้อ

มาตรการ พิจารณา	กิจกรรม	พบ เจอ	พบ เจอ	ไม่พบ เจอ	ไม่พบ เจอ
๒. โรค พิษสุนัขบ้า ในสัตว์	โดยมีการส่งตรวจตัวอย่างสัตว์ แสดงอาการสงสัยตามนิยาม โรคพิษสุนัขบ้า				
	การเฝ้าระวังเชิงรุก (active surveillance) โดยมีการส่งตรวจ ตัวอย่างสุนัขหรือแมวจำนวน ร้อยละ ๐.๐๑ ของจำนวนสุนัขและ แมวในพื้นที่ (๑:๑๐,๐๐๐ ตัว) หรือ ตัวอย่างสัตว์เลี้ยงลูกด้วยนม อื่นๆ	พบ เจอ	พบ เจอ	ไม่พบ เจอ	ไม่พบ เจอ
	ระยะเวลาที่ตรวจไม่พบเจอ	พบ เจอ	พบ เจอ	ไม่พบ เจอ ๑ ปี	ไม่พบ เจอต่อเนื่อง ๒ ปี
๓. การ สำรวจสุนัข และแมว	ข้อมูลประชากรสุนัขและแมวที่ได้ จากการสำรวจ	-	-	สำรวจ ครอบคลุม พื้นที่	ทราบจำนวนสุนัข (มีเจ้าของ/ไม่มีเจ้าของ) และแมวกวอด คลุมทุกพื้นที่ (วัดปลอดโรคระดับท้องถิ่น)
๔. การฉีด วัคซีน ป้องกันโรค ในสัตว์	ร้อยละของจำนวนสุนัขและแมว ได้รับการฉีดวัคซีน (Vaccination Coverage)	-	-	-	มากกว่า ๘๐%
๕. การ ควบคุม ประชากร สัตว์	ร้อยละของจำนวนสุนัขและแมว ได้รับการขึ้นทะเบียน	-	-	-	มากกว่า ๘๐%
	มีการบริหารจัดการสุนัขและแมว ที่ไม่มีเจ้าของในพื้นที่	-	-	-	มีการบริหารจัดการ เช่น - มีข้อบัญญัติท้องถิ่นหรือเทศบัญญัติ ควบคุมการ เลี้ยงและปล่อยสัตว์ <u>หรือ</u> - มีสถานสงเคราะห์สัตว์ หรือ ศูนย์พักพิงสัตว์ (shelter) <u>หรือ</u> - มีข้อกำหนด หรือมาตรการในการแก้ปัญหา สัตว์ที่ไม่มีเจ้าของ หรือ มีแนวทางบริหารจัดการ ในพื้นที่สาธารณะ วัด โรงเรียน
	การเฝ้าระวังเคลื่อนย้ายสุนัขและแมว เข้า-ออกพื้นที่	-	-	-	มีระบบการเฝ้าระวังการเคลื่อนย้ายสัตว์ เช่น - ข้อกำหนดจากประชาคมของชุมชน <u>หรือ</u> - กำหนดในเทศบัญญัติ/ข้อบัญญัติท้องถิ่น ในการ แจ้งขึ้นทะเบียน เกิด ตาย ย้ายเข้าใหม่ <u>หรือ</u> - ประกาศเขตเฝ้าระวังโรคระบาดสัตว์ หรือ ประกาศเขตควบคุมโรคระบาดสัตว์

#### ๔. เกณฑ์การประเมินพื้นที่ปลอดโรคพิษสุนัขบ้า

เกณฑ์การประเมินนี้ มีวัตถุประสงค์เพื่อเป็นรายการตรวจสอบการดำเนินงานเพื่อการสร้างพื้นที่ปลอดโรคพิษสุนัขบ้า ในระดับเทศบาล/องค์การบริหารส่วนตำบล และทราบถึงจุดอ่อนที่ต้องดำเนินการเพิ่มเติมเพื่อให้พื้นที่ปลอดโรคพิษสุนัขบ้ามีความยั่งยืน โดยมีเกณฑ์การพิจารณา ๖ ข้อหลัก ได้แก่

- (๑) โรคพิษสุนัขบ้าในคน
- (๒) โรคพิษสุนัขบ้าในสัตว์
- (๓) การสำรวจสุนัขและแมว
- (๔) การฉีดวัคซีนป้องกันโรคพิษสุนัขบ้าในสัตว์
- (๕) การควบคุมจำนวนประชากรสัตว์
- (๖) ความยั่งยืนของการปลอดโรคพิษสุนัขบ้า

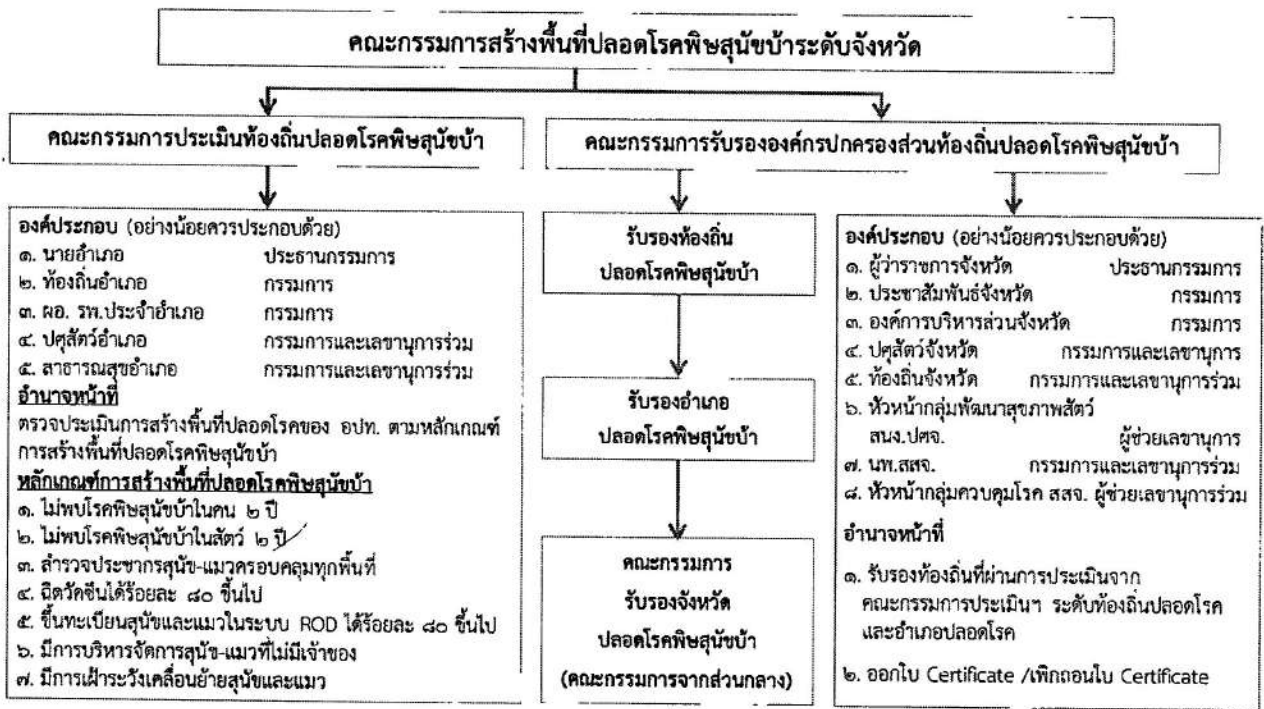
เป็นการวัดการดำเนินงานตามภารกิจยุทธศาสตร์โครงการสัตว์ปลอดโรค คนปลอดภัย จากโรคพิษสุนัขบ้า ที่ประเมินในระดับเทศบาลและองค์การบริหารส่วนตำบล โดยอำเภอที่จะประกาศเป็นพื้นที่ปลอดโรคพิษสุนัขบ้าได้ องค์กรปกครองส่วนท้องถิ่นจะต้องมีการดำเนินงานของตามเกณฑ์การให้คะแนนที่กำหนด จำนวนไม่น้อยกว่าร้อยละ ๘๐ ของจำนวนองค์กรปกครองส่วนท้องถิ่นในอำเภอนั้นๆ

#### ๕. แนวทางการประกาศเป็นพื้นที่ปลอดโรคพิษสุนัขบ้า

เนื่องจากเกณฑ์การประเมินฯ เป็นเกณฑ์ที่พิจารณาในระดับตำบล ดังนั้น ทุกเทศบาล/องค์การบริหารส่วนตำบล จะต้องมีการประเมินตามหลักเกณฑ์นี้ โดยผู้ประเมินอาจเป็นคณะกรรมการระดับอำเภอ ที่ประกอบไปด้วยหน่วยงานหลัก ๓ หน่วยงาน ได้แก่ สาธารณสุข ปศุสัตว์ และท้องถิ่น แต่งตั้งโดยนายอำเภอ และหลังจากที่มีการประเมินตนเอง และเทศบาล/องค์การบริหารส่วนตำบล ทุกแห่งในอำเภอ มีการดำเนินงานผ่านเกณฑ์ฯ แล้ว อำเภอโดยคณะกรรมการระดับอำเภอ ทำหนังสือแสดงเจตจำนงดำเนินการสร้างพื้นที่ปลอดโรคพิษสุนัขบ้า ส่งมายังคณะกรรมการระดับจังหวัด เพื่อการเตรียมการประเมินร่วมกัน โดยสำหรับอำเภอที่มีความพร้อมในการประกาศเป็นเขตปลอดโรคพิษสุนัขบ้าระดับอำเภอ จะต้องถูกประเมินโดยคณะกรรมการที่เกี่ยวข้องกับโรคพิษสุนัขบ้า หรือโรคติดต่อระหว่างสัตว์และคนที่ประกอบไปด้วย ๓ หน่วยงานหลัก ระดับจังหวัด เป็นผู้ประเมิน โดยมีขั้นตอนการดำเนินงาน ดังภาพที่ ๑ และ ๒ ผู้มีหน้าที่ในการประกาศ ดังภาพที่ ๓

นอกจากนี้ จังหวัดที่มีความพร้อมในการประกาศเป็นเขตปลอดโรคพิษสุนัขบ้า จะต้องมีการประกาศเป็นเขตปลอดโรคพิษสุนัขบ้าทุกอำเภอในจังหวัดนั้น ๆ





ภาพที่ ๓ ลำดับในการประเมินพื้นที่ปลอดโรคพิษสุนัขบ้า

แบบการประเมินการสร้างพื้นที่ปลอดโรคพิษสุนัขบ้า

อบต./เทศบาล..... ตำบล..... อำเภอ..... จังหวัด..... วันที่ประเมิน.....

๑. ชื่อผู้ให้ข้อมูล

- ๑.๑ หน่วยงานต้นทาง..... (ผู้รวบรวมข้อมูล)
- ๑.๒ หน่วยงานต้นทางปศุสัตว์.....
- ๑.๓ หน่วยงานด้านสาธารณสุข.....

๒. ผลการประเมิน

เกณฑ์การพิจารณา	ตัวชี้วัด	พื้นที่ปลอดโรค	หลักเกณฑ์การประเมิน	การพิจารณา	คะแนนที่ได้	เอกสารประกอบพิจารณา	แหล่งข้อมูล	หน่วยงานผู้ให้ข้อมูล
๑. โรคพิษสุนัขบ้าในคน	๑.๑ จำนวนผู้เสียชีวิต	ไม่มีผู้เสียชีวิตต่อเนื่อง ๒ ปี	๑.๑.๑ ผู้เสียชีวิตด้วยโรคพิษสุนัขบ้า	- มี = ๐ - ไม่มีต่อเนื่อง ๒ ปี = ๑๐		หนังสือรับรองจากสำนักงานสาธารณสุขจังหวัด (ภาคผนวกที่ ๑)	- ๕๓ แฟ้ม/ - รง ๕๐๖	สำนักงานสาธารณสุขจังหวัด
			๑.๑.๒ มีการดำเนินงานเมื่อพบคนหรือสัตว์เป็นโรคพิษสุนัขบ้าในพื้นที่ ได้แก่ ๑) สอบสวนควบคุมโรคร่วมกัน ทั้งหน่วยงานด้านปศุสัตว์ สาธารณสุข องค์กรปกครองส่วนท้องถิ่น และหน่วยงานที่เกี่ยวข้อง	- มีการดำเนินงานครบ ๒ ข้อ = ๒ - ดำเนินงานข้อใดข้อหนึ่ง = ๑ - ไม่มีการดำเนินงาน = ๐		๑. รายงานการสอบสวนโรคของ สสจ./ปศจ. กรณีพบโรคพิษสุนัขบ้าในคนหรือสัตว์ และ ๒. รายงานการประชุมเร่งรัดการควบคุมโรคระดับตำบล / อำเภอ	- รายงานการสอบสวนโรค และ - รายงานการประชุม	สำนักงานสาธารณสุขอำเภอ/สำนักงานปศุสัตว์อำเภอ



เกณฑ์การพิจารณา	ตัวชี้วัด	พื้นที่ปลอดภัย	หลักเกณฑ์การประเมิน	การพิจารณา	คะแนนที่ได้	เอกสารประกอบการพิจารณา	แหล่งข้อมูล	หน่วยงานผู้ให้ข้อมูล
			๒) ประชุมเร่งรัดการควบคุมป้องกันโรคในคนหรือสัตว์ในพื้นที่ระดับตำบล (ตามมาตรการ ๑-๒-๓)	กรณีไม่พบผู้เสียชีวิตและสัตว์เป็นโรคพิษสุนัขบ้ามากกว่าหรือเท่ากับ ๒ ปี = ๒		๓. หนังสือรับรองจากปศุสัตว์อำเภอ (กรณีไม่พบโรค) (ภาคผนวกที่ ๒) ๔. กรณีไม่พบผู้เสียชีวิตและสัตว์เป็นโรคพิษสุนัขบ้ามากกว่าหรือเท่ากับ ๒ ปี ใช้หลักฐานเดียวกับข้อ ๑.๑.๑	Thairabies.net หรือ ผลการส่งตรวจโรคในสัตว์	สำนักงานปศุสัตว์อำเภอ
			๑.๑.๓ มีการติดตามผู้สัมผัสสัตว์ ยืนยันให้การฉีดวัคซีนป้องกันโรคพิษสุนัขบ้าอย่างครบชุดร้อยละ ๑๐๐	กรณีไม่พบโรคพิษสุนัขบ้าในสัตว์ = ๒ - ติดตามครบทุกเหตุการณ์ และฉีดครบ ๑๐๐% = ๒ - ติดตามครบทุกเหตุการณ์ แต่ฉีดไม่ครบ ๑๐๐% = ๑ - ติดตามไม่ครบทุกเหตุการณ์ = ๑ - ไม่มีการติดตาม = ๐		หนังสือรับรองจากปศุสัตว์อำเภอ (ใช้หลักฐานข้อ ๓ ของข้อ ๑.๑.๒) - แบบรายงาน Rabies-๑ (ภาคผนวกที่ ๓) ทุกเหตุการณ์ ย้อนหลัง ๒ ปี - ใช้หลักฐานข้อ ๓ ของข้อ ๑.๑.๒ - กรณีไม่พบโรคในสัตว์ข้ามขั้นตอนการติดตามผู้สัมผัสได้	เช่นเดียวกับข้อ ๑.๑.๒	เช่นเดียวกับข้อ ๑.๑.๒
							แบบรายงาน Rabies-๑	โรงพยาบาลส่งเสริมสุขภาพตำบล (รพสต.)
							แหล่งข้อมูลเดียวกันกับ ข้อ ๓ ของข้อ ๑.๑.๒	สำนักงานปศุสัตว์อำเภอ

เกณฑ์การพิจารณา	ตัวชี้วัด	พื้นที่ปลอดโรค	หลักเกณฑ์การประเมิน	การพิจารณา	คะแนนที่ได้	เอกสารประกอบการพิจารณา	แหล่งข้อมูล	หน่วยงานผู้ให้ข้อมูล
	๑.๒ ผู้เสียชีวิตด้วยโรคใช้สมองอักเสบไม่ทราบสาเหตุทุกรายได้รับการตรวจวินิจฉัย	ทุกรายที่สงสัยได้รับการตรวจ	๑.๒.๑ มีการส่งตรวจยืนยันโรคพิษสุนัขบ้าทางห้องปฏิบัติการกรณีมีรายงานผู้เสียชีวิตโรคใช้สมองอักเสบไม่ทราบสาเหตุ	- ส่งครบทุกราย = ๒ - ส่งไม่ครบทุกราย = ๑ - ไม่มีการส่ง ตย. = ๐  - ไม่มีผู้เสียชีวิตด้วยโรคใช้สมองอักเสบ = ๒		ใช้หลักฐานเดียวกับข้อ ๑.๑.๑	แหล่งข้อมูลเดียวกันกับ ข้อ ๑.๑.๑	สำนักงานสาธารณสุขจังหวัด
๒. โรคพิษสุนัขบ้าในสัตว์	๒.๑ จำนวนสัตว์ที่ส่งตรวจหาเชื้อโรคพิษสุนัขบ้า ทั้งเชิงรับและเชิงรุก เป็นระยะเวลา ๒ ปี ติดต่อกัน	ร้อยละ ๐.๐๑ ของจำนวนประชากรสุนัขและแมวได้รับการส่งตรวจ (๑:๑๐,๐๐๐)	๒.๑.๑ สุนัขหรือแมวอย่างน้อย ๑ ตัวอย่าง หรือ อย่างน้อย ร้อยละ ๐.๐๑ ของจำนวน ปชก.สุนัขและแมวในพื้นที่ (๑:๑๐,๐๐๐ ตัว) หรือ ตัวอย่างสัตว์เลี้ยงลูกด้วยนมอื่นๆ	- ≥ ๑ ตัวอย่าง = ๑ - < ๑ ตัวอย่าง = ๐ - ส่งตัวอย่างแต่ไม่ครบ ๒ ปี ติดต่อกัน = ๐		รายงานผลการตรวจหาเชื้อโรคพิษสุนัขบ้าทางห้องปฏิบัติการย้อนหลัง ๒ ปี โดยห้องปฏิบัติการที่รองรับ ได้แก่ ศูนย์ชั้นสุดโรคสัตว์ กรมปศุสัตว์ ทุกแห่ง สถานเสาวภา สภากาชาดไทย	- Thai Rabies Net - รายงานผลการตรวจจากห้องปฏิบัติการ	สำนักงานปศุสัตว์อำเภอ

เกณฑ์การพิจารณา	ตัวชี้วัด	พื้นที่ปลอดโรค	หลักเกณฑ์การประเมิน	การพิจารณา	คะแนนที่ได้	เอกสารประกอบการพิจารณา	แหล่งข้อมูล	หน่วยงานผู้ให้ข้อมูล
	๒.๒ ระยะเวลาที่ตรวจไม่พบโรคในสัตว์	ไม่พบเชื้อในสัตว์ต่อเนื่อง ๒ ปี	๒.๒.๑ ไม่พบเชื้อในสัตว์ที่ส่งตรวจ	- พบเชื้อ = ๐ - ไม่พบเชื้อต่อเนื่อง ๒ ปี = ๕				
๓. การสำรวจสัตว์	๓.๑ สำรวจจำนวนสุนัขและแมวครอบคลุมพื้นที่	สำรวจครอบคลุมพื้นที่	๓.๑.๑ มีการสำรวจข้อมูลจำนวนประชากรสัตว์ที่มีเจ้าของและไม่มีเจ้าของ ๒ ปี ยอนหลัง	- ข้อมูลแยกระหว่างมีเจ้าของและไม่มีเจ้าของ = ๒ - ข้อมูลไม่แยกระหว่างมีเจ้าของและไม่มีเจ้าของ = ๑ - ไม่มี = ๐		๑. รายงานผลการขึ้นทะเบียนสัตว์ใน Rabies One Data หรือ ไฟล์ Excel ๒. ไฟล์ Excel ข้อมูลจำนวนประชากรสัตว์ ยอนหลัง ๒ ปี ที่จัดทำโดยองค์กรปกครองส่วนท้องถิ่น (ภาคผนวกที่ ๔)	- Rabies One Data หรือ ไฟล์ Excel	เทศบาล/ องค์การ บริหารส่วน ตำบล
		มีฐานข้อมูลการทำทะเบียนสุนัข-แมว	๓.๑.๒ ร้อยละของสุนัขและแมวได้รับการบันทึกข้อมูลทะเบียนสุนัขและแมวลงใน Rabies One data หรือ Excel	- $\geq$ ร้อยละ ๘๐ = ๑ - $<$ ร้อยละ ๘๐ = ๐ - ไม่มี = ๐			- Rabies One Data หรือ ไฟล์ Excel	เทศบาล/ องค์การ บริหารส่วน ตำบล

เกณฑ์การพิจารณา	ตัวชี้วัด	พื้นที่ปลอดโรค	หลักเกณฑ์การประเมิน	การพิจารณา	คะแนนที่ได้	เอกสารประกอบพิจารณา	แหล่งข้อมูล	หน่วยงานผู้ให้ข้อมูล
๔. การฉีดวัคซีนป้องกันโรคในสัตว์	๔.๑ ความครอบคลุมของการฉีดวัคซีนในสัตว์	ไม่ต่ำกว่าร้อยละ ๘๐	๔.๑.๑ ฉีดวัคซีนให้กับสุนัขที่มีเจ้าของ ร้อยละ ๑๐๐	- มี = ๑ - ไม่มี = ๐		๑. รายงานผลการฉีดวัคซีนแยกสัตว์ มีเจ้าของ/ไม่มีเจ้าของ ย้อนหลัง ๒ ปี (ภาคผนวก)	บันทึกการฉีดวัคซีนสัตว์ และผลการสำรวจสัตว์ โดยที่ ร้อยละการฉีด	เทศบาล/องค์การบริหารส่วนตำบล
			๔.๑.๒ สัดส่วนการฉีดวัคซีนในประชากรสัตว์รวมมากกว่าร้อยละ ๘๐	- ≥ ร้อยละ ๘๐ = ๑ - < ร้อยละ ๘๐ = ๐	๒. รายงานผลการขึ้นทะเบียนสัตว์ใน Rabies One Data หรือไฟล์ Excel ข้อมูลจำนวนประชากรสัตว์ ย้อนหลัง ๒ ปี	$= \frac{\text{จำนวนฉีด}}{\text{จำนวนสำรวจ}} \times 100$		
	๔.๒ การบริหารจัดการวัคซีนป้องกันโรคพิษสุนัขบ้าในสัตว์	มีการบริหารจัดการวัคซีน	๔.๒.๑ มีระบบการบันทึกการเบิกจ่ายวัคซีน	- มี = ๑ - ไม่มี = ๐		แบบบันทึกการเบิกจ่ายวัคซีน (ภาคผนวก ๖)	บันทึกการเบิกจ่ายวัคซีน	เทศบาล/องค์การบริหารส่วนตำบล
			๔.๒.๒ มีการจัดเก็บวัคซีนป้องกันโรคพิษสุนัขบ้าตามมาตรฐานห่วงโซ่ความเย็น	- ตรงตามมาตรฐาน = ๑ - ไม่ตรงตามมาตรฐาน = ๐		ผลการประเมินการจัดเก็บวัคซีน (ภาคผนวก ๗)	Check list การจัดเก็บวัคซีนตามมาตรฐานฯ	เทศบาล/องค์การบริหารส่วนตำบล

เกณฑ์การพิจารณา	ตัวชี้วัด	พื้นที่ปลอดภัย	หลักเกณฑ์การประเมิน	การพิจารณา	คะแนนที่ได้	เอกสารประกอบพิจารณา	แหล่งข้อมูล	หน่วยงานผู้ให้ข้อมูล
			๔.๒.๓ มีการอบรมเรื่องการฉีดวัคซีนแก่ผู้ปฏิบัติงาน เช่น อสป. ก่อนการดำเนินการฉีดวัคซีน	- มี = ๑ - ไม่มี = ๐		๑. โครงการฯ และกำหนดการอบรมฯ หรือ ๒. รายงานผลการดำเนินงานกิจกรรม หมายเหตุ: กรณีดำเนินงานร่วมกับ อศจ. ขอให้ระบุและรับรองว่ามี อสป. ของเทศบาล/อบต. ที่ขอรับประเมินเข้าร่วมอบรม	กิจกรรมการดำเนินงาน	เทศบาล/ องค์กรบริหารส่วนตำบล/ สำนักงานปลัดสัตว์อำเภอ/ องค์กรบริหารส่วนจังหวัด
๕. การควบคุมจำนวนประชากรสุนัข	๕.๑ การบริหารจัดการสุนัข ไม่มีเจ้าของในพื้นที่	มีการบริหารจัดการสุนัข ไม่มีเจ้าของในพื้นที่	๕.๑.๑ มีการบริหารจัดการ หรือ จัดตั้งศูนย์พักพิงสัตว์หรือสถานสงเคราะห์สัตว์ในจังหวัด หรือ แนวทางการบริหารจัดการสุนัขไม่มีเจ้าของในพื้นที่อื่นๆ	- มี = ๑ - ไม่มี = ๐		๑. รายงานผลการดำเนินงานของศูนย์พักพิงสัตว์ หรือสถานสงเคราะห์สัตว์ หรือ ๒. แนวทางการบริหารจัดการสัตว์ในที่สาธารณะ เช่น วัด โรงเรียน ตลาด สวนสาธารณะ สถานพิทักษ์สัตว์ (แต่ละสถานที่นับเป็น ๑ แห่ง)	๑. รายงานผลการดำเนินงานของศูนย์พักพิงสัตว์ หรือสถานสงเคราะห์สัตว์ หรือ ๒. แนวทางการบริหารจัดการสัตว์ในที่สาธารณะ	เทศบาล/ องค์กรบริหารส่วนตำบล

เกณฑ์การพิจารณา	ตัวชี้วัด	พื้นที่ปลอดภัยโรค	หลักเกณฑ์การประเมิน	การพิจารณา	คะแนนที่ได้	เอกสารประกอบพิจารณา	แหล่งข้อมูล	หน่วยงานผู้ให้ข้อมูล
						<p>๓. กรณีมีศูนย์พักพิงของจังหวัด ให้ใช้หลักฐานค่าใช้จ่ายการกักสัตว์และสวัสดิภาพสัตว์</p> <p>นियามการบริหารจัดการสุนัขไม่มีเจ้าของ ต้องมีการดำเนินงานอย่างใดอย่างหนึ่ง ดังนี้</p> <ul style="list-style-type: none"> <li>- มีศูนย์พักพิง/สถานสงเคราะห์สัตว์ ในพื้นที่จังหวัด โดยที่เทศบาลหรือ อบต. มีส่วนร่วมหรือ</li> <li>- มีการจัดการสัตว์จรจัดในที่สาธารณะมากกว่า ๓ แห่ง เช่น มีกิจกรรมทำหมัน ฉีดวัคซีน แต่หากมีสัตว์จรจัดในที่สาธารณะน้อยกว่า ๓ แห่ง ให้ดำเนินการทุกแห่ง</li> </ul>	<p>๓. MOU ระหว่าง อบต. และเจ้าของศูนย์พักพิง</p> <p>๔. แผนงบประมาณ ๓ ปี ที่ระบุค่าใช้จ่ายในการกักสัตว์และการจัดสวัสดิภาพสัตว์</p>	

เกณฑ์การพิจารณา	ตัวชี้วัด	พื้นที่ปลอดโรค	หลักเกณฑ์การประเมิน	การพิจารณา	คะแนนที่ได้	เอกสารประกอบการพิจารณา	แหล่งข้อมูล	หน่วยงานผู้ให้ข้อมูล
			<p>๕.๑.๒ มีการออกเทศบัญญัติ/ข้อบัญญัติควบคุมการเลี้ยงและปล่อยสัตว์ภายในท้องถิ่น ตาม พ.ร.บ. สาธารณสุข พ.ศ.๒๕๓๕</p>	<p>- มี = ๑ - ไม่มี = ๐</p>		<p>เทศบัญญัติ/ข้อบัญญัติฯ ควบคุมการเลี้ยง และปล่อยสัตว์ภายในท้องถิ่น</p>	<p>เทศบาล/ องค์การบริหารส่วนตำบล</p>	
			<p>๕.๑.๓ มีการประชาสัมพันธ์เพื่อให้ความรู้แก่ประชาชน หรือข้อบัญญัติ ๑ ตามข้อ ๕.๑.๒</p>	<p>- มี = ๑ - ไม่มี = ๐</p>		<p>สรุปรายงานผลการประชาสัมพันธ์</p>	<p>เทศบาล/ องค์การบริหารส่วนตำบล</p>	
			<p>๕.๑.๔ สัดส่วนการทำหมันสุนัขและแมว ในเทศบัญญัติ และเทศบัญญัติ สละสมต่อสุนัขและแมว ทั้งหมดในพื้นที่ ในปีงบประมาณที่ขอรับประเมินพื้นที่ปลอดโรคไม่น้อยกว่าร้อยละ ๒๐</p>	<p>- ≥ ร้อยละ ๒๐ = ๒ - ร้อยละ ๑๐ - ๑๙ = ๑ - &lt; ร้อยละ ๑๐ = ๐</p>		<p>๑. ข้อมูลการสำรวจ ๑ ปีย้อนหลัง (๑ ต.ค. ๒๕๖๒ - ๓๐ ก.ย. ๖๓) พิจารณาสัดส่วนการทำหมันต่อจำนวนสุนัขทั้งหมดในพื้นที่ (แยกเทศบัญญัติ และเทศบัญญัติ) หรือ สมุดบันทึกการปฏิบัติงานการควบคุมการเจริญพันธุ์แยกเทศบัญญัติ</p>	<p>เทศบาล/ องค์การบริหารส่วนตำบล</p>	

เกณฑ์การพิจารณา	ตัวชี้วัด	พื้นที่ปลอดโรค	หลักเกณฑ์การประเมิน	การพิจารณา	คะแนนที่ได้	เอกสารประกอบการพิจารณา	แหล่งข้อมูล	หน่วยงานผู้ให้ข้อมูล
			๕.๑.๕ จำนวน ปชก. สัตว์จากการสำรวจเพิ่มขึ้น น้อยกว่า ร้อยละ ๑๐ ต่อปี	- ≤ ร้อยละ ๑๐ = ๒ - > ร้อยละ ๑๐ = ๐		ข้อมูลการสำรวจ ๒ ปี ย้อนหลัง โดยที่ ร้อยละ = (จำนวน ปชก. สุนัขปี ๒๓ - จำนวน ปชก. ปี ๒๒) / จำนวน ปชก. สัตว์ปี ๒๓ * ๑๐๐	ผลการขึ้นทะเบียนสัตว์	เทศบาล/ องค์การ บริหารส่วน ตำบล
	๕.๒ การเฝ้าระวังสัตว์ เคลื่อนย้าย เข้า-ออก พื้นที่	มีระบบการเฝ้าระวังสัตว์ เคลื่อนย้ายในระดับจังหวัด	๕.๒.๑ มีการจัดทำ แนวทางระบบ การเฝ้าระวัง สัตว์เคลื่อนย้าย ระหว่าง อปท.	- มี = ๑ - ไม่มี = ๐		๑. รายงานการวางระบบ การเฝ้าระวัง เคลื่อนย้ายสัตว์ หรือ ๒. แนวทางการเฝ้าระวัง เคลื่อนย้ายสัตว์ของ ปศุสัตว์จังหวัด เช่น ข้อกำหนดจาก ประชาคมของชุมชน หรือ กำหนดในเทศบัญญัติ/ข้อบัญญัติท้องถิ่น ในการแจ้งขึ้นทะเบียน เกิด ด้าย ย้ายเข้า-ออกพื้นที่ ของสุนัข/แมว หรือ ประกาศเขตเฝ้าระวัง โรคระบาดสัตว์ หรือ ประกาศเขตควบคุม โรคระบาดสัตว์	การประชุมเพื่อวางระบบการเฝ้าระวัง การเคลื่อนย้ายสัตว์ โดยประกอบด้วย ผู้เกี่ยวข้องจาก หน่วยงานต่างๆ	เทศบาล/ องค์การ บริหารส่วน ตำบล



เกณฑ์การพิจารณา	ตัวชี้วัด	พื้นที่ปลอดโรค	หลักเกณฑ์การประเมิน	การพิจารณา	คะแนนที่ได้	เอกสารประกอบพิจารณา	แหล่งข้อมูล	หน่วยงานผู้ให้ข้อมูล
๖. ความยั่งยืนของการปลอดโรคพิษสุนัขบ้า	๖.๑ การบูรณาการระหว่างหน่วยงาน	มีการแต่งตั้งคณะกรรมการ/คณะกรรมการ/คณะกรรมการ	๖.๑.๑ มีการแต่งตั้งคณะกรรมการ/คณะกรรมการ/ที่ครอบคลุมหน่วยงานที่เกี่ยวข้องอย่างน้อย ๓ หน่วยงาน ได้แก่ ๑) สาธารณสุข ๒) ปศุสัตว์ ๓) องค์กรปกครองส่วนท้องถิ่น	- มีคำสั่งแต่งตั้งคณะกรรมการ/คณะกรรมการ ระดับ อบต. = ๕ ระดับ อําเภอ = ๓ ระดับ จว. = ๑ - ไม่มี = ๐		๑. คำสั่งแต่งตั้งคณะกรรมการ/คณะกรรมการที่ครอบคลุมอย่างน้อย ๓ หน่วยงาน (สว/ปศ/ท้องถิ่น ซึ่งเป็นหน่วยงานภายนอก) ๒. การประชุมและ/หรือมติการประชุมมา ๓. รายงานผลการดำเนินงาน	คำสั่งแต่งตั้งฯ	เทศบาล/องค์การบริหารส่วนตำบล
			๖.๑.๒ อบรม/มีการจัดทำแผนพัฒนาท้องถิ่น สนับสนุนการสร้างพื้นที่ปลอดโรคพิษสุนัขบ้า	- มีแผนพัฒนาท้องถิ่น ๓ ปี = ๒ - มีปีใดปีหนึ่ง = ๑ - ไม่มีแผน = ๐		แผนงานโครงการสร้างพื้นที่ปลอดโรคพิษสุนัขบ้า บรรจุในแผนพัฒนาท้องถิ่น ที่ผ่านมา (๑ ต.ค. ๖๐-๓๐ ก.ย. ๖๑ ๑ ต.ค. ๖๑-๓๐ ก.ย. ๖๒ ๑ ต.ค. ๖๒-๓๑ มี.ค. ๖๓)	แผนพัฒนาท้องถิ่น	เทศบาล/องค์การบริหารส่วนตำบล

เกณฑ์การพิจารณา	ตัวชี้วัด	พื้นที่ปลอดภัย	หลักเกณฑ์การประเมิน	การพิจารณา	คะแนนที่ได้	เอกสารประกอบการพิจารณา	แหล่งข้อมูล	หน่วยงานผู้ให้ข้อมูล
	๖.๒ การสื่อสารความเสี่ยงและประชาสัมพันธ์	มีการประชาสัมพันธ์เรื่องที่เกี่ยวข้องกับโรคพิษสุนัขบ้าผ่านช่องทางต่างๆ	๖.๒.๑ มีการประชาสัมพันธ์ผ่านสื่อต่างๆอย่างน้อย ๕ ช่องทาง	- >๕ ช่องทาง = ๒ - <๕ ช่องทาง = ๑ - ไม่มีการประชาสัมพันธ์ = ๐		- รายงานผลการประชาสัมพันธ์ หรือ - ภาพกิจกรรมการประชาสัมพันธ์พร้อมคำอธิบาย	รายงานผลการประชาสัมพันธ์	เทศบาล/องค์การบริหารส่วนตำบล
	๖.๓ ประชาชนมีความรู้เรื่องโรคพิษสุนัขบ้า		๖.๒.๒ ความถี่ของการประชาสัมพันธ์ของทุกช่องทางรวมกัน	- >๒ ครั้ง ต่อเดือน = ๒ - >๒ ครั้ง ต่อปี = ๑ - <๒ ครั้ง ต่อปี = ๐		รายงานการประเมินผล การประเมินความรู้ประชาชน ในช่วงระยะเวลาไม่เกิน ๒ ปี (ภาคผนวก ๘)	แบบประเมินความรู้ประชาชน	อบต. / เทศบาล หรือ รพ.สต.

\* หมายเหตุ:

- เกณฑ์การประเมินนี้เป็นเกณฑ์ที่ใช้ประเมินในระดับเทศบาล/อบต. โดยที่ ๑.๑. เทศบาล/อบต. สามารถใช้แบบประเมินตนเองเพื่อให้ทราบคะแนนเบื้องต้น

๑.๒. การประเมินเพื่อรับรอง องค์การปกครองท้องถิ่นปลอดโรค ต้องถูกประเมิน โดยคณะกรรมการประเมินระดับอำเภอ

๒. ข้อมูล ๒ ปีย้อนหลัง เช่น ขอตารางประเมินปีงบประมาณ ๒๕๖๔ ใช้ข้อมูล ๑ ต.ค.๒๕๖๑ - ๓๐ กันยายน ๒๕๖๒ และ ๑ ต.ค.๒๕๖๒ - ๓๐ กันยายน ๒๕๖๓

๓. เกณฑ์การใช้คะแนน

๓.๑ เทศบาล/อบต. ที่ผ่านเกณฑ์ จะต้องมีผลการดำเนินงาน ตามหลักเกณฑ์ดังนี้

เกณฑ์การพิจารณา	ตัวชี้วัด	เงื่อนไข มีผลการดำเนินงานและได้คะแนน ดังนี้	คะแนนเต็ม	คะแนนที่ผ่าน
๑. โรคพิษสุนัขบ้าในคน	๑.๑ จำนวนผู้เสียชีวิต	ข้อ ๑.๑.๑ ถึง ๑.๑.๓ ได้คะแนนเต็มทุกข้อ	๑๔	๑๔
	๑.๒ ผู้เสียชีวิตด้วยโรคใช้สมองอักเสบไม่ทราบสาเหตุ ทุกราย ได้รับการตรวจวินิจฉัย	ข้อ ๑.๒.๑ ได้คะแนน = ๒	๒	๒
๒. โรคพิษสุนัขบ้าในสัตว์	๒.๑ จำนวนสัตว์ที่ส่งตรวจหาเชื้อโรคพิษสุนัขบ้า ทั้งเชิงรับ และเชิงรุก เป็นระยะเวลา ๒ ปี ติดต่อกัน	ข้อ ๒.๑.๑ ได้คะแนน = ๑	๑	๑
	๒.๒ ระยะเวลาที่ตรวจไม่พบโรคในสัตว์	ข้อ ๒.๒.๑ ได้คะแนน = ๕	๕	๕
๓. การสำรวจสัตว์	๓.๑ สำรวจจำนวนสุนัขและแมวครอบคลุมพื้นที่	ข้อ ๓.๑.๑ ถึง ๓.๑.๒ ได้คะแนนเต็มทุกข้อ	๓	๓
๔. การฉีดวัคซีนป้องกันโรคในสัตว์	๔.๑ ความครอบคลุมของการฉีดวัคซีนในสัตว์	ข้อ ๔.๑.๑ ถึง ๔.๑.๒ ได้คะแนนเต็มทุกข้อ	๒	๒
	๔.๒ การบริหารจัดการวัคซีนป้องกันโรคพิษสุนัขบ้าในสัตว์	ข้อ ๔.๒.๑ ถึง ๔.๒.๓ ได้คะแนนเต็มทุกข้อ	๓	๓
๕. การควบคุมจำนวนประชากรสุนัข	๕.๑ การบริหารจัดการสุนัขไม่มีเจ้าของในพื้นที่	ข้อ ๕.๑.๑ ถึง ๕.๑.๕ ได้คะแนนเต็มทุกข้อ	๗	๗
	๕.๒ การเฝ้าระวังสัตว์เคลื่อนย้ายเข้า-ออก พื้นที่	ข้อ ๕.๒.๑ ได้คะแนนเต็ม	๑	๑
๖. ความยั่งยืนของการปลอดโรคพิษสุนัขบ้า	๖.๑ การบูรณาการระหว่างหน่วยงาน	ข้อ ๖.๑.๑ ถึง ๖.๑.๒ ได้คะแนนเต็มทุกข้อ	๗	๗
	๖.๒ การสื่อสารความเสี่ยงและประชาสัมพันธ์	ข้อ ๖.๒.๑ ถึง ๖.๒.๒ ได้อย่างน้อย ๒ คะแนน	๔	๒
	๖.๓ ประชาชนมีความรู้เรื่องโรคพิษสุนัขบ้า	ข้อ ๖.๓.๑ ได้คะแนนเต็ม	๒	๒
		รวม (คะแนน)	๕๑	๔๙

๓.๒ อำเภอที่จะสามารถประกาศเป็นเขตปลอดโรคพิษสุนัขบ้าได้อย่างเป็นทางการ

จะต้องมีจำนวนเทศบาล/อบต. ที่ผ่านเกณฑ์ไม่ต่ำกว่าร้อยละ ๘๐ ของจำนวนเทศบาล/อบต. ในอำเภอนั้น ๆ