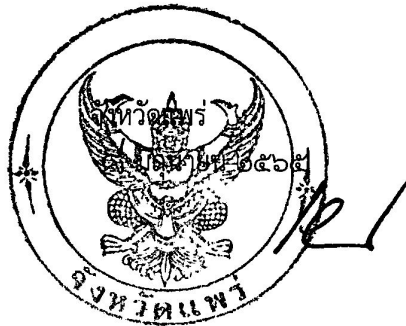




ที่ พร ๐๐๒๓.๓/ว ๒๖๕

ถึง สำนักงานส่งเสริมการปกครองท้องถิ่นอำเภอ ทุกอำเภอ และสำนักงานเทศบาลเมืองแพร่

ด้วยสำนักงานสิ่งแวดล้อมภาคที่ ๒ ลำปาง แจ้งว่ากรมอุตุนิยมวิทยาได้ประกาศการเข้าสู่ฤดูฝนของประเทศไทยอย่างเป็นทางการ เมื่อวันที่ ๑๓ พฤษภาคม ๒๕๖๕ ทำให้มีฝนตกชุกและต่อเนื่องครอบคลุมพื้นที่ส่วนใหญ่ของประเทศ โดยเฉพาะพื้นที่ภาคเหนือ ซึ่งอาจก่อให้เกิดอุทกภัยและดินถล่มในชุมชนหรือในสถานที่กำจัดขยะมูลฝอยขององค์กรปกครองส่วนท้องถิ่น จึงประชาสัมพันธ์ให้องค์กรปกครองส่วนท้องถิ่น เตรียมความพร้อมในการเฝ้าระวังและเผชิญเหตุอุทกภัยและดินถล่มสถานที่กำจัดขยะมูลฝอยในพื้นที่พิจารณาดำเนินการตามแนวทางการจัดการขยะมูลฝอยในภาวะอุทกภัย รายละเอียดคู่มือสามารถดาวน์โหลดตาม QR Code ที่แนบมาพร้อมนี้ สำหรับสำนักงานส่งเสริมการปกครองท้องถิ่นอำเภอ ขอความร่วมมือแจ้งองค์กรปกครองส่วนท้องถิ่นในพื้นที่ทราบต่อไป



สำนักงานส่งเสริมการปกครองท้องถิ่นจังหวัด
กลุ่มงานส่งเสริมและพัฒนาท้องถิ่น
โทร. ๐-๕๔๕๓-๔๑๑๙ ต่อ ๓๐๖
ผู้ประสาน นางวิมลรัตน์ สุทธิดี

เขียน

เลขที่	๒๐๐๔
วันที่	๐๗ มี.ค. ๒๕๖๕
เวลา	



ที่ ทส ๐๒๐๕(๒)/ว ๕๐๗

สำนักงานสิ่งแวดล้อมภาคที่ ๒ ลำปาง
๑๓ ถนนป่าขาม ๑ ตำบลหัวเวียง
อำเภอเมือง จังหวัดลำปาง ๕๒๐๐๐

๒๗ พฤษภาคม ๒๕๖๕

เรื่อง ขอบความอนุเคราะห์ประชาสัมพันธ์การเฝ้าระวังเหตุอุทกภัยและดินถล่มสถานที่กำจัดขยะมูลฝอย
เรียน ห้องเมืองจังหวัดแพร่

สิ่งที่ส่งมาด้วย เอกสารเผยแพร่ประชาสัมพันธ์วิธีการเตรียมความพร้อมมา จำนวน ๑ ฉบับ

ด้วย กรมอุตุนิยมวิทยาได้ประกาศการเข้าสู่ฤดูฝนของประเทศไทยอย่างเป็นทางการ เมื่อวันที่ ๑๓ พฤษภาคม ๒๕๖๕ และทำให้มีฝนตกชุกและต่อเนื่องครอบคลุมพื้นที่ส่วนใหญ่ของประเทศ โดยเฉพาะพื้นที่ภาคเหนือ ซึ่งอาจก่อให้เกิดอุทกภัยและดินถล่มในชุมชนหรือในสถานที่กำจัดขยะมูลฝอยขององค์กรปกครองส่วนท้องถิ่น นั้น

ในการนี้ สำนักงานสิ่งแวดล้อมภาคที่ ๒ (ลำปาง) กรมควบคุมมลพิษ จึงขอความอนุเคราะห์ท่านประชาสัมพันธ์ให้องค์กรปกครองส่วนท้องถิ่นในพื้นที่ของท่าน เตรียมความพร้อมในการเฝ้าระวังและเผชิญเหตุอุทกภัยและดินถล่มกับสถานที่กำจัดขยะมูลฝอยในพื้นที่ โดยพิจารณาดำเนินการตามแนวทางการจัดการขยะมูลฝอยในภาวะอุทกภัย รายละเอียดคู่มือสามารถดาวน์โหลดผ่านการสแกนคิวอาร์โค้ด (QR Code) ด้านล่างนี้

จึงเรียนมาเพื่อโปรดพิจารณาให้ความอนุเคราะห์ และขอขอบพระคุณมา ณ โอกาสนี้

เขียน พลิตวิฑูรย์
 - นพ.วิฑูรย์ พลิตวิฑูรย์ ๑ ส่วน
 - ประภัสสรพร ๑ ส่วน
 - ดินถล่มไม่จนจน ๑ ส่วน
 - แผนป้องกัน ๑ ส่วน

ขอแสดงความนับถือ

(นายระพีศักดิ์ ไม้ลัยรุ่งสกุล)
ผู้อำนวยการสำนักงานสิ่งแวดล้อมภาคที่ ๒ ลำปาง

ดำเนียง

(นายเจตณรงค์ อินกัน)

นางวิมลรัตน์ สุทธิดี
ส่วนส่งเสริมการจัดการสิ่งแวดล้อม
โทร. ๐ ๕๔๒๒ ๗๒๐๑ ต่อ ๕๕๕
โทรสาร. ๐ ๕๔๒๒ ๗๒๐๗
E-mail : Rec02.org@mnre.go.th

ผู้ช่วยการกลุ่มงานส่งเสริมและพัฒนาท้องถิ่น รักษาราชการแทน
ท้องถิ่นจังหวัดแพร่



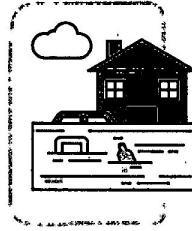
สิ่งที่ส่งมาด้วย
(คู่มือการเฝ้าระวังเหตุอุทกภัย)

วิสัยทัศน์ : น้ำต้องสะอาด อากาศต้องบริสุทธิ์ หยุดปัญหามลพิษ เพื่อสิ่งแวดล้อมและคุณภาพชีวิตที่ดีของประชาชน

การจัดการขยะมูลฝอย ช่วงอุทกภัย

เมื่อเข้าสู่ฤดูฝน นอกเหนือจากเหตุการณ์ทางธรรมชาติ
ที่องค์กรปกครองส่วนท้องถิ่น
ต้องเตรียมการรับมือ

อีกสิ่งหนึ่งในช่วงเวลาการเกิดเหตุอุทกภัย องค์กรปกครองส่วน
ท้องถิ่นจำเป็นต้องนึกถึงและรับมือกับการจัดการขยะมูลฝอยตาม
ช่วงเวลาที่เกี่ยวข้องกับการดำเนินงานในแต่ละช่วงเพื่อรับมือต่อ
เหตุการณ์ที่เกิดขึ้นด้วยอย่างเสี่ยงไม่ได้ ประกอบด้วย 4 ช่วง ดังนี้

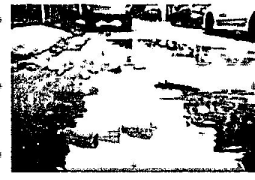


ช่วงเวลาการดำเนินงาน

ช่วงเตรียมการรับมือ กับเหตุอุทกภัย

1. ประเมินความเสี่ยงและความรุนแรงของเหตุอุทกภัย ติดตามข้อมูล
สภาพอากาศ และการพยากรณ์เพื่อเป็นข้อมูลประกอบการ
ประเมินความเสี่ยงและความรุนแรง

2. องค์กรเตรียมพื้นที่ และจัดเตรียมคันดิน ยกระดับคันดินโดยรอบสถานที่
ที่กักจัดขยะในสูงขึ้น รวมไปถึงการประสานงานความร่วมมือกับอปท.อื่น
ที่ใกล้เคียงเพื่อรับกำจัดขยะชั่วคราวในกรณีที่เกิดเหตุอุทกภัยบริเวณ
สถานที่กำจัดขยะมูลฝอย



ช่วงเกิดเหตุอุทกภัย

กรณีน้ำท่วมทั้งพื้นที่ชุมชนและสถานที่กำจัดขยะมูลฝอย
อปท.ต้องแจ้งให้ประชาชนเคลื่อนย้ายสิ่งของขึ้นที่สูงก่อน และทำการพิจารณาว่าพื้นที่ชุมชนดังกล่าว
เกิดเหตุน้ำท่วมในลักษณะน้ำท่วมฉับพลัน หรือน้ำท่วมขัง เพื่อพิจารณาความเสียหายต่อทรัพย์สิน และ
ผลกระทบต่อชุมชน

กรณีน้ำท่วมสถานที่กำจัดขยะมูลฝอย
อปท.ดำเนินการจัดหาพื้นที่กักขยะในพื้นที่และประสานขอกำจัดขยะชั่วคราวกับอปท.ใกล้เคียง ส่วน
สถานที่กำจัดขยะมูลฝอยให้ออปท.ประเมินความรุนแรงของน้ำท่วมว่ามากเกินกว่าที่ได้จัดเตรียมคันดิน
รอบพื้นที่ฝังกลบหรือไม่ หากคาดว่าน้ำมีระดับน้ำมากกว่าคันดินที่จัดเตรียม ให้ติดตั้งตาข่ายดักขยะ
บริเวณท้ายน้ำให้แน่นหนาเพื่อมิให้ขยะไหลออกนอกสถานที่กำจัดขยะมูลฝอย

ช่วงฟื้นฟูจากเหตุ อุทกภัยที่คลี่คลาย

อปท.ต้องเร่งสำรวจและประเมินความเสียหาย
ทั้งทางกายภาพและมูลค่าในพื้นที่เกิดเหตุ
รวมทั้งปริมาณและประเภทของขยะที่เกิดขึ้นหลัง
จากเหตุอุทกภัย รวมทั้งฟื้นฟูสภาพจิตใจของ
ประชาชนที่ได้รับผลกระทบโดยเร่งด่วน



ช่วงฟื้นฟูหลังจากเหตุอุทกภัย

ให้อปท.กำหนดวัน Big Cleaning Day เพื่อทำกิจกรรมร่วมกับประชาชนในพื้นที่ โดยมีหน่วย
ซ่อมแซมวัสดุหรือเครื่องใช้ต่างๆ ที่ได้รับความเสียหาย และกำหนดจุดรวบรวมและนำขยะมูลฝอยที่
เกิดขึ้นในช่วงเกิดเหตุน้ำท่วมไปกำจัดยังสถานที่กำจัดขยะของอปท. โดยแยกขยะอันตรายชุมชนออก
มาต่างหาก ส่วนขยะชิ้นใหญ่ที่ได้รับความเสียหาย ให้กำหนดพื้นที่เฉพาะในการจัดการ และประสาน
งานให้ประชาชนผู้คัดแยกมาดำเนินการแยกชิ้นส่วนเพื่อนำไปกำจัดอย่างเหมาะสมต่อไป พร้อมทั้ง
ถอดบทเรียนและวิเคราะห์ปัญหาของอปท. เพื่อเตรียมการรับมือกับเหตุการณ์ที่อาจเกิดขึ้นในอนาคต



"กรณีขยะมูลฝอยมีกลิ่นเหม็นจากการย่อยสลายขยะอินทรีย์"
เป็นเวลานาน ให้ใช้ปูนขาวโรยบนขยะพอประมาณแล้วปิดถุงขยะไว้ให้มิดชิด
เพื่อป้องกันมิให้เกิดกลิ่นเหม็น รวมทั้งการเพาะพันธุ์ของสัตว์พาหนะต่างๆ ด้วย