

ด่วนที่สุด

ที่ พร ๐๐๒๓.๓/ว ๓๘๒๘



ศาลากลางจังหวัดแพร่
ถนนไชยบูรณ์ พร ๕๔๐๐๐

๕ กันยายน ๒๕๖๗

เรื่อง แนวทางปฏิบัติรองรับการดำเนินการตามระเบียบกระทรวงมหาดไทยว่าด้วยการจัดทำแผนและประสานแผนพัฒนาพื้นที่ในระดับอำเภอและตำบล พ.ศ. ๒๕๖๒ (ฉบับปรับปรุง ประจำปีงบประมาณ พ.ศ. ๒๕๖๗)

เรียน นายอำเภอ ทุกอำเภอ และนายกเทศมนตรีเมืองแพร่

อ้างถึง หนังสือจังหวัดแพร่ ที่ พร ๐๐๒๓.๓/ว ๑๐๙๖ ลงวันที่ ๑๘ มีนาคม ๒๕๖๕

สิ่งที่ส่งมาด้วย สำเนาหนังสือกระทรวงมหาดไทย ด่วนที่สุด ที่ มท ๐๘๑๐.๓/ว ๘๙๗๕
ลงวันที่ ๒๒ สิงหาคม ๒๕๖๗

จำนวน ๑ ชุด

ตามที่จังหวัดแพร่ได้แจ้งแนวทางปฏิบัติรองรับการดำเนินการตามระเบียบกระทรวงมหาดไทยว่าด้วยการจัดทำแผนและประสานแผนพัฒนาพื้นที่ในระดับอำเภอและตำบล พ.ศ. ๒๕๖๒ (ฉบับปรับปรุง ประจำปีงบประมาณ พ.ศ. ๒๕๖๗) นั้น

กระทรวงมหาดไทยแจ้งว่า เพื่อให้มีความต่อเนื่องในการขับเคลื่อนการเชื่อมโยงและบูรณาการแผนพัฒนาในระดับพื้นที่ตามระเบียบกระทรวงมหาดไทยว่าด้วยการจัดทำแผนและประสานแผนพัฒนาพื้นที่ในระดับอำเภอและตำบล พ.ศ. ๒๕๖๒ และมีความสอดคล้องกับพระราชกฤษฎีกาว่าด้วยการบริหารงานเชิงพื้นที่แบบบูรณาการ พ.ศ. ๒๕๖๕ รวมทั้งมติคณะรัฐมนตรีเมื่อวันที่ ๔ ธันวาคม ๒๕๖๖ ซึ่งได้เห็นชอบข้อเสนอการกระจายอำนาจเพื่อเพิ่มประสิทธิภาพการบริหารงานเชิงพื้นที่ของผู้ว่าราชการจังหวัด จึงได้กำหนดแนวทางปฏิบัติรองรับการดำเนินการตามระเบียบกระทรวงมหาดไทยว่าด้วยการจัดทำแผนและประสานแผนพัฒนาพื้นที่ในระดับอำเภอและตำบล พ.ศ. ๒๕๖๒ (ฉบับปรับปรุง ประจำปีงบประมาณ พ.ศ. ๒๕๖๗) เพื่อให้การดำเนินการให้เกิดผลสัมฤทธิ์ในการพัฒนาท้องถิ่นเชิงพื้นที่แบบบูรณาการ และเป็นแผนเดียวในเชิงพื้นที่ (One Plan) รายละเอียดปรากฏตามสิ่งที่ส่งมาด้วย

จึงเรียนมาเพื่อพิจารณาดำเนินการ สำหรับอำเภอขอความร่วมมือแจ้งเทศบาลตำบลในพื้นที่ถือเป็นแนวทางปฏิบัติต่อไป

ขอแสดงความนับถือ

(นายชัยสิทธิ์ ชัยสัมฤทธิ์ผล)

รองผู้ว่าราชการจังหวัด ปฏิบัติราชการแทน
ผู้ว่าราชการจังหวัดแพร่

สำนักงานส่งเสริมการปกครองท้องถิ่นจังหวัด
กลุ่มงานส่งเสริมและพัฒนาท้องถิ่น
โทร.๐-๕๔๕๓-๔๑๑๙ ต่อ ๓๐๖
ผู้ประสานงาน นางวิมลรัตน์ สุทธิดี

ด่วนที่สุด

ที่ มท ๐๘๑๐.๓/ว ๕๕๓๕



กระทรวงมหาดไทย
ถนนอัษฎางค์ กทม. ๑๐๒๐๐

๒๒ สิงหาคม ๒๕๖๗

เรื่อง แนวทางปฏิบัติรองรับการดำเนินการตามระเบียบกระทรวงมหาดไทยว่าด้วยการจัดทำแผนและประสานแผนพัฒนาพื้นที่ในระดับอำเภอและตำบล พ.ศ. ๒๕๖๒ (ฉบับปรับปรุง ประจำปีงบประมาณ พ.ศ. ๒๕๖๗)

เรียน ผู้ว่าราชการจังหวัด ทุกจังหวัด

- อ้างอิง ๑. หนังสือกระทรวงมหาดไทย ด่วนที่สุด ที่ มท ๐๒๑๒.๑/ว ๗๔๗๔ ลงวันที่ ๒๗ ธันวาคม ๒๕๖๔
๒. หนังสือกระทรวงมหาดไทย ที่ มท ๐๘๑๐.๓/ว ๑๒๓๙ ลงวันที่ ๒๑ กุมภาพันธ์ ๒๕๖๕
๓. หนังสือกระทรวงมหาดไทย ด่วนที่สุด ที่ มท ๐๒๑๒.๑/ว ๔๓๘ ลงวันที่ ๑๕ มกราคม ๒๕๖๗

สิ่งที่ส่งมาด้วย แนวทางปฏิบัติรองรับการดำเนินการตามระเบียบกระทรวงมหาดไทยว่าด้วยการจัดทำแผนและประสานแผนพัฒนาพื้นที่ในระดับอำเภอและตำบล พ.ศ. ๒๕๖๒ (ฉบับปรับปรุง ประจำปีงบประมาณ พ.ศ. ๒๕๖๗) จำนวน ๑ ชุด

ตามที่กระทรวงมหาดไทยได้แจ้งแนวทางปฏิบัติรองรับการดำเนินการตามระเบียบกระทรวงมหาดไทยว่าด้วยการจัดทำแผนและประสานแผนพัฒนาพื้นที่ในระดับอำเภอและตำบล พ.ศ. ๒๕๖๒ (ฉบับปรับปรุง ประจำปีงบประมาณ พ.ศ. ๒๕๖๗) รายละเอียดตามหนังสือที่อ้างถึง นั้น

กระทรวงมหาดไทยพิจารณาแล้ว เพื่อให้มีความต่อเนื่องในการขับเคลื่อนการเชื่อมโยงและบูรณาการแผนพัฒนาในระดับพื้นที่ตามระเบียบกระทรวงมหาดไทยว่าด้วยการจัดทำแผนและประสานแผนพัฒนาพื้นที่ในระดับอำเภอและตำบล พ.ศ. ๒๕๖๒ และมีความสอดคล้องกับพระราชกฤษฎีกาว่าด้วยการบริหารงานเชิงพื้นที่แบบบูรณาการ พ.ศ. ๒๕๖๕ รวมทั้งมติคณะรัฐมนตรีเมื่อวันที่ ๔ ธันวาคม ๒๕๖๖ ซึ่งได้เห็นชอบข้อเสนอการกระจายอำนาจเพื่อเพิ่มประสิทธิภาพการบริหารงานเชิงพื้นที่ของผู้ว่าราชการจังหวัด จึงได้กำหนดแนวทางปฏิบัติรองรับการดำเนินการตามระเบียบกระทรวงมหาดไทยว่าด้วยการจัดทำแผนและประสานแผนพัฒนาพื้นที่ในระดับอำเภอและตำบล พ.ศ. ๒๕๖๒ (ฉบับปรับปรุง ประจำปีงบประมาณ พ.ศ. ๒๕๖๗) เพื่อให้การดำเนินการให้เกิดผลสัมฤทธิ์ในการพัฒนาท้องถิ่นเชิงพื้นที่แบบบูรณาการและเป็นแผนเดียวในเชิงพื้นที่ (One Plan) จึงขอให้จังหวัดแจ้งให้เทศบาลดำเนินการตามสิ่งที่ส่งมาด้วย ดังนี้

๑. ให้เทศบาลตำบลที่ไม่มีกำนันผู้ใหญ่บ้าน ตามหนังสือกรมการปกครอง ด่วนที่สุด ที่ มท ๐๘๑๐.๒/ว ๖๘ ลงวันที่ ๑๓ มกราคม ๒๕๕๗ ดำเนินการจัดทำหรือทบทวนแผนชุมชนประจำปี พ.ศ. ๒๕๖๘ ให้แล้วเสร็จภายในเดือนกุมภาพันธ์ ๒๕๖๘

๒. ให้เทศบาลเมืองและเทศบาลนครที่มีชุมชนก่อนการประกาศใช้ระเบียบกระทรวงมหาดไทยว่าด้วยคณะกรรมการชุมชนของเทศบาล พ.ศ. ๒๕๖๔ และที่แก้ไขเพิ่มเติม พ.ศ. ๒๕๖๖ จัดทำหรือทบทวนแผนชุมชนให้แล้วเสร็จภายในเดือนกุมภาพันธ์ ๒๕๖๘

๓. ให้เทศบาลที่จัดทำหรือทบทวนแผนชุมชนที่แล้วเสร็จภายในเดือนกุมภาพันธ์ ๒๕๖๘ ส่งให้ประธานคณะกรรมการบริหารงานตำบลแบบบูรณาการ (ประธาน ก.บ.ต.) และเทศบาล เพื่อนำไปบรรจุไว้ในแผนพัฒนาท้องถิ่นตามอำนาจหน้าที่หรือตามสถานการณ์การพัฒนาท้องถิ่นในชุมชนที่มีการเปลี่ยนแปลงไป

/๔. ให้นายกเทศมนตรี...

๔. ให้นายกเทศมนตรีหรือปลัดเทศบาลมอบหมายให้นักพัฒนาชุมชนเป็นผู้รับผิดชอบการจัดทำหรือทบทวนแผนชุมชน กรณีไม่มีตำแหน่งหรือเจ้าหน้าที่ที่รับผิดชอบงานพัฒนาชุมชนหรืองานที่เกี่ยวกับการจัดทำแผนชุมชนให้มอบหมายพนักงานเทศบาลในตำแหน่งอื่นที่เห็นว่าเหมาะสมเพื่อให้การพัฒนาท้องถิ่นเกิดผลสัมฤทธิ์ตามหน้าที่และอำนาจของเทศบาล

๕. การจัดประชุมประชาคมชุมชนเพื่อจัดทำหรือทบทวนแผนชุมชนกรณีที่ไม่อาจดำเนินการได้ตามหนังสือกระทรวงมหาดไทย ด่วนที่สุด ที่ มท ๐๒๑๒.๑/ว ๔๓๘ ลงวันที่ ๑๕ มกราคม ๒๕๖๗ เพราะเหตุแห่งสภาพพื้นที่หรือบริบทของท้องถิ่นให้จัดประชุมประชาคมท้องถิ่นได้ ตามหนังสือกระทรวงมหาดไทย ที่ มท ๐๘๑๐.๓/ว ๑๒๓๙ ลงวันที่ ๒๑ กุมภาพันธ์ ๒๕๖๕ โดยอนุโลม รายละเอียดปรากฏตามสิ่งที่ส่งมาด้วย ทั้งนี้ สามารถดาวน์โหลดได้จาก QR Code ห้ายหนังสือฉบับนี้

จึงเรียนมาเพื่อทราบ และแจ้งเทศบาลถือเป็นแนวทางปฏิบัติต่อไป

ขอแสดงความนับถือ



(นายสุทธิพงษ์ จุลเจริญ)
ปลัดกระทรวงมหาดไทย



<https://shorturl.asia/ZL5eM>

QR Code

ดาวน์โหลดสิ่งที่ส่งมาด้วย

กรมส่งเสริมการปกครองท้องถิ่น

กองพัฒนาและส่งเสริมการบริหารงานท้องถิ่น

โทร. ๐ ๒๒๔๑ ๙๐๐๐ ต่อ ๒๑๒๒-๔

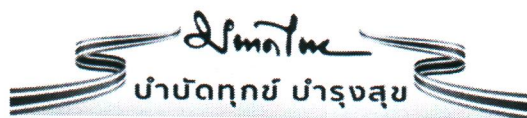
โทรสาร ๐ ๒๒๔๓ ๒๒๓๐

ไปรษณีย์อิเล็กทรอนิกส์ saraban@dla.go.th



แนวทางปฏิบัติ

รองรับการดำเนินการตามระเบียบกระทรวงมหาดไทย
ว่าด้วยการจัดทำแผนและประสานแผนพัฒนาพื้นที่
ในระดับอำเภอและตำบล พ.ศ. ๒๕๖๒
(ฉบับปรับปรุง ประจำปีงบประมาณ พ.ศ. ๒๕๖๗)



แนวทางปฏิบัติรองรับการดำเนินการตามระเบียบกระทรวงมหาดไทยว่าด้วยการจัดทำแผน
และประสานแผนพัฒนาพื้นที่ในระดับอำเภอและตำบล พ.ศ. ๒๕๖๒
(ฉบับปรับปรุง ประจำปีงบประมาณ พ.ศ. ๒๕๖๗)



พระราชกฤษฎีกาว่าด้วยการบริหารงานเชิงพื้นที่แบบบูรณาการ พ.ศ. ๒๕๖๕ มีผลบังคับใช้เมื่อวันที่ ๑๙ สิงหาคม ๒๕๖๕ ประกอบกับรัฐบาลได้แถลงนโยบายต่อรัฐสภา เมื่อวันที่ ๑๑ กันยายน ๒๕๖๖ โดยจะใช้การบริหารในรูปแบบของการกระจายอำนาจ (ผู้ว่า CEO) เพื่อสร้างประสิทธิภาพในการบริหารงานในแต่ละจังหวัดและองค์กรปกครองส่วนท้องถิ่น ให้ตอบสนองต่อความต้องการของประชาชนที่แตกต่างกันในแต่ละพื้นที่ที่ประกอบกับมติคณะรัฐมนตรี เมื่อวันที่ ๔ ธันวาคม ๒๕๖๖ เห็นชอบข้อเสนอการเพิ่มประสิทธิภาพการบริหารงานเชิงพื้นที่ของผู้ว่าราชการจังหวัด ซึ่งให้จังหวัดเพิ่มประสิทธิภาพและพัฒนาคุณภาพในการจัดทำเป้าหมายการพัฒนาจังหวัด ๒๐ ปี แผนพัฒนาจังหวัด และแผนปฏิบัติราชการประจำปีของจังหวัด เพื่อให้การขับเคลื่อนการพัฒนาและแก้ไขปัญหาในพื้นที่เป็นไปอย่างมีประสิทธิภาพ

กระทรวงมหาดไทยใช้หลักการจัดทำแผนในลักษณะบูรณาการมิติพื้นที่ (Area) เพื่อตอบสนองความต้องการของประชาชนในจังหวัดที่เสนอผ่านแผนพัฒนาหมู่บ้าน แผนชุมชน แผนพัฒนาตำบล แผนพัฒนาท้องถิ่น แผนพัฒนาอำเภอ จนถึงแผนพัฒนาจังหวัด โดยอาศัยระเบียบกระทรวงมหาดไทยว่าด้วยการจัดทำแผนและประสานแผนพัฒนาพื้นที่ในระดับอำเภอและตำบล พ.ศ. ๒๕๖๒ เป็นเครื่องมือในการบริหารงานเชิงพื้นที่ของผู้ว่าราชการจังหวัด ดังนั้น เพื่อเป็นการเพิ่มประสิทธิภาพและพัฒนาคุณภาพการจัดทำและประสานแผนพัฒนาในระดับพื้นที่ให้มีความสอดคล้องเชื่อมโยงกับเป้าหมายการพัฒนาจังหวัด ๒๐ ปี แผนพัฒนาจังหวัด และแผนปฏิบัติราชการประจำปีของจังหวัด กระทรวงมหาดไทยจึงได้กำหนดแนวทางปฏิบัติตามระเบียบกระทรวงมหาดไทยว่าด้วยการจัดทำแผนและประสานแผนพัฒนาพื้นที่ในระดับอำเภอและตำบล พ.ศ. ๒๕๖๒ (ฉบับปรับปรุง ประจำปีงบประมาณ พ.ศ. ๒๕๖๗) โดยให้ถือเป็นแนวทางปฏิบัติ ดังนี้

๑. การจัดทำแผนพัฒนาหมู่บ้านและแผนชุมชน

๑.๑ กลไกการจัดทำแผนพัฒนาหมู่บ้านและแผนชุมชน

- **แผนพัฒนาหมู่บ้าน** กรณีหมู่บ้านที่มีกำนัน ผู้ใหญ่บ้าน ให้คณะกรรมการหมู่บ้านเป็นองค์กรหลักที่รับผิดชอบในการจัดทำแผนพัฒนาหมู่บ้าน ซึ่งการจัดตั้งคณะกรรมการหมู่บ้านเป็นไปตามระเบียบกระทรวงมหาดไทยว่าด้วยหลักเกณฑ์การเป็นกรรมการหมู่บ้าน การปฏิบัติหน้าที่และการประชุมของคณะกรรมการหมู่บ้าน พ.ศ. ๒๕๕๑

- **แผนชุมชน** กรณีองค์กรปกครองส่วนท้องถิ่น ที่ไม่มีกำนัน ผู้ใหญ่บ้าน ให้คณะกรรมการชุมชนรับผิดชอบจัดทำแผนชุมชน

ให้ที่ทำการปกครองอำเภอเป็นหน่วยงานหลักรับผิดชอบการจัดทำแผนพัฒนาหมู่บ้าน และสำนักงานพัฒนาชุมชนอำเภอสนับสนุนภารกิจ ได้แก่ การเป็นวิทยากรฝึกอบรมเพิ่มศักยภาพคณะกรรมการหมู่บ้านด้านวิทยากรแผนชุมชน การสนับสนุนข้อมูลและวิเคราะห์ข้อมูล จปฐ. กชช.๒ค และข้อมูลโปรแกรมวิเคราะห์ข้อมูลชุมชนในการพัฒนาระบบสารสนเทศเพื่อการบูรณาการวางแผนงาน (CIA)

๑.๒ กระบวนการและรูปแบบการจัดทำแผนพัฒนาหมู่บ้านและแผนชุมชน

(๑) คณะกรรมการหมู่บ้าน พิจารณากำหนดวัน เวลา และสถานที่ที่เหมาะสมในการจัดเวทีประชาคมหมู่บ้าน และให้นายอำเภอรับทราบวันในการจัดทำเวทีประชาคมหมู่บ้านตามที่คณะกรรมการหมู่บ้านเสนอ โดยอำเภอแจ้งให้ส่วนราชการ องค์กรปกครองส่วนท้องถิ่น และหน่วยงานอื่นที่ดำเนินการในพื้นที่เข้าร่วมเวทีประชาคมด้วย โดยขั้นตอนการดำเนินการจัดทำเวทีประชาคมให้ยึดถือแนวทางปฏิบัติของกรมการปกครอง (เอกสาร ๑)

(๒) คณะกรรมการชุมชน พิจารณากำหนดวัน เวลา และสถานที่ที่เหมาะสมในการจัดเวทีประชาคมชุมชน โดยขอความเห็นชอบจากผู้บริหารองค์กรปกครองส่วนท้องถิ่น เมื่อผู้บริหารองค์กรปกครองส่วนท้องถิ่นอนุมัติแล้ว ให้แจ้งคณะกรรมการชุมชน และส่วนราชการหรือหน่วยงานอื่นที่เกี่ยวข้องในพื้นที่เข้าร่วมเวทีประชาคมด้วย โดยขั้นตอนการดำเนินการจัดทำเวทีประชาคมให้ยึดถือแนวทางปฏิบัติของกรมส่งเสริมการปกครองท้องถิ่น ทั้งนี้ คณะกรรมการชุมชนซึ่งได้รับการแต่งตั้งจากการปรับปรุงคำสั่งตามแนวทางดังกล่าวให้มีระยะเวลาคงเหลือในการดำรงตำแหน่งตามวาระของคำสั่งแต่งตั้งคณะกรรมการฯ ประจำปีงบประมาณ พ.ศ. ๒๕๖๓ (เอกสาร ๒)

(๓) รูปแบบการจัดทำแผนพัฒนาหมู่บ้านและแผนชุมชน ให้นำข้อมูลจากเวทีประชาคมหมู่บ้านและชุมชน ข้อมูลความจำเป็นพื้นฐาน (จปฐ.) ข้อมูลพื้นฐานระดับหมู่บ้าน (กชช.๒ค) และข้อมูล Thai QM มาใช้เป็นข้อมูลพื้นฐานในการจัดทำแผนพัฒนาหมู่บ้านและแผนชุมชน พร้อมทั้งจัดลำดับความสำคัญ แผนงาน/โครงการ ตามรูปแบบการจัดทำแผนพัฒนาหมู่บ้านที่กรมการปกครองกำหนด (เอกสาร ๓) และรูปแบบการจัดทำแผนชุมชนที่กรมส่งเสริมการปกครองท้องถิ่นกำหนด (เอกสาร ๔) ทั้งนี้ การจัดทำเวทีประชาคมร่วมกันระหว่าง คณะกรรมการหมู่บ้านและคณะกรรมการชุมชน จะต้องให้ความสำคัญกับโครงการที่ประสงค์จะให้หน่วยงานอื่นดำเนินการให้ (เกินศักยภาพ) เป็นอันดับแรก เพื่อประโยชน์ในการส่งต่อความต้องการของหมู่บ้าน/ชุมชน สำหรับใช้ประกอบการจัดทำแผนพัฒนาอำเภอและแผนพัฒนาจังหวัดต่อไป

๒. การจัดทำแผนพัฒนาตำบล

๒.๑ กลไกการจัดทำแผนพัฒนาตำบล ให้คณะกรรมการบริหารงานตำบลแบบบูรณาการ (ก.บ.ต.) เป็นกลไกหลักในการจัดทำแผนพัฒนาตำบล โดยให้สำนักงานพัฒนาชุมชนอำเภอดำเนินการจัดทำคำสั่งแต่งตั้ง ก.บ.ต. และให้นายอำเภอลงนามในคำสั่งแต่งตั้ง ซึ่งการกำหนดคุณสมบัติของกรรมการผู้ทรงคุณวุฒิใน ก.บ.ต. และตัวอย่างคำสั่ง ก.บ.ต. เป็นไปตามที่กรมการพัฒนาชุมชนกำหนด (เอกสาร ๕)

๒.๒ กระบวนการและรูปแบบการจัดทำแผนพัฒนาตำบล

(๑) ให้ ก.บ.ต. ดำเนินการจัดทำแผนพัฒนาตำบล จำนวน ๗,๐๓๖ ตำบล ในส่วนพื้นที่ความรับผิดชอบขององค์กรปกครองส่วนท้องถิ่น จำนวน ๒๑๙ ตำบล (กรณีไม่มีกำนัน ผู้ใหญ่บ้าน) ให้คณะกรรมการพัฒนาท้องถิ่นดำเนินการจัดทำแผนพัฒนาท้องถิ่นให้ถือว่าเป็นการจัดทำแผนเช่นเดียวกับการจัดทำแผนพัฒนาตำบล

(๒) รูปแบบการจัดทำแผนพัฒนาตำบล ให้ ก.บ.ต. จัดทำแผนพัฒนาตำบลตามรูปแบบที่กรมการพัฒนาชุมชนกำหนด (เอกสาร ๖)

๓. การจัดทำแผนพัฒนาอำเภอ

๓.๑ กลไกการจัดทำแผนพัฒนาอำเภอ ให้คณะกรรมการบริหารงานอำเภอแบบบูรณาการ (ก.บ.อ.) เป็นกลไกหลักในการจัดทำแผนพัฒนาอำเภอ โดยให้อำเภอดำเนินการจัดทำคำสั่งแต่งตั้ง ก.บ.อ. และให้ผู้ว่าราชการจังหวัดลงนามในคำสั่งแต่งตั้ง ซึ่งการกำหนดคุณสมบัติของกรรมการผู้ทรงคุณวุฒิใน ก.บ.อ. และตัวอย่างคำสั่ง ก.บ.อ. เป็นไปตามที่กรมการปกครองกำหนด (เอกสาร ๗)

๓.๒ กระบวนการและรูปแบบการจัดทำแผนพัฒนาอำเภอ

(๑) ให้ ก.บ.อ. นำกรอบทิศทางการพัฒนาอำเภอประเด็นการพัฒนาจังหวัด และเป้าหมายการพัฒนาจังหวัด ๒๐ ปี มาเป็นแนวทางในการจัดทำแผนพัฒนาอำเภอ และแผนความต้องการระดับอำเภอ โดยกำหนดให้แผนพัฒนาอำเภอมีระยะเวลาสอดคล้องกับช่วงเวลาของแผนพัฒนาจังหวัด ทั้งนี้ กำหนดให้แผนพัฒนาอำเภอ และแผนความต้องการระดับอำเภอต้องดำเนินการในช่วงระหว่างเดือน พฤษภาคม - มิถุนายน

(๒) แผนพัฒนาอำเภอให้เสนอผู้ว่าราชการจังหวัดพิจารณาให้ความเห็นชอบก่อนการประกาศใช้ โดยให้ที่ทำการปกครองจังหวัดยกร่างคำสั่งแต่งตั้งคณะทำงานกลั่นกรองแผนพัฒนาอำเภอเสนอให้รองผู้ว่าราชการจังหวัดที่รับผิดชอบเรื่องแผนพัฒนาจังหวัดพิจารณาก่อนเสนอให้ผู้ว่าราชการจังหวัดเห็นชอบและลงนามในคำสั่งแต่งตั้ง ซึ่งมีรองผู้ว่าราชการจังหวัดเป็นประธาน จำจังหวัดเป็นคณะทำงานและเลขานุการทำหน้าที่หลักในการปฏิบัติหน้าที่เลขานุการคณะทำงานฯ และผู้อำนวยการกลุ่มงานยุทธศาสตร์และข้อมูลเพื่อการพัฒนาจังหวัด สำนักงานจังหวัด เป็นคณะทำงานและเลขานุการร่วม โดยให้นายอำเภอเข้าชี้แจงข้อมูลแผนพัฒนาอำเภอแต่ละอำเภอต่อคณะทำงานกลั่นกรองแผนพัฒนาอำเภอในการประชุมคณะทำงานฯ และเมื่อคณะทำงานฯ ได้พิจารณาถ้อยแถลงแล้ว จะนำเข้าการประชุม ก.บ.จ. เพื่อทราบ ทั้งนี้ คำสั่งคณะทำงานฯ เป็นไปตามที่กรมการปกครองกำหนด และห้วงเวลาของการเสนอแผนพัฒนาอำเภอให้ผู้ว่าราชการจังหวัดเห็นชอบผ่านคณะทำงานกลั่นกรองแผนพัฒนาอำเภอให้ดำเนินการให้แล้วเสร็จภายในเดือนมิถุนายน (เอกสาร ๘)

(๓) รูปแบบการจัดทำแผนพัฒนาอำเภอ ให้ ก.บ.อ. จัดทำแผนพัฒนาอำเภอและแผนความต้องการระดับอำเภอตามรูปแบบที่กรมการปกครองกำหนด (เอกสาร ๙) ทั้งนี้ คณะกรรมการบริหารงานอำเภอแบบบูรณาการต้องให้ความสำคัญกับการจัดทำแผนความต้องการระดับอำเภอและโครงการที่ต้องการขอรับการสนับสนุนงบประมาณหรือการสนับสนุนการดำเนินงานจากงบประมาณของจังหวัด โดยแผนงานโครงการต้องเป็นโครงการที่มาจากแผนพัฒนาหมู่บ้าน แผนชุมชน และแผนพัฒนาตำบลเป็นอันดับแรกเพื่อประโยชน์ในการส่งต่อความต้องการของอำเภอ สำหรับใช้ประกอบการจัดทำแผนพัฒนาจังหวัดต่อไป

๔. การจัดทำแผนพัฒนาท้องถิ่น

กลไกการจัดทำแผนพัฒนาท้องถิ่น ให้คณะกรรมการพัฒนาท้องถิ่นรับผิดชอบจัดทำแผนพัฒนาท้องถิ่น โดยในการจัดทำแผนพัฒนาท้องถิ่นให้เป็นไปตามระเบียบกระทรวงมหาดไทยว่าด้วยการจัดทำแผนพัฒนาขององค์กรปกครองส่วนท้องถิ่น พ.ศ. ๒๕๔๘ และที่แก้ไขเพิ่มเติม

๕. การจัดทำแผนพัฒนาจังหวัด ให้สำนักงานจังหวัดให้ความสำคัญกับปัญหาความต้องการของประชาชนในพื้นที่และการประสานแผนพัฒนาในระดับพื้นที่ โดยพิจารณาจัดทำแผนงาน/โครงการที่มาจากแผนพัฒนาหมู่บ้าน แผนชุมชน แผนพัฒนาตำบล แผนพัฒนาท้องถิ่น และแผนพัฒนาอำเภอ บรรจุอยู่ในแผนพัฒนาจังหวัดตามความเหมาะสม

๖. การประสานแผนและห้วงระยะเวลาในการจัดทำแผนพัฒนา (เอกสาร ๑๐)

๖.๑ แผนพัฒนาหมู่บ้าน คณะกรรมการหมู่บ้าน (กม.) ดำเนินการจัดทำแผนพัฒนาหมู่บ้านส่งให้ประธานคณะกรรมการบริหารงานตำบลแบบบูรณาการ (ประธาน ก.บ.ต.) ณ ที่ทำการปกครองอำเภอและองค์กรปกครองส่วนท้องถิ่นในพื้นที่ความรับผิดชอบ ระหว่างเดือนมกราคม - กุมภาพันธ์

๖.๒ แผนชุมชน คณะกรรมการชุมชนดำเนินการจัดทำแผนชุมชนส่งให้ประธานคณะกรรมการบริหารงานตำบลแบบบูรณาการ (ประธาน ก.บ.ต.) และองค์กรปกครองส่วนท้องถิ่นในพื้นที่ความรับผิดชอบ ระหว่างเดือนมกราคม - กุมภาพันธ์

๖.๓ แผนพัฒนาตำบล คณะกรรมการบริหารงานตำบลแบบบูรณาการ (ก.บ.ต.) ดำเนินการจัดทำแผนพัฒนาตำบลส่งให้คณะกรรมการบริหารงานอำเภอแบบบูรณาการ (ก.บ.อ.) ผ่านทางสำนักงานอำเภอและจัดทำบัญชีประสานโครงการพัฒนาส่งให้องค์กรปกครองส่วนท้องถิ่นในพื้นที่ความรับผิดชอบ ระหว่างเดือนมีนาคม - เมษายน

๖.๔ แผนพัฒนาอำเภอ

(๑) ให้ ก.บ.อ. จำแนกแผนงานหรือโครงการระดับอำเภอในความรับผิดชอบขององค์กรปกครองส่วนท้องถิ่น และจัดทำบัญชีประสานโครงการพัฒนา ส่งให้องค์กรปกครองส่วนท้องถิ่นภายในเดือนพฤษภาคม

(๒) ให้ ก.บ.อ. จัดส่งแผนพัฒนาอำเภอที่ผู้ว่าราชการจังหวัดให้ความเห็นชอบแล้ว ให้หน่วยงานราชการและรัฐวิสาหกิจ รวมทั้งองค์กรปกครองส่วนท้องถิ่นในพื้นที่ เพื่อให้ทุกภาคส่วนนำไปใช้เป็นแนวทางในการพัฒนาพื้นที่ระดับอำเภอในทิศทางการพัฒนาเดียวกัน

(๓) ให้ ก.บ.อ. จัดส่งแผนความต้องการระดับอำเภอให้ ก.บ.จ. (ผ่านทางสำนักงานจังหวัด) หรือหน่วยงานที่เกี่ยวข้องเพื่อเป็นข้อมูลในการจัดทำแผนพัฒนาจังหวัดและแผนปฏิบัติการประจำปีของจังหวัดหรือแผนปฏิบัติการของหน่วยงานนั้น ๆ ภายในเดือนมิถุนายน

ให้ทำการปกครองจังหวัด ในฐานะเลขานุการคณะทำงานกลั่นกรองแผนพัฒนาอำเภอ กำกับติดตามการจัดส่งแผนพัฒนาอำเภอและแผนความต้องการระดับอำเภอให้เป็นไปตามห้วงระยะเวลาที่กำหนด

๖.๕ แผนพัฒนาท้องถิ่น ให้องค์การบริหารส่วนจังหวัดพิจารณาโครงการที่องค์กรปกครองส่วนท้องถิ่นขอรับการประสานโครงการตามบัญชีประสานโครงการพัฒนาขององค์กรปกครองส่วนท้องถิ่นหรือโครงการของคณะกรรมการบริหารงานจังหวัดแบบบูรณาการ (ก.บ.จ.) เพื่อบรรจุไว้ในแผนพัฒนาขององค์การบริหารส่วนจังหวัด พร้อมทั้งตรวจสอบโครงการดังกล่าวเพื่อไม่ให้โครงการซ้ำซ้อนกับแผนพัฒนาจังหวัดและแผนปฏิบัติงานของส่วนราชการหรือหน่วยงานอื่น และให้จัดทำบัญชีประสานโครงการพัฒนา เพื่อจัดส่งให้หน่วยงานที่เกี่ยวข้องพิจารณาดำเนินการ ในช่วงเดือนกรกฎาคม

๖.๖ แผนพัฒนาจังหวัด จังหวัดโดยคณะกรรมการบริหารงานจังหวัดแบบบูรณาการ (ก.บ.จ.) นำความต้องการจากแผนพัฒนาอำเภอและแผนความต้องการระดับอำเภอ รวมทั้งประสานข้อมูลแผนงาน/โครงการที่เกี่ยวข้องกับองค์กรปกครองส่วนท้องถิ่นกับคณะกรรมการประสานแผนพัฒนาท้องถิ่นระดับจังหวัด เพื่อประกอบการจัดทำแผนพัฒนาจังหวัด และแผนปฏิบัติการประจำปีของจังหวัดระหว่างเดือนพฤษภาคม - กรกฎาคม โดยให้พิจารณาและปรับรายละเอียดโครงการ/กำหนดหน่วยงานรับผิดชอบโครงการ โดยนำหลักเกณฑ์แนวทางและปฏิทินที่คณะกรรมการนโยบายการบริหารงานเชิงพื้นที่แบบบูรณาการ (ก.น.บ.) จะกำหนดในแต่ละปีงบประมาณ รวมทั้งหลักเกณฑ์ของสำนักงบประมาณมาพิจารณาประกอบด้วย โดยให้สำนักงานจังหวัดรายงานผลการเชื่อมโยงและประสานแผนพัฒนาพื้นที่เข้าสู่แผนปฏิบัติการประจำปีของจังหวัดหรือแหล่งงบประมาณอื่น ๆ ตามแบบที่สำนักงานปลัดกระทรวงมหาดไทยกำหนด และรายงานให้สำนักงานปลัดกระทรวงมหาดไทยทราบ (เอกสาร ๑๑)

๗. การประเมินแผนพัฒนา (เอกสาร ๑๒)

๗.๑ แผนพัฒนาหมู่บ้าน ให้ทำการปกครองอำเภอดำเนินการประเมินผลแผนพัฒนาหมู่บ้านตามแบบที่กรมการปกครองกำหนด และรายงานให้ทำการปกครองจังหวัด เพื่อรายงานให้กรมการปกครองทราบ

๗.๒ แผนชุมชน ให้องค์กรปกครองส่วนท้องถิ่นดำเนินการประเมินผลแผนชุมชนตามแบบที่กรมส่งเสริมการปกครองท้องถิ่นกำหนด และรายงานให้สำนักงานส่งเสริมการปกครองท้องถิ่นจังหวัดทราบ

๗.๓ แผนพัฒนาตำบล ให้สำนักงานพัฒนาชุมชนอำเภอดำเนินการประเมินผลแผนพัฒนาตำบลตามแบบที่กรมการพัฒนาชุมชนกำหนด และรายงานให้สำนักงานพัฒนาชุมชนจังหวัดทราบ

๗.๔ แผนพัฒนาอำเภอ ให้ทำการปกครองจังหวัดดำเนินการประเมินผลแผนพัฒนาอำเภอตามแบบที่กรมการปกครองกำหนด และรายงานให้กรมการปกครองทราบ

๘. การสนับสนุนการดำเนินการ

๘.๑ การดำเนินการของคณะกรรมการหมู่บ้าน คณะกรรมการชุมชน ก.บ.ต. และ ก.บ.อ. หรือการดำเนินการอื่นใดที่เป็นไปภายใต้ระเบียบฯ ให้หน่วยงานหลักซึ่งรับผิดชอบในการจัดทำแผนในแต่ละระดับและหน่วยงานที่เกี่ยวข้องสนับสนุนงบประมาณตามความเหมาะสม

๘.๒ จังหวัด ส่วนราชการในพื้นที่ รัฐวิสาหกิจในพื้นที่ และองค์กรปกครองส่วนท้องถิ่นในพื้นที่ พิจารณานำโครงการหรือกิจกรรมที่อยู่ในแผนพัฒนาอำเภอ แผนความต้องการระดับอำเภอ แผนงานโครงการระดับตำบล แผนงานหรือโครงการระดับหมู่บ้านและชุมชน ไปประกอบการจัดตั้งค่าของงบประมาณหรือจัดทำงบประมาณรายจ่ายประจำปีตามอำนาจหน้าที่ โดยให้ความสำคัญเป็นลำดับต้น เนื่องจากเป็นแผนงานโครงการที่ผ่านกระบวนการประชาคมของประชาชนในพื้นที่

๘.๓ ให้สำนักงานปลัดกระทรวงมหาดไทย กรมการปกครอง กรมการพัฒนาชุมชน กรมส่งเสริมการปกครองท้องถิ่น องค์การปกครองส่วนท้องถิ่น และหน่วยงานที่เกี่ยวข้อง เพิ่มประสิทธิภาพ และพัฒนาคุณภาพในการจัดทำเป้าหมายการพัฒนาจังหวัด ๒๐ ปี แผนพัฒนาจังหวัด แผนปฏิบัติราชการ ประจำปีของจังหวัด และแผนพัฒนาทุกระดับในพื้นที่ เพื่อให้การขับเคลื่อนการพัฒนาและการแก้ไขปัญหาในพื้นที่เป็นไปอย่างมีประสิทธิภาพ และสามารถตอบสนองความต้องการของประชาชนในจังหวัดได้ รวมทั้งพัฒนาสมรรถนะและองค์ความรู้ให้แก่เจ้าหน้าที่ทุกระดับในจังหวัด เกี่ยวกับการจัดทำแผน การขับเคลื่อนแผน การจัดทำโครงการและบริหารงบประมาณ และหลักสูตรอื่นที่เกี่ยวข้อง

๙. การกำกับดูแล

๙.๑ ให้นายอำเภอมีหน้าที่กำกับดูแล และให้คำแนะนำในการประสานแผนพัฒนาหมู่บ้าน แผนชุมชน แผนพัฒนาตำบล แผนพัฒนาท้องถิ่น แผนพัฒนาอำเภอ ที่ดำเนินการในพื้นที่อำเภอ เพื่อให้การดำเนินการตามระเบียบนี้เกิดผลสัมฤทธิ์

๙.๒ เพื่อให้การประสานแผนพัฒนาในระดับพื้นที่เกิดผลสัมฤทธิ์ ให้ผู้ว่าราชการจังหวัด มีอำนาจหน้าที่กำกับดูแล และให้คำแนะนำที่เป็นประโยชน์ตามหลักเกณฑ์ ดังนี้

(๑) เพิ่มประสิทธิภาพและพัฒนาคุณภาพการจัดทำแผนพัฒนาในระดับพื้นที่ โดยจัดทำแผนลักษณะบูรณาการมิติพื้นที่ (Area) ร่วมกับทุกภาคส่วนในระดับพื้นที่ให้มีความสอดคล้องเชื่อมโยงกับ แผนพัฒนาจังหวัด และเป้าหมายการพัฒนาจังหวัด ๒๐ ปี

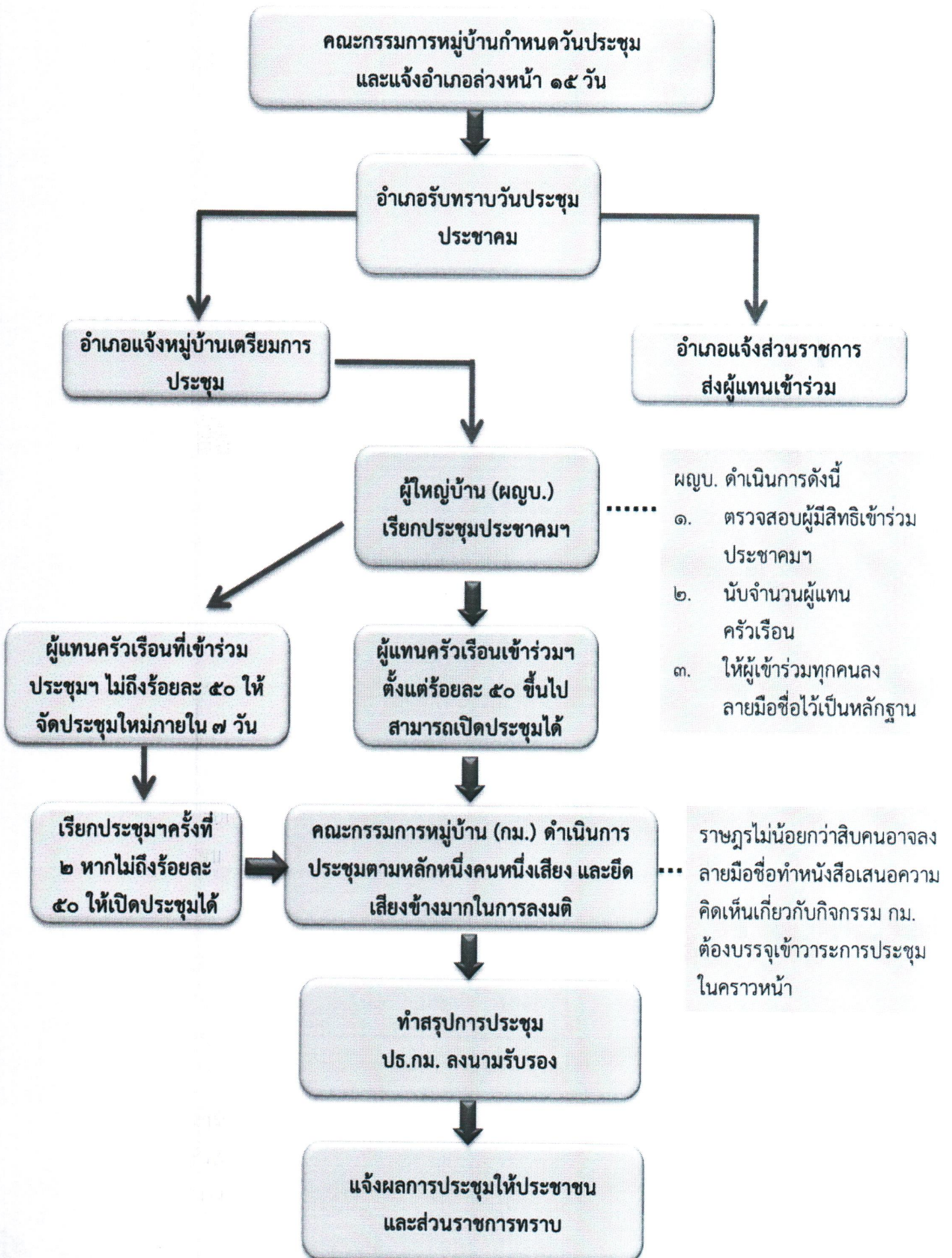
(๒) ประเมินประสิทธิภาพ ประสิทธิผล และผลกระทบ ที่เกิดขึ้นจากการประสาน แผนพัฒนาในระดับพื้นที่

(๓) การมีส่วนร่วมของประชาชน และการบริหารกิจการบ้านเมืองที่ดี

(๔) พิจารณาให้หน่วยงานใดเป็นผู้ดำเนินการ ในกรณีที่มีความซ้ำซ้อนกันในเรื่อง งบประมาณ ระยะเวลาดำเนินการ ผู้ดำเนินการ หรือโครงการ

๙.๓ ให้ผู้ว่าราชการจังหวัดและนายอำเภอกำกับดูแล และให้คำแนะนำเพื่อให้องค์กร ปกครองส่วนท้องถิ่นดำเนินการจัดทำแผนพัฒนาท้องถิ่นและการประสานแผนพัฒนาท้องถิ่นให้สอดคล้องกับ แผนพัฒนาในระดับจังหวัด เพื่อให้เป็นไปตามกฎหมาย กฎหมายว่าด้วยการจัดตั้งองค์กรปกครองส่วนท้องถิ่น และกฎหมายว่าด้วยการกำหนดแผนและขั้นตอนการกระจายอำนาจให้แก่องค์กรปกครองส่วนท้องถิ่น

ขั้นตอนการจัดทำเวทีประชาคมหมู่บ้าน



การจัดทำเวทีประชาคมหมู่บ้าน

๑. คณะกรรมการหมู่บ้าน ประชุมพิจารณากำหนดวันที่เหมาะสมในการจัดทำเวทีประชาคม เมื่อกำหนดวันในการจัดทำเวทีประชาคมแล้ว ให้แจ้งอำเภอทราบล่วงหน้าอย่างน้อย ๑๕ วัน ก่อนวันจัดเวทีประชาคม

๒. อำเภอรับทราบวันจัดทำเวทีประชาคมหมู่บ้านตามที่คณะกรรมการหมู่บ้านแจ้ง แล้วให้อำเภอแจ้งหมู่บ้านให้เตรียมความพร้อมในการจัดทำเวทีประชาคม และมีหนังสือถึงส่วนราชการและหน่วยงานอื่นที่เกี่ยวข้องในพื้นที่ทราบวันจัดทำเวทีประชาคม พร้อมส่งผู้แทนเข้าร่วมประชุมฯ เช่น สำนักงานพัฒนาชุมชนอำเภอ สำนักงานท้องถิ่นอำเภอ สำนักงานเกษตรอำเภอ รัฐวิสาหกิจ และภาคเอกชน เป็นต้น ทั้งนี้ ให้นายอำเภอและองค์กรปกครองส่วนท้องถิ่นเป็นหน่วยงานหลักร่วมกันในการจัดทำแผนพัฒนาหมู่บ้านและเข้าร่วมการจัดทำเวทีประชาคมทุกหมู่บ้าน

๓. เมื่อจัดทำเวทีประชาคมหมู่บ้าน ให้ผู้ใหญ่บ้านตรวจสอบผู้มีสิทธิเข้าร่วมลงคะแนนในการประชุมประชาคม คือ ต้องเป็นราษฎรที่มีภูมิลำเนาในหมู่บ้านซึ่งเป็นผู้มีสิทธิเลือกผู้ใหญ่บ้าน

๔. การจัดทำเวทีประชาคมหมู่บ้านจะต้องประกอบด้วย ผู้เข้าร่วมประชุมซึ่งเป็นตัวแทนครัวเรือนที่อาศัยอยู่จริง โดยเป็นผู้มีสิทธิเลือกผู้ใหญ่บ้านอย่างน้อยครัวเรือนละ ๑ คน เข้าร่วมประชุมเกินร้อยละ ๕๐ ของจำนวนครัวเรือนที่อาศัยอยู่จริง

ในกรณีการประชุมครั้งแรกมีผู้เข้าร่วมประชุมซึ่งเป็นตัวแทนครัวเรือนที่อาศัยอยู่จริง โดยเป็นผู้มีสิทธิเลือกผู้ใหญ่บ้าน เข้าร่วมประชุมน้อยกว่าร้อยละ ๕๐ ของจำนวนครัวเรือนที่อาศัยอยู่จริง ให้คณะกรรมการหมู่บ้านเรียกประชุมครั้งที่ ๒ ใหม่อีกครั้ง ภายใน ๗ วัน นับจากประชุมครั้งแรก โดยในการประชุมครั้งที่ ๒ นี้ หากมีตัวแทนครัวเรือนเข้าร่วมประชุมไม่ถึงร้อยละ ๕๐ ก็ให้ถือว่าเป็นการจัดทำเวทีประชาคม และให้ดำเนินการประชุมต่อไปได้

๕. ในการนับคะแนนให้ถือว่าผู้เข้าร่วมประชุมทุกคน มีคะแนนเสียงคนละ ๑ เสียง และในกรณีที่มีเสียงเท่ากัน ให้ผู้ใหญ่บ้านมีสิทธิออกเสียงเพิ่มขึ้นอีกเสียงหนึ่งเป็นเสียงชี้ขาด พร้อมทั้งให้ราษฎรผู้เข้าร่วมเวทีประชาคมทุกคนลงรายชื่อไว้เป็นหลักฐานด้วยทุกครั้ง

๖. เมื่อเวทีประชาคมหมู่บ้านลงมติในเรื่องใดแล้ว ให้คณะกรรมการหมู่บ้านประกาศให้ราษฎรในหมู่บ้านทราบโดยทั่วกัน และปฏิบัติตามมติของที่ประชุมประชาคมหมู่บ้านในเรื่องนั้น ๆ ทั้งนี้ มติประชาคมต้องไม่ขัดต่อกฎหมาย และระเบียบของทางราชการ

๗. คณะกรรมการหมู่บ้านจะต้องจัดทำสรุปการประชุม ลงนามรับรองโดยประธานคณะกรรมการหมู่บ้าน ปลัดอำเภอผู้รับผิดชอบประจำตำบล ผู้แทนส่วนราชการ และหน่วยงานอื่น ๆ ที่เข้าร่วมเวทีประชาคม และแจ้งให้อำเภอทราบ

๘. ราษฎรในหมู่บ้านผู้มีสิทธิเลือกผู้ใหญ่บ้านจำนวนไม่น้อยกว่าสิบคนอาจลงลายมือชื่อทำหนังสือเสนอความคิดเห็นในเรื่องเกี่ยวกับกิจกรรมหรือประโยชน์สาธารณะของหมู่บ้านต่อคณะกรรมการหมู่บ้าน เพื่อให้มีการพิจารณาในคณะกรรมการก็ได้ และคณะกรรมการจะต้องนำเรื่องดังกล่าวบรรจุเข้าวาระการประชุมในคราวต่อไป

สำนักบริหารการปกครองท้องที่ กรมการปกครอง
โทร ๐ ๒๖๒๙ ๘๓๐๖ ต่อ ๕๐๗

แนวทางการจัดประชุมประชาคมชุมชนเพื่อกำหนดแนวทางการพัฒนาชุมชนฯ
เพื่อใช้เป็นข้อมูลประกอบในการจัดทำ/ทบทวนแผนชุมชน

๑. คณะกรรมการชุมชนประชุมพิจารณากำหนดวัน เวลา และสถานที่ในการประชุมประชาคมเพื่อกำหนดแนวทางการพัฒนาชุมชนฯ และขอความเห็นชอบจากผู้บริหารองค์กรปกครองส่วนท้องถิ่นล่วงหน้าอย่างน้อย ๗ วัน ก่อนการประชุมประชาคมฯ

๒. เมื่อผู้บริหารองค์กรปกครองส่วนท้องถิ่นได้เห็นชอบวันเวลาในการจัดประชุมประชาคมฯ ให้แจ้งประธานกรรมการชุมชน เพื่อเตรียมความพร้อมในการจัดประชุม และมีหนังสือแจ้งส่วนราชการและหน่วยงานอื่นที่เกี่ยวข้องในพื้นที่ทราบถึงวัน เวลา และสถานที่จัดประชุมประชาคมชุมชนพร้อมส่งผู้แทนเข้าร่วมประชุม

๓. ในการประชุมประชาคมชุมชนเพื่อกำหนดแนวทางการพัฒนาชุมชนฯ เพื่อใช้เป็นข้อมูลประกอบในการจัดทำ/ทบทวนแผนชุมชน ให้ประธานกรรมการชุมชนจัดให้มีการลงชื่อในวันประชุม พร้อมตรวจสอบคุณสมบัติของผู้เข้าร่วมประชุม โดยให้เป็นไปตามข้อ ๙ ของระเบียบกระทรวงมหาดไทยว่าด้วยคณะกรรมการชุมชนของเทศบาล พ.ศ. ๒๕๖๔ กรณีที่ผู้เข้าร่วมประชุมไม่มีคุณสมบัติตรงตามระเบียบข้างต้นสามารถเข้าร่วมประชุมได้แต่ไม่มีสิทธิออกเสียงลงคะแนนในการพิจารณาจัดทำ/ทบทวนแผนชุมชนและนับเป็นองค์ประชุม

๔. ในการประชุมประชาคมชุมชนเพื่อกำหนดแนวทางการพัฒนาชุมชนฯ เพื่อใช้เป็นข้อมูลประกอบในการจัดทำ/ทบทวนแผนชุมชน กรณีมีผู้มาประชุมน้อยกว่าร้อยละ ๕๐ ให้ประธานกรรมการชุมชนเรียกประชุมใหม่อีกครั้งภายใน ๕ วันนับจากครั้งแรก โดยในการประชุมครั้งที่ ๒ หากมีผู้เข้าร่วมประชุมน้อยกว่าร้อยละ ๕๐ ให้ถือว่าครบองค์ประชุม และดำเนินการประชุมประชาคมในชุมชนต่อไป

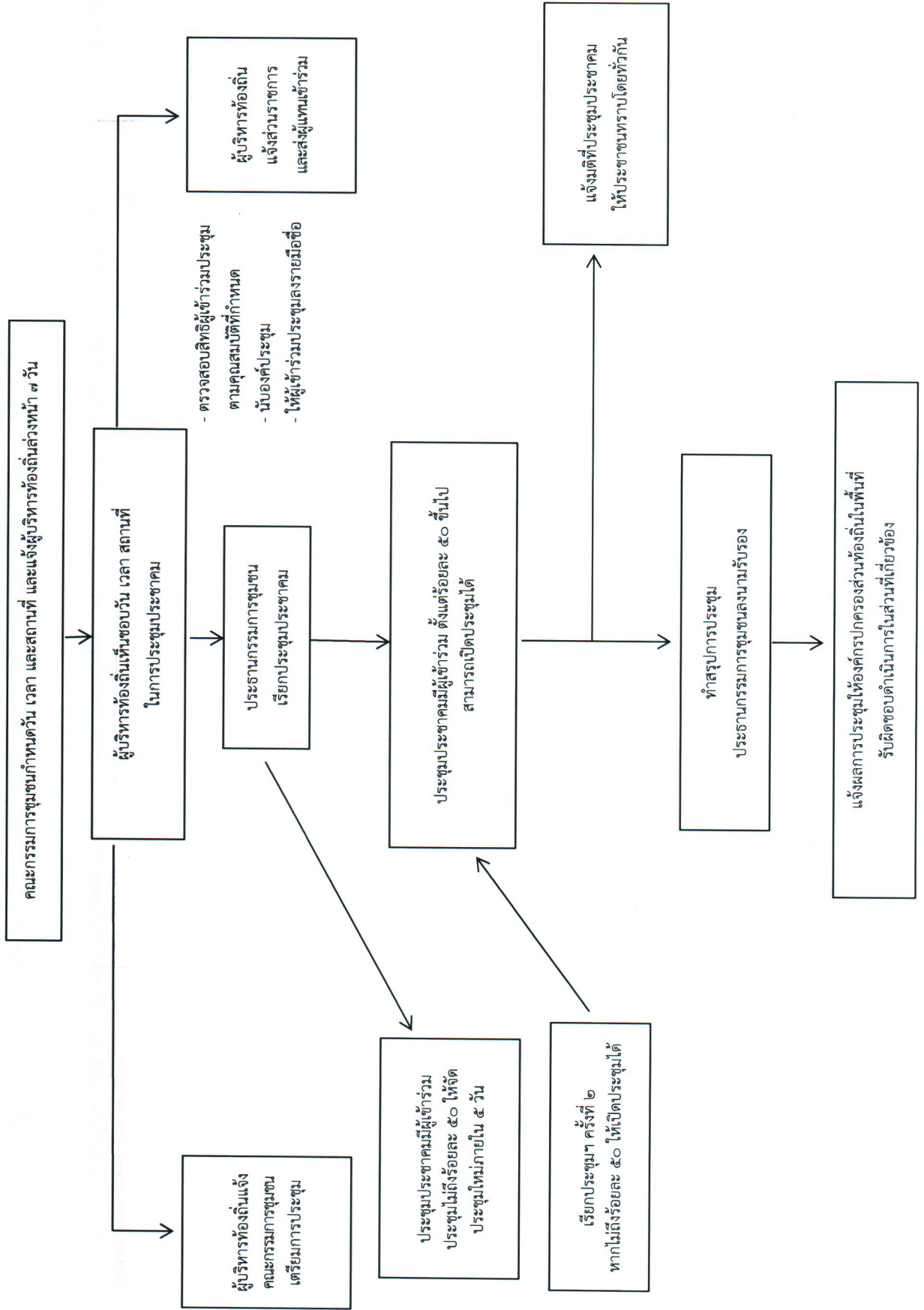
๕. นอกจากการประชุมประชาคมในการกำหนดแนวทางการพัฒนาชุมชนฯ เพื่อใช้เป็นข้อมูลประกอบในการจัดทำ/ทบทวนแผนชุมชน เมื่อที่ประชุมลงมติในเรื่องใดแล้วให้ประธานกรรมการชุมชนแจ้งให้ประชาชนในชุมชนทราบโดยทั่วกัน และถือปฏิบัติตามมติของการประชุม ทั้งนี้ มติดังกล่าวต้องไม่ขัดหรือแย้งต่อระเบียบกฎหมายของทางราชการ

๖. ให้คณะกรรมการชุมชนจัดทำสรุปรายงานการประชุมและลงนามรับรองโดยประธานกรรมการชุมชนพร้อมแจ้งให้องค์กรปกครองส่วนท้องถิ่นในพื้นที่รับผิดชอบดำเนินการในส่วนที่เกี่ยวข้อง

ทั้งนี้ การได้มาซึ่งคณะกรรมการชุมชนและการพ้นจากตำแหน่งให้เป็นไปตามระเบียบกระทรวงมหาดไทยว่าด้วยคณะกรรมการชุมชนของเทศบาล พ.ศ. ๒๕๖๔

กองพัฒนาและส่งเสริมการบริหารงานท้องถิ่นและแผนพัฒนาท้องถิ่น
โทร ๐ ๒๒๔๑ ๙๐๐๐ ต่อ ๒๑๒๒-๔

แนวทางการประชุมประชาคมในการกำหนดแนวทางการพัฒนาชุมชนฯ
เพื่อใช้เป็นข้อมูลประกอบในการจัดทำ/ทบทวนแผนชุมชน



คำสั่ง เทศบาลตำบล / เทศบาลเมือง / เทศบาลนคร

ที่...../.....

เรื่อง แต่งตั้งคณะกรรมการชุมชน.....

เพื่อเป็นแนวทางปฏิบัติในการบูรณาการจัดทำแผนและประสานแผนพัฒนาในระดับพื้นที่ให้เกิดความเชื่อมโยงสอดคล้องกับทิศทางการพัฒนาในระดับจังหวัด กลุ่มจังหวัด ภาค และประเทศไปในทิศทางเดียวกันได้อย่างมีประสิทธิภาพ จึงอาศัยอำนาจตามข้อ ๑๗ วรรคสาม ประกอบกับข้อ ๑๘ วรรค ๒ แห่งระเบียบกระทรวงมหาดไทยว่าด้วยคณะกรรมการชุมชนของเทศบาล พ.ศ. ๒๕๖๔ แต่งตั้งคณะกรรมการชุมชน ดังนี้

๑. นาย/นาง/นางสาว.....ประธานกรรมการ
๒. นาย/นาง/นางสาว.....รองประธานกรรมการ
๓. นาย/นาง/นางสาว.....กรรมการ
๔. นาย/นาง/นางสาว.....กรรมการ
๕. นาย/นาง/นางสาว.....กรรมการ
๖. นาย/นาง/นางสาว.....กรรมการ
๗. นาย/นาง/นางสาว.....กรรมการ
๘. นาย/นาง/นางสาว.....กรรมการและเหรัญญิก
๙. นาย/นาง/นางสาว.....กรรมการและเลขานุการ
๑๐. พนักงานส่วนท้องถิ่นที่รับผิดชอบ.....ผู้ช่วยเลขานุการ

การจัดทำแผนพัฒนาท้องถิ่น/แผนชุมชน หรือผู้ที่ได้รับมอบหมายให้คณะกรรมการชุมชนมีอำนาจหน้าที่ ดังนี้

๑. การจัดทำแผนและพัฒนาชุมชน
๒. การแก้ไขปัญหาและสร้างความสามัคคีของประชุมในชุมชน
๓. ส่งเสริมให้ประชุมชนในชุมชนมีส่วนร่วมในการดำเนินกิจการของเทศบาล
๔. ให้การช่วยเหลือเทศบาลในการปฏิบัติงานตามอำนาจหน้าที่
๕. การจัดบริการสาธารณะในชุมชน
๖. การปฏิบัติหน้าที่อื่นตามที่เทศบาลมอบหมาย
๗. แก้ไข เปลี่ยนแปลง หรือเพิ่มเติมแผนชุมชน

ทั้งนี้ ตั้งแต่บัดนี้เป็นต้นไป

สั่ง ณ วันที่.....

ผู้บริหารองค์กรปกครองส่วนท้องถิ่น

หมายเหตุ : สำหรับเมืองพัทยาให้ใช้แนวทางนี้ในการแต่งตั้งคณะกรรมการชุมชนของเมืองพัทยาโดยอนุโลม

เทศบาลเทศบาลตำบลที่ไม่มีกำนันผู้ใหญ่บ้าน

ตามหนังสือกรมการปกครอง ด่วนที่สุด ที่ มท ๐๘๑๐.๒ /ว ๖๘ ลงวันที่ ๑๓ มกราคม ๒๕๕๗

จำนวน ๓๙ เทศบาลตำบล ปัจจุบันมีการเปลี่ยนแปลงดังนี้

ลำดับ	รายชื่อเทศบาล	สถานะปัจจุบัน
๑	เทศบาลตำบลท่าเรือพระแท่น อำเภอท่ามะกา จังหวัดกาญจนบุรี	เทศบาลเมือง
๒	เทศบาลตำบลบ้านไผ่ อำเภอบ้านไผ่ จังหวัดขอนแก่น	เทศบาลเมือง
๓	เทศบาลตำบลชุมแพ อำเภอชุมแพ จังหวัดขอนแก่น	เทศบาลเมือง
๔	เทศบาลตำบลท่าใหม่ อำเภอท่าใหม่ จังหวัดจันทบุรี	เทศบาลเมือง
๕	เทศบาลตำบลบางคล้า อำเภอบางคล้า จังหวัดฉะเชิงเทรา	คงเดิม
๖	เทศบาลตำบลหลังสวน อำเภอหลังสวน จังหวัดชุมพร	เทศบาลเมือง
๗	เทศบาลตำบลแหลมฉบัง อำเภอแหลมฉบัง จังหวัดชลบุรี	เทศบาลนคร
๘	เทศบาลตำบลวัดสิงห์ อำเภอวัดสิงห์ จังหวัดชัยนาท	คงเดิม
๙	เทศบาลตำบลห้วยยอด อำเภอห้วยยอด จังหวัดตรัง	คงเดิม
๑๐	เทศบาลตำบลปากช่อง อำเภอปากช่อง จังหวัดนครราชสีมา	เทศบาลเมือง
๑๑	เทศบาลตำบลโนนสูง อำเภอโนนสูง จังหวัดนครราชสีมา	คงเดิม
๑๒	เทศบาลตำบลบัวใหญ่ อำเภอบัวใหญ่ จังหวัดนครราชสีมา	เทศบาลเมือง
๑๓	เทศบาลตำบลตากลิ อำเภอตากลิ จังหวัดนครสวรรค์	เทศบาลเมือง
๑๔	เทศบาลตำบลปากแพรก อำเภอทุ่งสง จังหวัดนครศรีธรรมราช	เทศบาลเมือง
๑๕	เทศบาลตำบลบางศรีเมือง อำเภอเมืองนนทบุรี จังหวัดนนทบุรี	เทศบาลเมือง
๑๖	เทศบาลตำบลสุโขทัย อำเภอสุโขทัย จังหวัดนครราชสีมา	เทศบาลเมือง
๑๗	เทศบาลตำบลนางรอง อำเภอนางรอง จังหวัดบุรีรัมย์	เทศบาลเมือง
๑๘	เทศบาลตำบลหัวหิน อำเภอหัวหิน จังหวัดประจวบคีรีขันธ์	เทศบาลเมือง
๑๙	เทศบาลตำบลกบินทร์ อำเภอกบินทร์บุรี จังหวัดปราจีนบุรี	คงเดิม
๒๐	เทศบาลตำบลตะลุง อำเภอสายบุรี จังหวัดปัตตานี	เทศบาลเมือง
๒๑	เทศบาลตำบลท่าเรือ อำเภอท่าเรือ จังหวัดพระนครศรีอยุธยา	คงเดิม
๒๒	เทศบาลตำบลเจ้าเจ็ด อำเภอเสนา จังหวัดพระนครศรีอยุธยา	คงเดิม
๒๓	เทศบาลตำบลชะอำ อำเภอชะอำ จังหวัดเพชรบุรี	เทศบาลเมือง
๒๔	เทศบาลตำบลเบตง อำเภอเบตง จังหวัดยะลา	เทศบาลเมือง
๒๕	เทศบาลตำบลเมืองแก อำเภอแก อำเภอแก จังหวัดระยอง	คงเดิม
๒๖	เทศบาลตำบลโคกสำโรง อำเภอโคกสำโรง จังหวัดลพบุรี	คงเดิม
๒๗	เทศบาลตำบลสะเตา อำเภอสะเตา จังหวัดสงขลา	เทศบาลเมือง
๒๘	เทศบาลตำบลสำโรงเหนือ อำเภอเมืองสมุทรปราการ จังหวัดสมุทรปราการ	คงเดิม
๒๙	เทศบาลตำบลสำโรงใต้ อำเภอพระประแดง จังหวัดสมุทรปราการ	เทศบาลเมือง (ปู่เจ้าสมิงพราย)
๓๐	เทศบาลตำบลอัมพวา อำเภออัมพวา จังหวัดสมุทรสงคราม	คงเดิม

ลำดับ	รายชื่อเทศบาล	สถานะปัจจุบัน
๓๑	เทศบาลตำบลอรัญญูประเทศ อำเภออรัญญูประเทศ จังหวัดสระแก้ว	เทศบาลเมือง
๓๒	เทศบาลตำบลแก่งค้อย อำเภอแก่งค้อย จังหวัดสระบุรี	เทศบาลเมือง
๓๓	เทศบาลตำบลพระพุทธรบาท อำเภอพระพุทธรบาท จังหวัดสระบุรี	เทศบาลเมือง
๓๔	เทศบาลตำบลหนองแค อำเภอหนองแค จังหวัดสระบุรี	เทศบาลเมือง
๓๕	เทศบาลตำบลสองพี่น้อง อำเภอสองพี่น้อง จังหวัดสุพรรณบุรี	เทศบาลเมือง
๓๖	เทศบาลตำบลนาสาร อำเภอบ้านนาสาร จังหวัดสุราษฎร์ธานี	เทศบาลเมือง
๓๗	เทศบาลตำบลป่าโมก อำเภอป่าโมก จังหวัดอ่างทอง	คงเดิม
๓๘	เทศบาลตำบลศรีพนมมาศ อำเภอลับแล จังหวัดอุตรดิตถ์	คงเดิม
๓๙	เทศบาลตำบลพิบูลมังสาหาร อำเภอพิบูลมังสาหาร จังหวัดอุบลราชธานี	เทศบาลเมือง

สรุป : เทศบาลตำบลที่ไม่มีกำนันผู้ใหญ่บ้าน จำนวน ๓๙ แห่ง มีการเปลี่ยนแปลง ดังนี้

๑. เทศบาลตำบลคงสถานะเดิม จำนวน ๑๓ แห่ง
๒. เทศบาลตำบลที่ยกสถานะเป็นเทศบาลเมือง จำนวน ๒๕ แห่ง
๓. เทศบาลตำบลที่ยกสถานะเป็นเทศบาลนคร จำนวน ๑ แห่ง

ข้อมูล ณ วันที่ ๗ ธันวาคม ๒๕๖๔
กรมส่งเสริมการปกครองท้องถิ่น