



ที่ พร ๐๐๒๓.๓/ว ๔๒๘๓

ศาลากลางจังหวัดแพร่
ถนนไชยบูรณ์ พร ๕๔๐๐๐

๔ ตุลาคม ๒๕๖๔

เรื่อง แจ้งปรับปรุงระบบรายงานการแก้ไขปัญหาผักตบชวาและวัชพืช

เรียน นายอำเภอ ทุกอำเภอ นายกองค้การบริหารส่วนจังหวัดแพร่ และนายกเทศมนตรีเมืองแพร่

อ้างถึง หนังสือจังหวัดแพร่ ด่วนที่สุด ที่ พร ๐๐๒๓.๓/ว ๑๙๗๒ ลงวันที่ ๓ พฤษภาคม ๒๕๖๔

สิ่งที่ส่งมาด้วย สำเนาหนังสือกรมส่งเสริมการปกครองท้องถิ่น ที่ มท ๐๘๒๐.๓/ว ๒๐๕๓

ลงวันที่ ๑๖ กันยายน ๒๕๖๔ จำนวน ๑ ฉบับ

ตามที่จังหวัดแจ้งองค์การปกครองส่วนท้องถิ่นรายงานข้อมูลแหล่งน้ำที่มีผักตบชวาและผลการดำเนินการแก้ไขปัญหาผักตบชวาในระบบสารสนเทศ โดยให้รายงาน ทุกวันที่ ๑๐ ของเดือน และองค์การปกครองส่วนท้องถิ่นดำเนินการตามข้อสั่งการของคณะกรรมการอำนวยการบูรณาการเพื่อแก้ไขปัญหาผักตบชวาในการประชุมครั้งที่ ๑/๒๕๖๔ เมื่อวันที่ ๑๑ มีนาคม ๒๕๖๔ โดยให้รายงานผลการดำเนินการกำจัดผักตบชวาและวัชพืชขององค์การปกครองส่วนท้องถิ่นทุกวันที่ ๒๐ ของเดือน นั้น

กรมส่งเสริมการปกครองท้องถิ่น แจ้งว่าเพื่อให้การรายงานผลการดำเนินงานแก้ไขปัญหาผักตบชวาและวัชพืชขององค์การปกครองส่วนท้องถิ่นแสดงผลการดำเนินการตามมติที่ประชุมและข้อสั่งการดังกล่าว ได้ปรับปรุงระบบรายงานการแก้ไขปัญหาผักตบชวาและวัชพืช จึงขอให้องค์การปกครองส่วนท้องถิ่นบันทึกข้อมูลผลการดำเนินการแก้ไขปัญหาผักตบชวาในระบบสารสนเทศที่ได้ปรับปรุงใหม่ ทุกวันที่ ๒๓ ของเดือน และยกเลิกระบบรายงานเดิมตามหนังสือที่อ้างถึง เพื่อยังความคณะกรรมการอำนวยการเพื่อแก้ไขปัญหาผักตบชวาพิจารณากำหนดแนวทางการบริหารจัดการให้เป็นไปตามเป้าหมายต่อไป รายละเอียดปรากฏตามสิ่งที่ส่งมาด้วย

จึงเรียนมาเพื่อพิจารณาดำเนินการ สำหรับอำเภอขอให้แจ้งองค์การปกครองส่วนท้องถิ่นพิจารณาดำเนินการต่อไป สำหรับองค์การบริหารส่วนจังหวัดแพร่ และเทศบาลเมืองแพร่ ขอให้ดำเนินการตามแนวทางดังกล่าวเช่นเดียวกัน

ขอแสดงความนับถือ

(นายวิเชียร อนุสาสนนันท์)

รองผู้ว่าราชการจังหวัด ปฏิบัติราชการแทน

ผู้ว่าราชการจังหวัดแพร่

สำนักงานส่งเสริมการปกครองท้องถิ่นจังหวัด

กลุ่มงานส่งเสริมและพัฒนาท้องถิ่น

โทร. ๐-๕๔๕๓-๔๑๑๙ ต่อ ๓๐๖

ผู้ประสาน นางวิมลรัตน์ สุทธิดี

วิมลรัตน์
ประวิทย์

ที่ มท ๐๘๒๐.๓๖๒๐๕๓



สำนักงานส่งเสริมการปกครองท้องถิ่นจังหวัด...
เลขรับ 3752
วันที่ 20 ก.ย. 2564
เวลา..... น
กรมส่งเสริมการปกครองท้องถิ่น
ถนนนครราชสีมา เขตดุสิต กทม. ๑๐๓๐๐

๑๖ กันยายน ๒๕๖๔

เรื่อง แจ้งปรับปรุงระบบรายงานการแก้ไขปัญหาผักตบชวาและวัชพืช

เรียน ผู้ว่าราชการจังหวัด ทุกจังหวัด

อ้างถึง ๑. หนังสือกรมส่งเสริมการปกครองท้องถิ่น ที่ มท ๐๘๒๐.๓/ว ๑๒๓๖ ลงวันที่ ๒๒ เมษายน ๒๕๖๓

๒. หนังสือกรมส่งเสริมการปกครองท้องถิ่น ที่ มท ๐๘๒๐.๓/ว ๘๐๘ ลงวันที่ ๒๐ เมษายน ๒๕๖๔

สิ่งที่ส่งมาด้วย คู่มือการรายงานผลการแก้ไขปัญหาผักตบชวาและวัชพืช

จำนวน ๑ ชุด

ตามที่กรมส่งเสริมการปกครองท้องถิ่น ขอให้จังหวัดแจ้งองค์การปกครองส่วนท้องถิ่นรายงานข้อมูลแหล่งน้ำที่มีผักตบชวาและผลการดำเนินการแก้ไขปัญหาผักตบชวาในระบบสารสนเทศ โดยให้รายงานทุกวัน ที่ ๑๐ ของเดือน และขอให้จังหวัดแจ้งองค์การปกครองส่วนท้องถิ่นดำเนินการตามข้อสั่งการของคณะกรรมการอำนวยการบูรณาการเพื่อแก้ไขปัญหาผักตบชวาในการประชุมครั้งที่ ๑/๒๕๖๔ เมื่อวันที่ ๑๑ มีนาคม ๒๕๖๔ โดยให้รายงานผลการดำเนินการกำจัดผักตบชวาและวัชพืชขององค์การปกครองส่วนท้องถิ่นทุกวัน ที่ ๒๓ ของเดือน ความละเอียดแจ้งแล้ว นั้น

กรมส่งเสริมการปกครองท้องถิ่นพิจารณาแล้ว เพื่อให้การรายงานผลการดำเนินงานแก้ไขปัญหาผักตบชวาและวัชพืชขององค์การปกครองส่วนท้องถิ่นแสดงผลการดำเนินการตามมติที่ประชุมและข้อสั่งการดังกล่าว ได้ปรับปรุงระบบรายงานการแก้ไขปัญหาผักตบชวาและวัชพืช ในกรณีนี้ ขอให้จังหวัดแจ้งองค์การปกครองส่วนท้องถิ่นบันทึกข้อมูลผลการดำเนินการแก้ไขปัญหาผักตบชวาในระบบสารสนเทศที่ได้ปรับปรุงใหม่ ทุกวันที่ ๒๓ ของเดือน และยกเลิกระบบรายงานเดิมตามหนังสือที่อ้างถึง โดยให้สำนักงานส่งเสริมการปกครองท้องถิ่นจังหวัด ยืนยันความถูกต้องของข้อมูลผ่านระบบสารสนเทศดังกล่าว พร้อมทั้งกำกับดูแลและเร่งรัดการบันทึกข้อมูลผลการดำเนินการแก้ไขปัญหาผักตบชวาให้ถูกต้องเป็นปัจจุบันทุกรอบการรายงาน เพื่อรายงานคณะกรรมการอำนวยการบูรณาการเพื่อแก้ไขปัญหาผักตบชวาพิจารณากำหนดแนวทางการบริหารจัดการให้เป็นไปตามเป้าหมายต่อไป รายละเอียดปรากฏตามสิ่งที่ส่งมาด้วย

จึงเรียนมาเพื่อโปรดพิจารณา

ขอแสดงความนับถือ

(นายประยูร รัตนเสนีย์)

อธิบดีกรมส่งเสริมการปกครองท้องถิ่น

กองสิ่งแวดล้อมท้องถิ่น

กลุ่มงานทรัพยากรธรรมชาติ

โทร. ๐๒๒๔๑๙๐๐๐ ต่อ ๒๒๑๓ โทรสาร ๐๒๒๔๑๒๐๖๖

คู่มือการรายงานผลการดำเนินงานการกำจัดผักตบชวาขององค์กรปกครองส่วนท้องถิ่น

ด้วยกรมส่งเสริมการปกครองท้องถิ่นได้ปรับปรุงระบบการรายงานผลการดำเนินการกำจัดผักตบชวาขององค์กรปกครองส่วนท้องถิ่นขึ้น เพื่อให้การรายงานผลการดำเนินงานแก้ไขปัญหาผักตบชวาและวัชพืชขององค์กรปกครองส่วนท้องถิ่นแสดงผลการดำเนินการตามนโยบายและข้อสั่งการของคณะกรรมการอำนวยการบูรณาการเพื่อแก้ไขปัญหาผักตบชวากำหนด โดยขอให้องค์กรปกครองส่วนท้องถิ่นบันทึกข้อมูลผลการดำเนินการแก้ไขปัญหาผักตบชวาในระบบสารสนเทศที่ได้ปรับปรุงใหม่ ทุกวันที่ ๒๓ ของเดือน และยกเลิกระบบรายงานเดิม โดยให้สำนักงานส่งเสริมการปกครองท้องถิ่นจังหวัดยืนยันความถูกต้องของข้อมูลผ่านระบบสารสนเทศดังกล่าว พร้อมทั้งกำกับดูแลและเร่งรัดการบันทึกข้อมูลผลการดำเนินการแก้ไขปัญหาผักตบชวาให้ถูกต้องเป็นปัจจุบันทุกรอบการรายงาน เพื่อรายงานคณะกรรมการอำนวยการบูรณาการเพื่อแก้ไขปัญหาผักตบชวาพิจารณากำหนดแนวทางการบริหารจัดการให้เป็นไปตามเป้าหมายต่อไป

๑. การใช้งานระบบ

๑.๑ การใช้งานระบบรายงานผลการกำจัดผักตบชวาขององค์กรปกครองส่วนท้องถิ่นให้ดำเนินการผ่าน web และรหัสการเข้าใช้ระบบเดียวกับการกรอกข้อมูลขยะมูลฝอย (มฝ.) โดยผู้ใช้งานสามารถเข้าระบบได้ ๒ วิธี ดังนี้

๑) คอมพิวเตอร์พีซี โดยใช้โปรแกรมเว็บเบราว์เซอร์ Google Chrome

๒) สมาร์ทโฟนหรือแท็บเล็ต โดยใช้แอปเว็บเบราว์เซอร์ Google Chrome

ในการแสดงตัวอย่างหน้าจอที่เข้าใช้งานระบบดังกล่าวสำหรับคู่มือฉบับนี้เป็นการนำเสนอผ่านเครื่องคอมพิวเตอร์พีซีเท่านั้น สำหรับการเข้าใช้งานผ่านสมาร์ทโฟนหรือแท็บเล็ตขนาดต่าง ๆ ผู้ใช้งานจะพบหน้าจอแสดงผลแตกต่างกัน เนื่องจากระบบได้ปรับการแสดงผลให้เหมาะสมกับขนาดหน้าจออุปกรณ์ที่ใช้งาน ทั้งนี้ ขั้นตอนการใช้งานของระบบยังคงเป็นไปในลักษณะเดียวกัน

๑.๒ องค์ประกอบในการบันทึกข้อมูลรายงานผลการดำเนินการแบ่งเป็น ๓ ส่วน ดังนี้

๑) การบันทึกข้อมูลพื้นฐาน (บันทึกโดย อปท.) ได้แก่ “ข้อมูลแหล่งน้ำ” ที่มีผักตบชวา (ข้อ ๔. หน้า ๔.) และ ข้อมูล “ครุภัณฑ์/เครื่องจักรที่ใช้ในการกำจัดผักตบชวา” (ข้อ ๕. หน้า ๖) โดยขอให้บันทึกข้อมูลในกรณีที่มีข้อมูลพื้นฐานใหม่หรือถ้ามีการเปลี่ยนแปลงข้อมูลไปจากที่เคยบันทึกไว้เดิมก็ขอให้ปรับปรุงข้อมูลใหม่ให้เป็นปัจจุบัน หากข้อมูลเป็นปัจจุบันแล้วก็สามารถดำเนินการใน ข้อ ๒) ได้ต่อไป

๒) การบันทึกข้อมูลผลการดำเนินการกำจัดผักตบชวา (บันทึกโดย อปท.) เป็นการบันทึกผลการดำเนินงานการกำจัดผักตบชวาของ อปท. โดยจะต้องดำเนินการบันทึกข้อมูลในข้อ ๑) ให้เสร็จสิ้นก่อน จึงจะดำเนินการบันทึกผลการดำเนินการได้ตามลำดับ รายละเอียดตามข้อ ๖. หน้า ๘

๓) การติดตามการบันทึกข้อมูลผลการดำเนินการกำจัดผักตบชวาและวัชพืช (บันทึกยืนยันโดย สจจ.) โดยเมื่อครบกำหนดการรายงานของ อปท. ให้จังหวัดดำเนินการตรวจสอบยืนยันในระบบ โดยสามารถออกรายงานเพื่อตรวจสอบข้อมูลภายในจังหวัดที่รับผิดชอบ จากเมนู “ออกรายงาน” ได้ ในส่วนของ อปท. สามารถตรวจสอบได้จากเมนูดังกล่าวภายในเขตพื้นที่รับผิดชอบของตนเองได้เช่นกัน รายละเอียดตามข้อ ๗. หน้า ๑๓

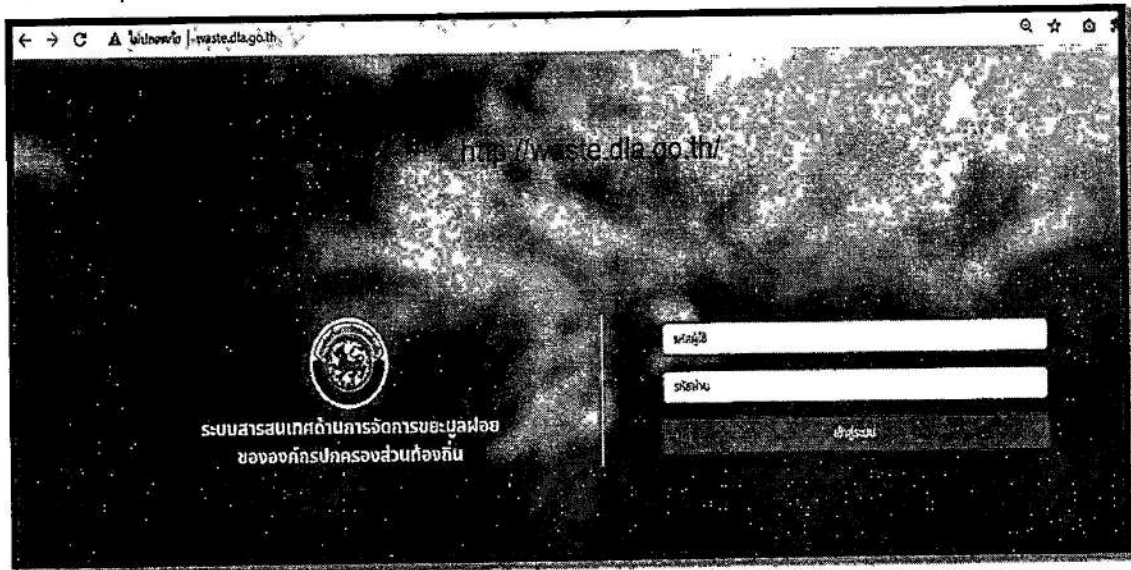
๒. การเข้าใช้ระบบ

๒.๑ เปิดโปรแกรมเว็บเบราว์เซอร์ กูเกิลโครม (Google Chrome)

๒.๒ พิมพ์ URL www.dla.go.th เพื่อเข้าสู่เว็บไซต์กรมส่งเสริมการปกครองท้องถิ่น แล้วเลื่อนไปที่หัวข้อ “ระบบสารสนเทศ” จากนั้นคลิกเลือกเมนู “ระบบสารสนเทศด้านการจัดการขยะมูลฝอย ของ อปท.” หรือ สามารถเข้าใช้งานโดยตรงผ่าน URL waste.dla.go.th

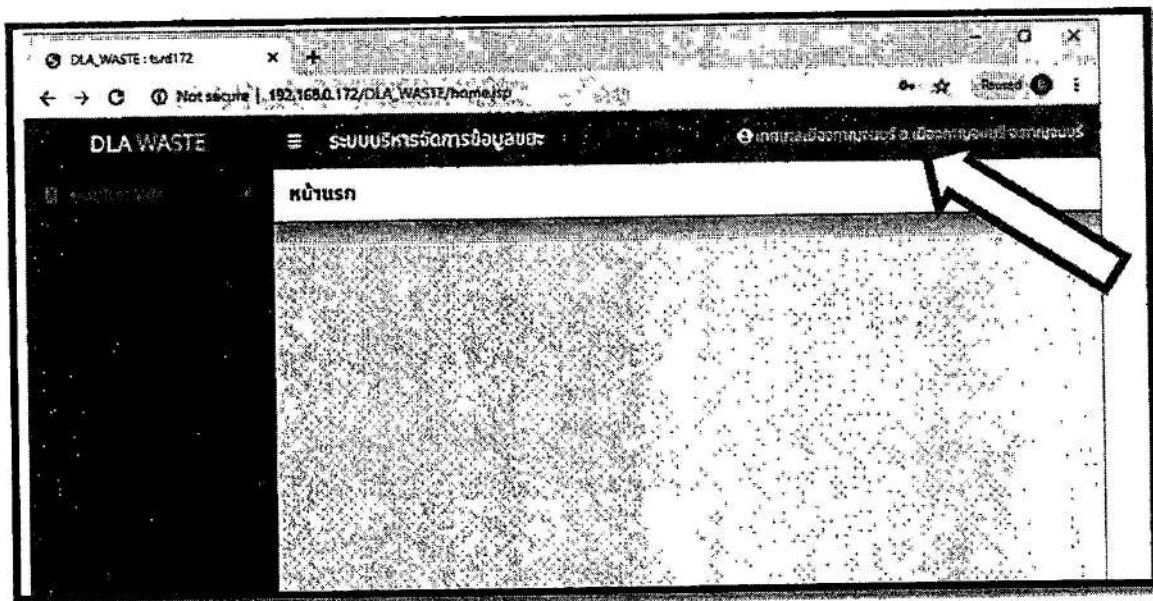


๒.๓ ใส่ “ชื่อผู้ใช้” และ “รหัสผ่าน” แล้วกดปุ่ม “เข้าสู่ระบบ” กรณี อปท. ไม่ทราบชื่อผู้ใช้หรือรหัสผ่าน กรุณาติดต่อสำนักงานส่งเสริมการปกครองท้องถิ่นจังหวัดเพื่อรับชื่อผู้ใช้หรือรหัสผ่านเพิ่มเติม



/๒.๔ ทุกครั้งที่เข้าใช้งาน...

๒.๔ ทุกครั้งที่เข้าใช้งาน ควรตรวจสอบชื่อผู้ใช้งาน ซึ่งประกอบด้วยชื่อจังหวัด อำเภอ และ อปท.



๓. คำอธิบายปุ่มต่างๆ ในระบบ

สัญลักษณ์	ความหมาย
	ปุ่มเพื่อใช้ในการค้นหาข้อมูล
	ปุ่มเพื่อแสดงข้อมูลทั้งหมด
	ปุ่มเพื่อเริ่มค้นหาใหม่
	ปุ่มเพื่อเพิ่มข้อมูลใหม่
	ปุ่มเพื่อเพิ่มรูปภาพ
	ปุ่มแสดงรายละเอียดข้อมูล
	ปุ่มแก้ไขข้อมูล
	ปุ่มลบข้อมูล
	ปุ่มบันทึกข้อมูล
	ปุ่มเพื่อย้อนกลับไปยังหน้าจอรระบบก่อนหน้า

/๔. ข้อมูลแหล่งน้ำ...

๔. ข้อมูลแหล่งน้ำ คือ ข้อมูลพื้นฐานของประเภทแหล่งน้ำต่างๆที่ทางอปท.เป็นผู้รับผิดชอบ

๔.๑ เลือกเมนู “ระบบกำจัดขยะ” -> “ข้อมูลพื้นฐาน” -> “ข้อมูลแหล่งน้ำ”

ระบบจะแสดงหน้าจอค้นหาข้อมูล ดังภาพ



ระบบจัดการขยะ: ข้อมูลแหล่งน้ำ MST014

ค้นหา

จังหวัด: แสดงทั้งหมด อำเภอ: แสดงทั้งหมด

อปท.: แสดงทั้งหมด ประเภทแหล่งน้ำ: แสดงทั้งหมด

ชื่อแหล่งน้ำ: ค้นหาชื่อแหล่งน้ำ

การวัดระดับ: แสดงทั้งหมด ปีที่วัดระดับ: ค้นหาปีที่วัดระดับ

ค้นหา

ลำดับ	จังหวัด	อำเภอ	อปท.	ชื่อ	ประเภทแหล่งน้ำ	การวัดระดับ	ปีที่วัดระดับ
91	ระยอง	ปลวกแดง	หนองไผ่	คลองบ้านเขาคล่องของ			
92	ระยอง	บ้านค่าย	หนองตะพาน	คลองหนองสำนวน			
93	ระยอง	บ้านค่าย	บ้านค่ายพัฒนา	คลองสายพิร 1			
94	ระยอง	บ้านค่าย	บ้านค่ายพัฒนา	คลองดาเวียง			
95	ระยอง	บ้านค่าย	บ้านค่ายพัฒนา	คลองขามเคียร			
96	ระยอง	เมืองระยอง	บางตาตุบ	คลองขามกลาง			
97	ระยอง	เขาสูง	ทุ่งควายกิน	สระป่า ทุ่งควายกิน น.3			
98	ระยอง	บ้านค่าย	หนองบัว	คลองจอบลาย (ส่วนที่ 1) น.11			
99	ระยอง	บ้านค่าย	หนองบัว	คลองบ้านควายไธสง หมู่ที่ 8			
100	ระยอง	บ้านค่าย	หนองบัว	คลองกลาง หมู่ที่ 3			

หน้า: 10 รายการ หน้า: 10 หน้า 2: 91 ถึง 100 จาก 212

ในกรณี...

๔.๒ ในกรณีที่ท่านตรวจสอบข้อมูลแล้วต้องการเพิ่มชื่อแหล่งน้ำเพิ่มเติมให้กดปุ่มเพื่อ ระบบจะแสดงหน้าจอ -> ทำการเพิ่มข้อมูล -> จากนั้นกดปุ่ม “บันทึก” หรือหากต้องการแก้ไขข้อมูลให้กดปุ่ม ระบบจะแสดงหน้าจอ -> แก้ไขข้อมูล -> จากนั้นกดปุ่ม “บันทึก”

ระบบจัดการขยะ ข้อมูลแหล่งน้ำ MST014

เพิ่มข้อมูล

จังหวัด	เลือกจังหวัด	อำเภอ	เลือกอำเภอ
อปท.	เลือก อปท.	ประเภทแหล่งน้ำ	เลือกประเภทแหล่งน้ำ
ชื่อแหล่งน้ำ	ชื่อแหล่งน้ำ		
ขนาด (ไร่)	ขนาด	ปริมาณฝักตบชวา (ตัน)	ปริมาณฝักตบชวา
การจัดตั้ง	เลือกประเภทการจัดตั้ง	ปีที่จัดตั้ง	ปีที่จัดตั้ง
พิิกัด	ละติจูด	ลองจิจูด	บันทึก

ค้นหา กลับไป

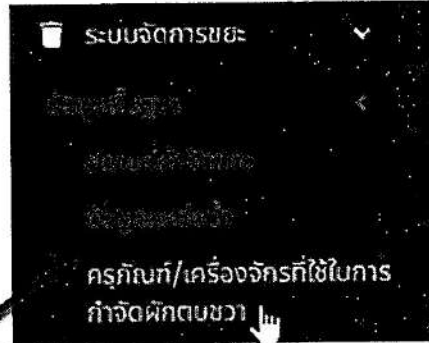
๔.๓ สำหรับช่องกรอกข้อมูลที่มีเครื่องหมาย * นั้น เป็นช่องที่ผู้ใช้งานจำเป็นต้องกรอกข้อมูล หากผู้ใช้งานไม่กรอกข้อมูล ระบบจะไม่สามารถทำการบันทึกข้อมูลเข้าสู่ฐานข้อมูลได้ โดยมีรายละเอียด ดังนี้

- จังหวัด ระบบจะกำหนดให้ตามจังหวัดที่ผู้ใช้งานได้ถูกกำหนดสิทธิ์เอาไว้
- อำเภอ
- อปท.
- ประเภทแหล่งน้ำ
- ขนาด(ไร่)
- ปริมาณฝักตบชวา(ตัน)
- ประเภทการจัดตั้ง
- ปีที่จัดตั้ง

๔.๔ ในส่วนของ “พิกัดแผนที่” ให้ผู้ใช้งานระบุพิกัดของสถานที่ดำเนินการ โดยผู้ใช้งานสามารถเลือกตำแหน่งในแผนที่ได้ โดยกดที่ปุ่ม จากนั้นระบบจะแสดงภาพแผนที่ให้ผู้ใช้งานเลือกตำแหน่งสถานที่ดำเนินการบนแผนที่ และระบบจะระบุตัวเลขพิกัดให้โดยอัตโนมัติ

๕. ครุภัณฑ์/เครื่องจักรที่ใช้ในการกำจัดผักตบชวา

๕.๑ เลือกเมนู “ระบบกำจัดขยะ” -> “ข้อมูลพื้นฐาน” -> “ครุภัณฑ์/เครื่องจักรที่ใช้ในการกำจัดผักตบชวา” ระบบจะแสดงหน้าจอค้นหาข้อมูล ดังภาพ



ระบบจัดการขยะ > ครุภัณฑ์/เครื่องจักรที่ใช้ในการกำจัดผักตบชวา

MST013

ค้นหาเครื่องใช้ในระบบกำจัดผักตบชวา

ชื่อเครื่องใช้

ประเภท

ประเภทของปริมาณ

เลขครุภัณฑ์

จำนวน

ปีงบประมาณที่ใช้งาน

ปีงบประมาณที่ใช้งานจริง

ชื่อ

ค้นหา

ลบรายการทั้งหมด

เริ่มรายการใหม่


เพิ่มข้อมูล


ลำดับ	ชื่อเครื่องใช้	ประเภท	ประเภทของปริมาณ	ปีงบประมาณที่ใช้งาน	ปีงบประมาณที่ใช้งานจริง	เลขครุภัณฑ์	ชื่อ	จำนวน	
1	เรือขังน้ำ	เรือขังน้ำ	หนองผวย	ตมกลาง	2564			17FOOT13HORSE	🔍 🗑️
2	เรือขังน้ำ	เรือขังน้ำ	บ้านดง	ตมกลาง	2564			17FOOT13HORSE	🔍 🗑️
3	เรือขังน้ำ	เรือขังน้ำ	หนองป่าครั่ง	ตมกลาง	2563			17FOOT13HORSE	🔍 🗑️
4	เรือขังน้ำ	เรือขังน้ำ	สับฝัสดึง	ตมกลาง	2564			17FOOT13HORSE	🔍 🗑️
5	เรือขังน้ำ	เรือขังน้ำ	หนองป่าครั่ง	ตมกลาง	2564			17FOOT13HORSE	🔍 🗑️
6	เรือขังน้ำ	เรือขังน้ำ	สุเทพ	ตมกลาง	2564			17FOOT13HORSE	🔍 🗑️

หน้า: 10 รายการ

1 ถึง 6 จาก 6

๖.๒ ในกรณี...

๕.๒ ในกรณีที่ท่านตรวจสอบข้อมูลแล้วต้องการเพิ่มชื่อแหล่งน้ำเพิ่มเติมให้กดปุ่มเพื่อ 
ระบบจะแสดงหน้าจอ -> เพิ่มข้อมูล -> จากนั้นกดปุ่ม “บันทึก”

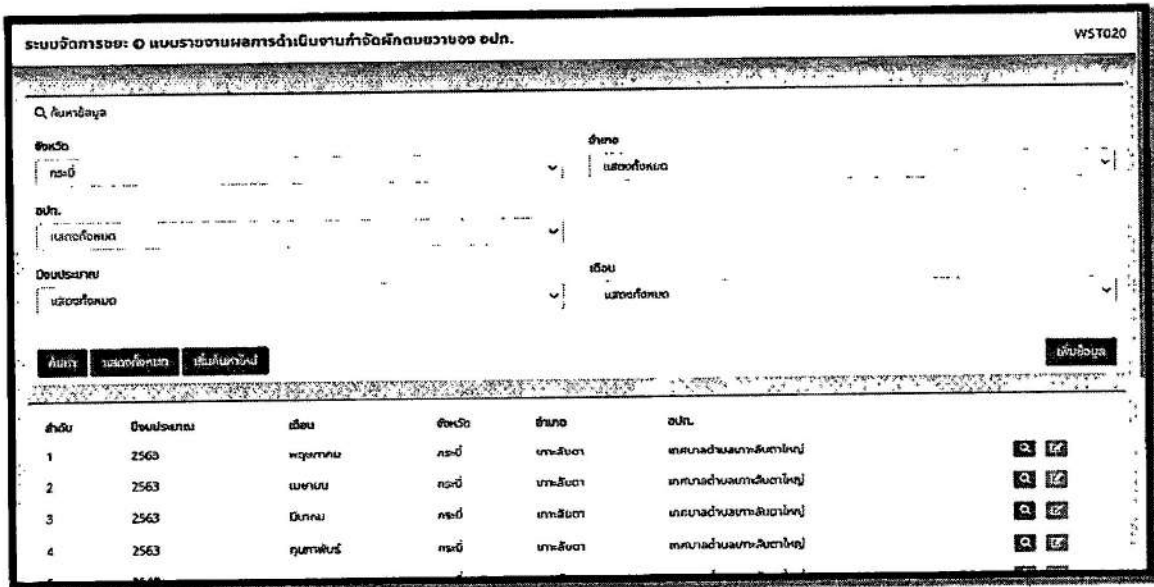
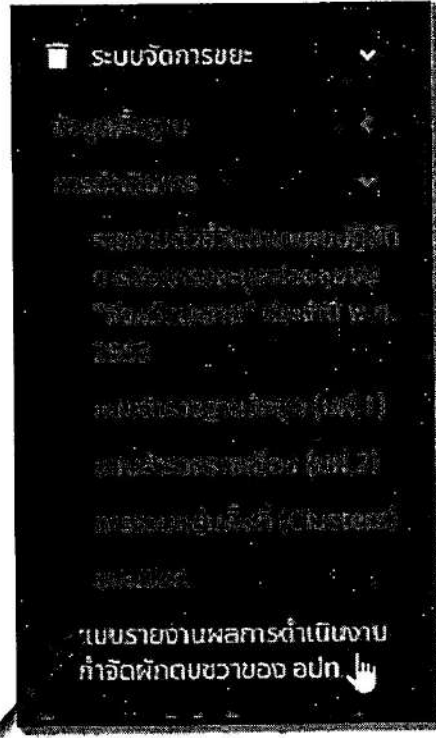
๕.๓ ในกรณีที่ อปท. ยังไม่กรอกเลขครุภัณฑ์ หรือข้อมูลอื่น ๆ ต้องแก้ไขข้อมูลให้ครบถ้วนให้กดปุ่ม 
ระบบจะแสดงหน้าจอ -> แก้ไขข้อมูล -> จากนั้นกดปุ่ม “บันทึก”

๕.๔ ช่องกรอกข้อมูลที่มีเครื่องหมาย * นั้น เป็นช่องที่ผู้ใช้งานจำเป็นต้องกรอกข้อมูล หากผู้ใช้งานไม่กรอกข้อมูล ระบบจะไม่สามารถทำการบันทึกข้อมูลเข้าสู่ฐานข้อมูลได้ โดยมีรายละเอียด ดังนี้

- จังหวัด (ระบบจะกำหนดให้ตามจังหวัดที่ผู้ใช้งานได้ถูกกำหนดสิทธิ์เอาไว้)
- อำเภอ
- อปท.
- ประเภทครุภัณฑ์ (รถแบ็คโฮตีนตะขาบแขนยาว, รถแบ็คโฮตีนตะขาบแขนสั้น, เรือแบ็คโฮแบบสะเทินน้ำ สะเทินบก, เรือยนต์พุน้ำสำหรับบรรทุกชุด, เรือท้องแบนไฟเบอร์กลาส, เรือลำเลียงผักตบชวา, รถลากจูงพร้อมรถถังพ่วง, รถเครน, สายพานลำเลียงผักตบชวา, รถเทรลเลอร์, โป๊ะลอยน้ำ,รถบรรทุก ๑๐ ล้อ, รถบรรทุก ๖ ล้อ, เครื่องสับบดละเอียด, เครื่องย่อยผักตบชวา, ฟาร์มแทรกเตอร์, รถดักล้อยาง)
- รุ่น
- ยี่ห้อ
- เลขครุภัณฑ์
- อายุการใช้งาน
- แหล่งงบประมาณ
- ปีงบประมาณจัดสรร

๖. แบบรายงานผลการดำเนินการกำจัดผักตบชวาของ อปท. คือ การระบบรายงานของอปท. โดยขอให้ดำเนินการกรอกรายละเอียดผลการดำเนินการกำจัดผักตบชวาในแต่ละเดือน

๖.๑ เลือกเมนู “ระบบกำจัดขยะ” -> “การดำเนินการ” -> “แบบรายงานผลการดำเนินงานกำจัดผักตบชวาของ อปท.” ระบบจะแสดงหน้าจอค้นหาข้อมูล ดังภาพ



/๗.๒ ให้กดปุ่ม...

๖.๒ ให้กดปุ่ม **เพิ่มข้อมูล** ระบบจะแสดงหน้าจอ -> เพิ่มข้อมูล -> จากนั้นกดปุ่ม “บันทึก” ให้ อปท. เลือกจังหวัด อำเภอ และ อปท. ระบบจะกำหนดปีงบประมาณและเดือนให้อัตโนมัติ โดยจะแสดงจากเดือนที่ อปท. เคยกรอกข้อมูลไว้ล่าสุด ดังนั้น หาก อปท. ยังไม่ได้กรอกข้อมูลในเดือนเก่า ๆ จะต้องกรอกข้อมูลย้อนหลังจนถึงเดือนปัจจุบัน

๖.๓ ในกรณีที่ อปท. ไม่มีแหล่งน้ำที่มีฝักตบขวาให้เลือก ว่า “ไม่มี” จากนั้นจึงกด “บันทึก”

๖.๔ กรณีที่เดือนใด อปท. มีแหล่งน้ำแต่ไม่มีการดำเนินการจัดการจัดการฝักตบขวา ให้ อปท. เลือกจังหวัด อำเภอ และ อปท. แล้วเลือก ว่า “ไม่มีการดำเนินการ” และกด “บันทึก”

/๗.๕ ในกรณี...

๖.๕ ในกรณีที่มีการดำเนินการแก้ไขปัญหามักตบ ให้พิจารณาว่า อปท. ของท่านมีแผนดำเนินการหรือไม่ ซึ่งอาจจะบรรจุไว้ใน แผนพัฒนาท้องถิ่น แผนปฏิบัติการเฉพาะ หรือแผนปฏิบัติการที่คณะทำงานระดับอำเภอ จังหวัด กำหนด ให้เลือก “มีแผนดำเนินการ” แต่หากการดำเนินการดังกล่าวไม่มีแผนดำเนินการ แต่เป็นนโยบายของผู้บริหาร อปท. หรือข้อสั่งการ มติที่ประชุมคณะต่าง ๆ หรือหนังสือขอความอนุเคราะห์จากหน่วยงานต่าง ๆ, หนังสือสั่งการของจังหวัด, หนังสือร้องเรียน/ร้องทุกข์ หรือเหตุอื่น ๆ ให้เลือก “ไม่มีแผนดำเนินการ” แต่หากปรากฏข้อเท็จจริงว่ามีทั้งสองลักษณะ ให้เลือก “มีแผนดำเนินการ” เป็นหลัก

๖.๖ ตามข้อ ๖.๕ ขอให้อัปโหลดไฟล์ดังกล่าวในรูปแบบ PDF โดยกดปุ่ม **อัปโหลดไฟล์ (PDF)**

๖.๗ ช่องกรอกข้อมูลที่มีเครื่องหมาย * นั้น เป็นช่องที่ผู้ใช้งานจำเป็นต้องกรอกข้อมูล หากผู้ใช้งานไม่กรอกข้อมูล ระบบจะไม่สามารถทำการบันทึกข้อมูลเข้าสู่ฐานข้อมูลได้ โดยมีรายละเอียด ดังนี้

- จังหวัด (ระบบจะกำหนดให้ตามจังหวัดที่ผู้ใช้งานได้ถูกกำหนดสิทธิ์เอาไว้)
- อำเภอ
- อปท.
- มีแหล่งน้ำที่มีฝกตบขวาหรือไม่
- การดำเนินแก้ไขปัญหามักตบขวา
- แผนดำเนินการแก้ไขปัญหามักตบขวา กรณีที่เลือกว่าไม่มีแผนดำเนินการ ระบบจะให้เลือกว่ามีการดำเนินการตามข้อใด ดังนี้ (ภาพประกอบตามข้อ ๗.๑๑)
 - หนังสือสั่งการของหน่วยงานต่างๆ
 - มติคณะทำงานระดับจังหวัด/อำเภอ/อื่นๆ
 - ข้อสั่งการผู้บริหารอปท.
- ชื่อกิจกรรม
- วันที่ดำเนินการ
- ชื่อแหล่งน้ำที่ดำเนินการ (ระบบจะกำหนดให้เลือกตามข้อมูลพื้นฐานแหล่งน้ำที่อปท.กรอกไว้)
- เครื่องจักรที่ใช้ในการดำเนินการ (ระบบจะกำหนดให้เลือกตามข้อมูลพื้นฐานครุภัณฑ์/เครื่องจักรที่ใช้ในการกำจัดฝกตบขวาที่ อปท. กรอกไว้ในข้อมูลพื้นฐาน รายละเอียดตามข้อ ๗.๙) **จำนวนเครื่องจักร: 1**
- ปริมาณฝกตบขวาในสถานที่ดำเนินการ (ตัน)
- ปริมาณฝกตบขวาที่กำจัดได้ (ตัน)
- ปริมาณฝกตบขวาที่นำไปใช้ประโยชน์ (ตัน)
- งบประมาณ/ค่าใช้จ่าย (บาท)

๖.๘ หากต้องการเพิ่มลำดับกิจกรรมในเดือนนั้น ๆ ให้กดปุ่ม **เพิ่มลำดับกิจกรรม** และท่านสามารถกดปุ่ม **ลบ** เพื่อเพิ่มรูปภาพได้ และขอให้ท่านตรวจสอบอีกครั้งว่ากรอกข้อมูลถูกต้องครบถ้วนทั้งหมดหรือไม่ จากนั้นจึงทำการกดปุ่ม **บันทึก** ถ้าผู้ใช้งานกรอกข้อมูลไม่ครบตามที่กำหนด ระบบจะไม่สามารถทำการบันทึกข้อมูลเข้าสู่ฐานข้อมูลได้

/๗.๙ กรณีการเลือกปุ่ม...

๖.๙ กรณีการเลือกปุ่ม **ข้ามเครื่องจักร** ระบบจะแสดงข้อมูลเครื่องจักรที่ท่านบันทึกไว้ในข้อมูลพื้นฐาน เพื่อให้ท่านเลือกว่าในกิจกรรมนี้มีการใช้เครื่องจักรประเภทใด โดยให้เลือกเครื่องหมาย หลังรายการประเภทเครื่องจักรที่ท่านใช้งาน เมื่อท่านเลือกแล้วให้กดที่ปุ่ม **บันทึก** ระบบจะย้อนกลับหน้ากรอกข้อมูลกิจกรรมเช่นเดิม

ระบบจัดการขยะ ๑ แบบสำรวจแหล่งน้ำที่มีฝักตบขวาใน อปท. WST020

เลือกครุภัณฑ์/เครื่องจักรที่ใช้ในการกำจัดฝักตบขวา

ลำดับ	เลขครุภัณฑ์	ประเภท	ยี่ห้อ	รุ่น	
1	112	เรือท้องแบนไฟเบอร์กลาส		17FOOT13HORSE	<input type="checkbox"/>
2		รถแบคโฮชนิดขุดแบบยาว	tester	test123	<input checked="" type="checkbox"/>
3	test01	ปีละอุนน้ำ	test	17FOOT13HORSE	<input type="checkbox"/>

บันทึก **กลับ**

๖.๑๐ ภาพตัวอย่างกรณี เลือก เมนู “มีการดำเนินการ” และ “มีแผนดำเนินการ”

ระบบจัดการขยะ ๑ สบรราชานผลการดำเนินงานกำจัดฝักตบขวาของ อปท. WST020

เพิ่มข้อมูล

ชื่อพื้นที่ รหัส อำเภอ จังหวัด

อปท. ตำบล อำเภอ จังหวัด

งบประมาณ เดือน

ดำเนินการกำจัดฝักตบขวาใน อปท. หรือไม่ ใช่ ไม่

ข้อมูลผลการดำเนินงานกำจัดฝักตบขวา

การดำเนินงานใน 10 จุดกำจัดฝักตบขวา มีการดำเนินงาน ไม่มีการดำเนินงาน

แผนดำเนินงานใน 10 จุดกำจัดฝักตบขวา มีแผนดำเนินงาน ไม่มีแผนดำเนินงาน

ไฟล์แนบ

การดำเนินงานทั้งหมดใน 10 จุดกำจัดฝักตบขวา

ลำดับที่	กิจกรรม	วันที่ดำเนินงาน	ชื่อหน่วยงานที่ดำเนินงาน	เครื่องจักรที่ใช้ในการดำเนินงาน	ปริมาณฝักตบขวาไม่ผ่านการดำเนินงาน (กม (ตัน))	ปริมาณฝักตบขวาที่กำจัด (ตัน)	ปริมาณฝักตบขวาที่กำจัดไปยังปลายทาง (ตัน)	หน่วยประกอบ/ค่าใช้จ่าย (บาท)
1		10/09/2563	เทศบาลตำบลบางสนั่น	รถแบคโฮ	0			

ดูรายการ/ดูรายละเอียด/ลบรายการ

หมายเหตุ : ข้อมูลหรือสถิติที่ใช้ดำเนินการกำจัดฝักตบขวา เช่น ปริมาณขยะ ปริมาณเงินงบประมาณ เป็นต้น

บันทึก **กลับไป**

กรณีดำเนินการนำขยะไปกำจัด

/๗.๑๑ ภาพตัวอย่าง...

๖.๑๑ ภาพตัวอย่างกรณี เลือก เมนู “มีการดำเนินการ” และ “ไม่มีแผนดำเนินการ”

ระบบจัดการขยะ © แบนรายขายผลการดำเนินงานกำจัดฝักตบขยะของ สปท. WST020

แก้ไขข้อมูล

จังหวัด	นครศรี	อำเภอ	กระสัง
เขต	เทศบาลตำบลกระสังใหญ่		
ปีงบประมาณ	2563	เดือน	พฤษภาคม

มีแหล่งน้ำที่ฝักตบขยะใน เขต, หรือไม่ ใช่ ไม่ใช่

ข้อมูลผลการดำเนินการฝักตบขยะ

กรณีมีพื้นที่ฝักตบขยะ มีการดำเนินการ ไม่มีดำเนินการ

แหล่งดำเนินการมีฝักตบขยะ มีแผนดำเนินการ ไม่มีแผนดำเนินการ

ดำเนินการตาม กฎหมาย ...

ไฟล์แนบรูปถ่าย **เพิ่มรูปถ่าย**

กรณีมีกิจกรรมที่ฝักตบขยะ

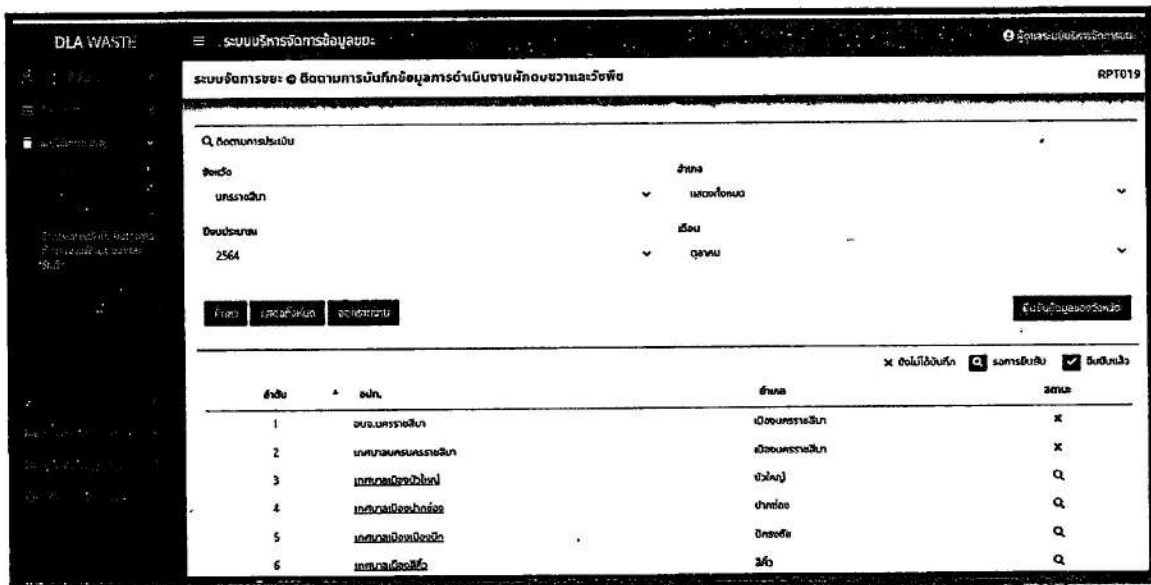
ลำดับที่	กิจกรรม	วันที่ดำเนินการ	ชื่อแหล่งน้ำที่ดำเนินการ	แหล่งดำเนินการที่มีฝักตบขยะ	ปริมาณฝักตบขยะในเขตที่ดำเนินการ (ตัน)	ปริมาณฝักตบขยะที่กำจัดได้ (ตัน)	ปริมาณฝักตบขยะที่นำไปฝังกลบ (ตัน)	งบประมาณ/ค่าใช้จ่าย (บาท)	
1	test.1	08/09/256	1	แหล่งน้ำที่...	2,000	1,000	1,000	10.00	<input type="checkbox"/> <input type="checkbox"/>

หมายเหตุ : ปริมาณที่ส่งมอบให้ดำเนินการที่ฝักตบขยะ เช่น ฝังกลบขยะ แยกของรีไซเคิล ใช้แรงแชนแบบ เป็นต้น

กรมส่งเสริมการปกครองท้องถิ่น

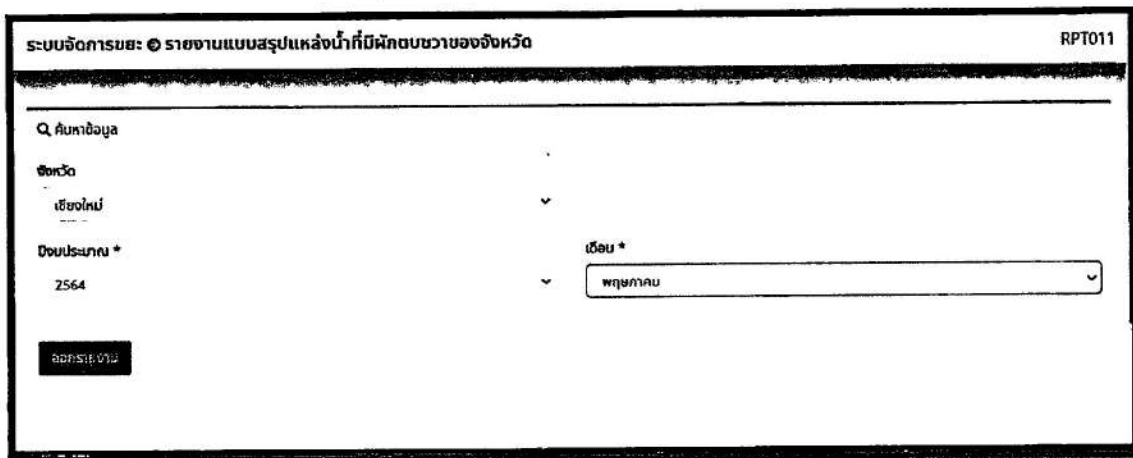
หมายเหตุ : ในกรณีถ้าไม่มีชื่อแหล่งน้ำที่ดำเนินการหรือเครื่องจักรที่ใช้ในการดำเนินการให้เลือก ให้กลับไปตรวจสอบที่ข้อมูลพื้นฐานของเรื่องนั้น ๆ ว่า ได้มีการเพิ่มข้อมูลในส่วนหัวข้อที่หายไปครบถ้วนหรือไม่ หากไม่มีให้ อปท. เพิ่มในข้อมูลพื้นฐาน แล้วกลับมาดำเนินการกรอกผลการดำเนินงานในลำดับต่อไป

๗. การติดตามการบันทึกข้อมูลการดำเนินงานฝักตบขวาและวัชพืช คือ หน้าแสดงผลข้อมูลที่ใช้ติดตามการรายงานผลของ อปท. เพื่อให้ สดจ. สามารถตรวจสอบว่า อปท. มีการกรอกข้อมูลมาแล้วหรือไม่ โดยจังหวัดจะต้องดำเนินการ “ออกรายงานผล” เพื่อตรวจสอบความถูกต้องของข้อมูล และเมื่อตรวจสอบเสร็จสิ้นให้จังหวัดกดปุ่ม **ยืนยันข้อมูลของจังหวัด** เพื่อยืนยันข้อมูลดังกล่าว



หมายเหตุ : เมื่อจังหวัดมีการกดปุ่ม “ยืนยันข้อมูลของจังหวัด” แล้วทาง อปท. จะไม่สามารถแก้ไขข้อมูลนั้นได้ โดยปุ่ม “ยืนยันข้อมูลของจังหวัด” ทางท้องถิ่นจังหวัดจะสามารถกดได้ก็ต่อเมื่อ อปท. ทุกแห่งเพิ่มข้อมูลในเดือนนั้นแล้ว และหาก อปท. ต้องการแก้ไขก็ให้ทางจังหวัดกดปุ่ม **ยกเลิกการยืนยันข้อมูลของจังหวัด** ซึ่งหากกดยกเลิกการยืนยันนี้จะทำให้ อปท. ภายในจังหวัดสามารถแก้ไขข้อมูลได้ แต่ไม่สามารถเลือกยืนยันหรือยกเลิกเป็นบางแห่งได้

๗.๑ การออกรายงานแบบสรุปแหล่งน้ำที่มีฝักตบขวาของจังหวัด



๗.๒ เมื่อกด “ออกรายงาน” จะได้ข้อมูล ดังนี้

ลำดับ	อปท.	อำเภอ	ชื่อแหล่งน้ำ/ที่ตั้ง	ขนาดพื้นที่(ไร่)	ปริมาณฝักตบขาว(ตัน)
รายงานสรุปแหล่งน้ำที่มีฝักตบขาวของจังหวัด ปีงบประมาณ 2564 จังหวัด เชียงใหม่ ประจำเดือน พฤษภาคม คำชี้แจง : ให้สำนักงานส่งเสริมการปกครองท้องถิ่นจังหวัดรวบรวมและสรุปข้อมูลจากแบบสำรวจแหล่งน้ำที่มีฝักตบขาว ในเขตองค์การปกครองส่วนท้องถิ่นที่องค์การปกครองส่วนท้องถิ่นรายงานจังหวัด และจัดส่งให้กรมส่งเสริมการปกครองท้องถิ่น ทราบ ทุกวันที่ 10 ของทุกเดือน (รายงานครั้งแรก วันที่ 10 ตุลาคม 2563) โทรสาร 0-2241-2066 ไปรษณีย์อิเล็กทรอนิกส์ dlalocalwaste@gmail.com					
1. แหล่งน้ำปิด (ห้วย หนอง บึง บ่อ ฝาย อ่างเก็บน้ำ เขื่อนขนาดเล็ก) ขนาดไม่เกิน 100 ไร่					
1	เทศบาลตำบลอมก๋อย	อมก๋อย		0.25	0.000
2	เทศบาลตำบลอมก๋อย	อมก๋อย		0.74	0.000
3	เทศบาลตำบลไชยปราการ	ไชยปราการ	สระน้ำบ้านหนองบัว	5.20	416.000
4	อบต.โป่งแยง	แมริม	อ่างเก็บน้ำบึง(ดอนบง)	2.00	0.000
5	อบต.โป่งแยง	แมริม	อ่างพัฒนาที่ดิน	1.50	0.000

ลำดับ	อปท.	อำเภอ	ชื่อแหล่งน้ำ/ที่ตั้ง	ขนาดแหล่งน้ำ		ปริมาณฝักตบขาว(ตัน)
				กว้าง(เมตร)	ยาว(เมตร)	
2. แหล่งน้ำ(ลำประโดง ลำห้วย คู คลอง แม่น้ำ)ที่มีความกว้างน้อยกว่าหรือเท่ากับ 20 เมตร						
1	เทศบาลตำบลสันทราย	ฝาง	ลำน้ำลืออง	6.00	3,000.00	200.000
2	เทศบาลตำบลแม่ปู้คา	สันกำแพง	ลำน้ำแม่ปู้คา	6.00	8,000.00	5.000
3	อบต.โป่งแยง	แมริม	ห้วยบวกจัน น.7	1.00	2,000.00	0.000
4	อบต.โป่งแยง	แมริม	ห้วยแม่ละรุน น.3	2.00	1,000.00	0.000

๗.๓ การออกรายงานผลการดำเนินการแก้ไขปัญหาฝักตบขาวของจังหวัด

ระบบจัดการขยะ: ๑ รายงานการดำเนินการแก้ไขปัญหาฝักตบขาวของจังหวัด RPT009

ค้นหาข้อมูล

จังหวัด อำเภอ

อปท.

ปีงบประมาณ * เดือน

/๘.๔ เมื่อกด...

๗.๔ เมื่อกด “ออกรายงาน” จะได้ข้อมูล ดังนี้

รายงานผลการดำเนินงานด้านสุขภาพอนามัยของประชาชน ปีงบประมาณ 2563													
จังหวัด นครศรีธรรมราช													
ร.ร.	จังหวัด	อำเภอ	ชื่อ อปท.	ชื่อหน่วยงาน/โครงการ	วันที่ดำเนินการ	สถานที่ดำเนินการ	รหัสโครงการ/กิจกรรม	ประเภทของงาน/โครงการ	ปริมาณของงาน/โครงการ	ปริมาณของงาน/โครงการ	ปริมาณของงาน/โครงการ	ปริมาณของงาน/โครงการ	
1	นครศรีธรรมราช	บางขัน	เทศบาลนคร	โครงการรณรงค์ป้องกัน	22 ตุลาคม 2563	เทศบาลนคร		รณรงค์	10000	10000	100%	10000	
2	นครศรีธรรมราช	ท่าศาลา	เทศบาลนคร	โครงการรณรงค์	22 ตุลาคม 2563	เทศบาลนคร		รณรงค์	20000	20000	100%	20000	
3	นครศรีธรรมราช	บางขัน	เทศบาลนคร	โครงการรณรงค์ป้องกัน	1 ตุลาคม 2563	เทศบาลนคร		รณรงค์	10000	10000	100%	10000	
4	นครศรีธรรมราช	บางขัน	เทศบาลนคร	โครงการรณรงค์ป้องกัน	2 ตุลาคม 2563	เทศบาลนคร		รณรงค์	10000	10000	100%	10000	
5	นครศรีธรรมราช	บางขัน	เทศบาลนคร	โครงการรณรงค์ป้องกัน	04 ตุลาคม 2563	เทศบาลนคร		รณรงค์	10000	10000	100%	10000	
6	นครศรีธรรมราช	บางขัน	เทศบาลนคร	โครงการรณรงค์ป้องกัน	02 ตุลาคม 2563	เทศบาลนคร		รณรงค์	10000	10000	100%	10000	
7	นครศรีธรรมราช	บางขัน	เทศบาลนคร	โครงการรณรงค์ป้องกัน	05 ตุลาคม 2563	เทศบาลนคร		รณรงค์	10000	10000	100%	10000	
8	นครศรีธรรมราช	บางขัน	เทศบาลนคร	โครงการรณรงค์ป้องกัน	08 ตุลาคม 2563	เทศบาลนคร		รณรงค์	10000	10000	100%	10000	
									รวม	47000	47000	100%	47000

๗.๕ การออกรายงานของ อปท. จะสามารถออกรายงานได้เฉพาะในเขตของตนเอง และ สถจ. จะออกรายงานได้เฉพาะข้อมูลภายในจังหวัดของตนเอง

ระบบจัดการขอ: ๓ แบบรายงานการดำเนินการแก้ไขปัญหาผกตบของ อปท. RPT010

Q สรุปรายงาน

จังหวัด *
 อำเภอ *

อปท. *

ปีงบประมาณ *

๗.๖ เมื่อกด “ออกรายงาน” จะได้ข้อมูล ดังนี้

รายงานผลการดำเนินงานด้านสุขภาพอนามัยของประชาชน ปีงบประมาณ 2563													
จังหวัด นครศรีธรรมราช													
รายงานผลการดำเนินงานด้านสุขภาพอนามัยของประชาชน													
ร.ร.	จังหวัด	อำเภอ	ชื่อ อปท.	ชื่อหน่วยงาน/โครงการ	วันที่ดำเนินการ	สถานที่ดำเนินการ	รหัสโครงการ/กิจกรรม	ประเภทของงาน/โครงการ	ปริมาณของงาน/โครงการ	ปริมาณของงาน/โครงการ	ปริมาณของงาน/โครงการ	ปริมาณของงาน/โครงการ	
1	นครศรีธรรมราช	บางขัน	เทศบาลนคร	โครงการรณรงค์ป้องกัน	22 ตุลาคม 2563	เทศบาลนคร		รณรงค์	10000	10000	100%	10000	
2	นครศรีธรรมราช	ท่าศาลา	เทศบาลนคร	โครงการรณรงค์	22 ตุลาคม 2563	เทศบาลนคร		รณรงค์	20000	20000	100%	20000	
3	นครศรีธรรมราช	บางขัน	เทศบาลนคร	โครงการรณรงค์ป้องกัน	1 ตุลาคม 2563	เทศบาลนคร		รณรงค์	10000	10000	100%	10000	
4	นครศรีธรรมราช	บางขัน	เทศบาลนคร	โครงการรณรงค์ป้องกัน	2 ตุลาคม 2563	เทศบาลนคร		รณรงค์	10000	10000	100%	10000	
5	นครศรีธรรมราช	บางขัน	เทศบาลนคร	โครงการรณรงค์ป้องกัน	04 ตุลาคม 2563	เทศบาลนคร		รณรงค์	10000	10000	100%	10000	
6	นครศรีธรรมราช	บางขัน	เทศบาลนคร	โครงการรณรงค์ป้องกัน	02 ตุลาคม 2563	เทศบาลนคร		รณรงค์	10000	10000	100%	10000	
7	นครศรีธรรมราช	บางขัน	เทศบาลนคร	โครงการรณรงค์ป้องกัน	05 ตุลาคม 2563	เทศบาลนคร		รณรงค์	10000	10000	100%	10000	
8	นครศรีธรรมราช	บางขัน	เทศบาลนคร	โครงการรณรงค์ป้องกัน	08 ตุลาคม 2563	เทศบาลนคร		รณรงค์	10000	10000	100%	10000	
									รวม	47000	47000	100%	47000
