

ด่วนที่สุด

ที่ พร ๐๐๒๓.๖/๓๓๖



สำนักงานส่งเสริมการปกครองท้องถิ่น
จังหวัดแพร่
ถนนราษฎร์อุทิศ พร ๕๔๐๐๐

๑ กันยายน ๒๕๖๗

เรื่อง ติดตามความคืบหน้าการพิจารณาอนุมัติแก้ไขกฎกระทรวงให้ใช้บังคับผังเมืองรวมจังหวัดแพร่

เรียน นายอำเภอเมืองแพร่

อ้างถึง หนังสือสำนักงานส่งเสริมการปกครองท้องถิ่นจังหวัดแพร่ ที่ พร ๐๐๒๓.๖/๒๐๐
ลงวันที่ ๑๓ มิถุนายน ๒๕๖๗

สิ่งที่ส่งมาด้วย สำเนาหนังสือสำนักงานโยธาธิการและผังเมืองจังหวัดแพร่ ด่วนที่สุด ที่ พร ๐๐๒๒.๓/๒๑๒๗
ลงวันที่ ๖ กันยายน ๒๕๖๗ จำนวน ๑ ฉบับ

ตามที่ สำนักงานส่งเสริมการปกครองท้องถิ่นจังหวัดแพร่แจ้งว่า สำนักงานโยธาธิการและผังเมืองจังหวัดแพร่ได้รายงานผลการดำเนินการแก้ไขผังเมืองรวมจังหวัดแพร่ พ.ศ. ๒๕๕๘ ตามมาตรา ๓๕ แห่งพระราชบัญญัติการผังเมือง พ.ศ. ๒๕๖๒ เป็นกรณีดำเนินการโดยกรมโยธาธิการและผังเมือง ซึ่งสำนักงานโยธาธิการและผังเมืองจังหวัดแพร่เป็นหน่วยดำเนินการ ได้กำหนดขั้นตอนการดำเนินการทั้งสิ้น ๘ ขั้นตอน ปัจจุบันดำเนินการอยู่ในขั้นตอนที่ ๓ การประชุมความเห็นกรมโยธาธิการและผังเมือง โดยสำนักงานโยธาธิการและผังเมืองจังหวัดแพร่ ได้มีหนังสือแจ้งไปยังกรมโยธาธิการและผังเมือง เพื่อเป็นข้อมูลในการกำหนดการประชุมพิจารณาให้ความเห็นของกรมโยธาธิการและผังเมืองต่อไป นั้น

สำนักงานส่งเสริมการปกครองท้องถิ่นจังหวัดแพร่ ได้รับรายงานจากสำนักงานโยธาธิการและผังเมืองจังหวัดแพร่เพิ่มเติมเรียบร้อยแล้ว เพื่อให้การดำเนินการดังกล่าวเป็นไปด้วยความเรียบร้อย ขอความร่วมมืออำเภอแจ้งข้อมูลเพิ่มเติมให้เทศบาลตำบลป่าแม่ตพิจารณาดำเนินการในส่วนที่เกี่ยวข้องต่อไป รายละเอียดปรากฏตามสิ่งที่ส่งมาด้วย

จึงเรียนมาเพื่อพิจารณาดำเนินการ

ขอแสดงความนับถือ

(นางสาวเชมิกา รอดสี)

ผู้อำนวยการกลุ่มงานการเงิน บัญชีและการตรวจสอบ วิชาการฯ
ท้องถิ่นจังหวัดแพร่

กลุ่มงานบริการสาธารณะท้องถิ่นฯ

โทรศัพท์/โทรสาร. ๐-๕๔๕๓-๔๑๑๙ ต่อ ๑๐๒

ด่วนที่สุด

ที่ พร ๐๐๒๒๓/๒๖๒๗



เลขที่	3394
วันที่	- 6 ก.ย. 2567
เวลา	

สำนักงานโยธาธิการและผังเมืองจังหวัดแพร่
ตำบลน้ำคำ อำเภอเมืองแพร่ พร ๕๕๐๐๐

กันยายน ๒๕๖๗

เรื่อง ขอสอบถามข้อมูลว่าโครงการก่อสร้างโรงไฟฟ้าจากขยะชุมชนที่เทศบาลตำบลป่าเมตเป็นเจ้าของ
สามารถดำเนินการก่อสร้างได้ตามกฎกระทรวงให้ใช้บังคับผังเมืองรวมจังหวัดแพร่ฉบับที่อยู่ระหว่าง
การแก้ไขหรือไม่

เรียน ท้องถิ่นจังหวัดแพร่

อ้างถึง หนังสือสำนักงานท้องถิ่นจังหวัดแพร่ ที่ พร ๐๐๒๓.๖/๓๒๑ ลงวันที่ ๘ กันยายน ๒๕๖๗

- สิ่งที่ส่งมาด้วย ๑. สรุประเด็นการขอแก้ไขผังเมืองรวมจังหวัดแพร่ พ.ศ. ๒๕๕๘ จำนวน ๗ แผ่น
๒. สำเนาพระราชบัญญัติการผังเมือง พ.ศ. ๒๕๖๒ จำนวน ๒ แผ่น
๓. สำเนาข้อกำหนดกฎกระทรวงผังเมืองรวมจังหวัดแพร่ พ.ศ. ๒๕๕๘ จำนวน ๔ แผ่น

ตามหนังสือที่อ้างถึง สำนักงานส่งเสริมการปกครองส่วนท้องถิ่นจังหวัดแพร่ สอบถาม
สำนักงานโยธาธิการและผังเมืองจังหวัดแพร่ กรณีจังหวัดแพร่ อยู่ระหว่างการดำเนินการแก้ไขผังเมืองรวม
จังหวัดแพร่ พ.ศ. ๒๕๕๘ ตามมาตรา ๓๕ แห่งพระราชบัญญัติการผังเมือง พ.ศ. ๒๕๖๒ กรณีดำเนินการโดย
กรมโยธาธิการและผังเมือง ในขั้นตอนที่ ๓ การประชุมความเห็นกรมโยธาธิการและผังเมือง เทศบาลตำบลป่าเมต
จะสามารถดำเนินการก่อสร้างโรงไฟฟ้าซึ่งมีความสูงเกิน ๑๐ เมตร ได้หรือไม่ อย่างไร นั้น

สำนักงานโยธาธิการและผังเมืองจังหวัดแพร่ ขอเรียนว่า จากการประชุมคณะกรรมการที่
ปรึกษาผังเมืองรวมจังหวัดแพร่ ครั้งที่ ๑/๒๕๖๖ มีมติเห็นควรยื่นขอแก้ไขผังเมืองรวมจังหวัดแพร่ พ.ศ. ๒๕๕๘
ตามมาตรา ๓๕ แห่งพระราชบัญญัติการผังเมือง พ.ศ. ๒๕๖๒ ทั้งหมด ๓ ประเด็น ๖ เรื่อง (สิ่งที่ส่งมาด้วย ๑)
ซึ่งโครงการก่อสร้างโรงไฟฟ้าจากขยะชุมชนฯ ของเทศบาลตำบลป่าเมต อยู่ในประเด็นที่ ๒ ขอแก้ไข
ข้อกำหนดการใช้ประโยชน์ที่ดิน เรื่องที่ ๑ ขอแก้ไขข้อกำหนดที่เอกชนในที่ดินประเภทอนุรักษ์ป่าไม้
(สีเขียวอ่อนทแยงสีขาว) ให้สามารถประกอบกิจการสาธารณูปโภค สาธารณูปการ และสาธารณประโยชน์ได้
และมีการประชุมคณะกรรมการพิจารณาด้านการผังเมือง ครั้งที่ ๒๐/๒๕๖๗ โดยที่ประชุมมีมติให้จัดทำข้อมูล
เพิ่มเติมในประเด็นที่ ๒ และประเด็นที่ ๓ เพื่อเสนอคณะกรรมการพิจารณาด้านการผังเมืองอีกครั้ง
ทั้งนี้ ตามพระราชบัญญัติการผังเมือง พ.ศ. ๒๕๖๒ มาตรา ๓๗ วรรคหนึ่ง ระบุว่า "...ในเขตที่ให้ใช้บังคับ
ผังเมืองรวมแล้ว ห้ามบุคคลใดใช้ประโยชน์ที่ดินผิดไปจากที่ได้กำหนดไว้ในผังเมืองรวม หรือปฏิบัติการใดๆ
ซึ่งขัดกับข้อกำหนดการใช้ประโยชน์ที่ดินของผังเมืองรมนั้น..." (สิ่งที่ส่งมาด้วย ๒) เนื่องจากบริเวณที่ตั้ง
โครงการอยู่ในเขตให้ใช้บังคับกฎกระทรวงผังเมืองรวมจังหวัดแพร่ พ.ศ. ๒๕๕๘ ประกาศในราชกิจจานุเบกษาให้
มีผลใช้บังคับตั้งแต่วันที่ ๓ กรกฎาคม ๒๕๕๘ เป็นต้นมา โดยอยู่ในบริเวณการใช้ประโยชน์ที่ดินประเภท
อนุรักษ์ป่าไม้ (สีเขียวอ่อนมีเส้นทแยงสีขาว) หมายเลข ๕.๑๒ (ป่าสงวนแห่งชาติ ป่าห้วยเปี้ยและ
ป่าห้วยบ่อทอง) มีข้อกำหนดการใช้ประโยชน์ที่ดิน (สิ่งที่ส่งมาด้วย ๓) ดังนี้

"...ข้อ ๑๒ ที่ดินประเภทอนุรักษ์ป่าไม้ ให้ใช้ประโยชน์ที่ดินเพื่อการสงวนและคุ้มครองดูแล
รักษาหรือบำรุงป่าไม้ สัตว์ป่า ต้นน้ำ ลำธาร และทรัพยากรธรรมชาติอื่น ๆ ตามมติคณะรัฐมนตรีและกฎหมาย
เกี่ยวกับการป่าไม้ การสงวนและคุ้มครองสัตว์ป่า และการส่งเสริมและรักษาคุณภาพสิ่งแวดล้อมแห่งชาติเท่านั้น

/ที่ดินประเภทนี้...

ที่ดินประเภทนี้ซึ่งเอกชนเป็นเจ้าของหรือผู้ครอบครองโดยชอบด้วยกฎหมาย ให้ใช้ประโยชน์ที่ดินเพื่อเกษตรกรรมและการอยู่อาศัยประเภทบ้านเดี่ยวที่มีขนาดพื้นที่อาคารไม่เกิน ๒๐๐ ตารางเมตร มีความสูงของอาคารไม่เกิน ๖ เมตร และมีใช้การจัดสรรที่ดินเท่านั้น การวัดความสูงของอาคารให้วัดจากระดับพื้นดินที่ก่อสร้างถึงพื้นลาดฟ้า สำหรับอาคารทรงจั่วหรือปั้นหยาให้วัดจากระดับพื้นดินที่ก่อสร้างถึงยอดผนังของชั้นสูงสุด..."

ดังนั้น การประกอบกิจการใดๆ จึงต้องอยู่ภายใต้เงื่อนไขตามกฎหมายกระทรวงผังเมืองรวมที่บังคับใช้อยู่ในปัจจุบัน จนกว่าจะมีประกาศกระทรวงหรือข้อบัญญัติท้องถิ่นฉบับอื่นประกาศใช้ในภายหลัง

จึงเรียนมาเพื่อโปรดทราบ

ขอแสดงความนับถือ



(นายสิทธิภัทร ปาละนันท์)

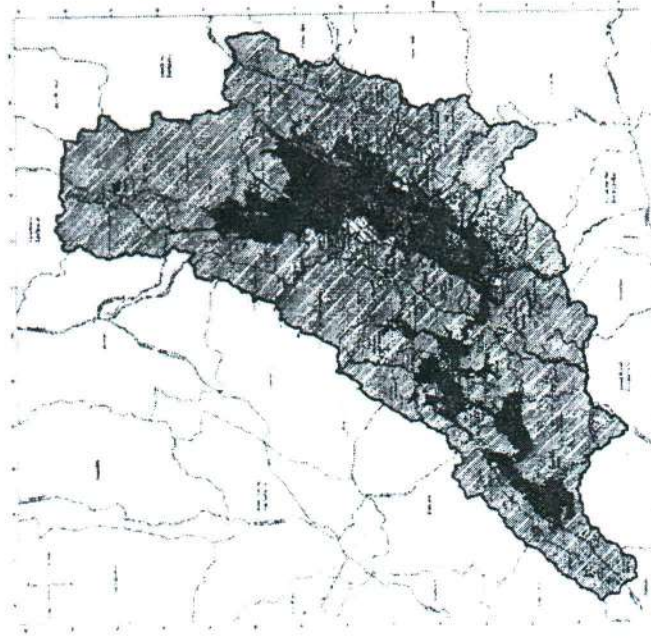
โยธาธิการและผังเมืองจังหวัดแพร่

กลุ่มงานวิชาการผังเมือง

โทร./โทรสาร ๐ ๕๔๖๔ ๙๓๒๗ ต่อ ๑๔



**การขอแก้ไขกฎกระทรวงให้ใช้บังคับผังเมืองรวมจังหวัดแพร่ พ.ศ.2558
ตามมาตรา 35 แห่งพระราชบัญญัติการผังเมือง พ.ศ.2562**



กำหนดแผนผังการใช้ประโยชน์ที่ดิน
ออกเป็น 7 ประเภท ได้แก่

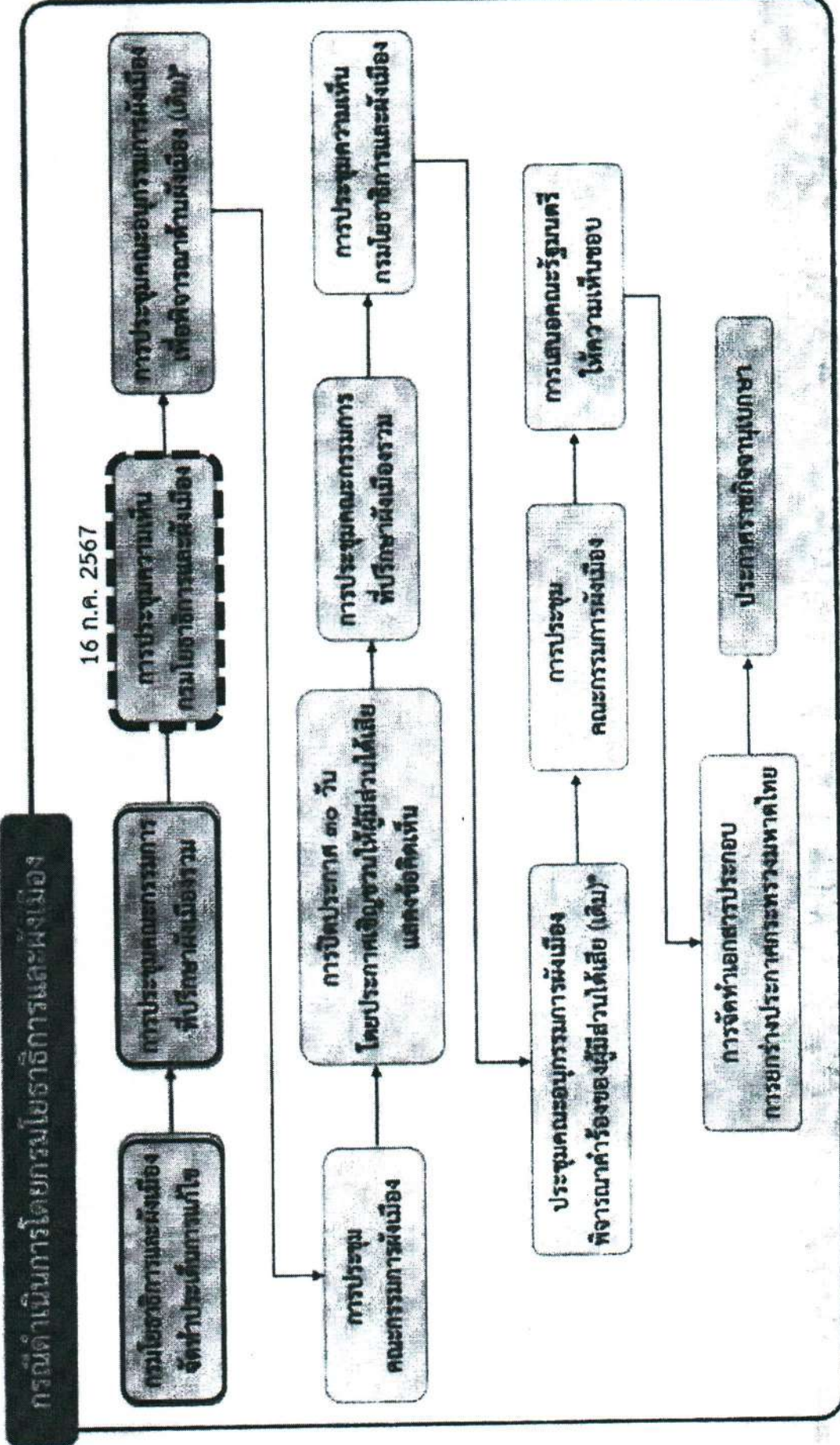
- 1. พื้นเมืองพิเศษ
- 2. พื้นเมืองอุตสาหกรรมขนาดใหญ่
- 3. พื้นเมืองอุตสาหกรรมขนาดกลาง
- 4. พื้นเมืองอุตสาหกรรมขนาดเล็ก
- 5. พื้นเมืองพาณิชยกรรม
- 6. พื้นเมืองราชการ
- 7. พื้นเมืองที่อยู่อาศัย

สถานะผัง

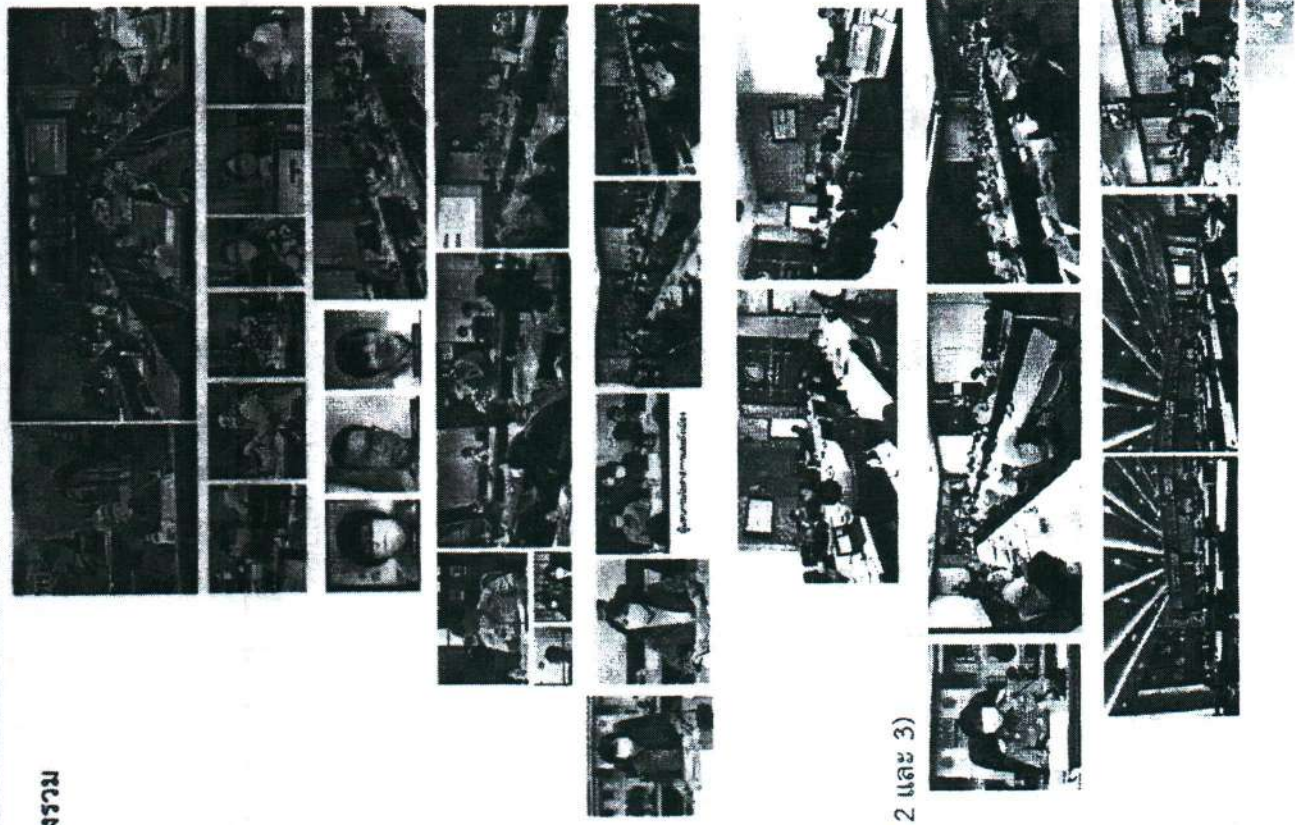
เริ่มดำเนินการวางและจัดทำ เมื่อ พ.ศ.2547
ประกาศในราชกิจจานุเบกษา เล่ม 132 ตอนที่ 56 ก
วันที่ 3 กรกฎาคม 2558
ครอบคลุมพื้นที่ทั้งหมดของจังหวัดแพร่
รวมพื้นที่ประมาณ 6,483.10 ตารางกิโลเมตร
(4,051,936.49 ไร่)
ครอบคลุมพื้นที่ทั้งหมด 8 อำเภอ 78 ตำบล 708 หมู่บ้าน อบต. 83 แห่ง

ประเด็นการขอแก้ไข ประกอบด้วย 3 ประเด็น 6 เรื่อง ได้แก่

ประเด็น	รายละเอียดที่ขอแก้ไข
1. ด้านฝั่งกำหนดการใช้ประโยชน์ที่ดิน จำนวน 1 เรื่อง	
เรื่องที่ 1	ขอยกเลิกการกำหนดการใช้ประโยชน์ที่ดินประเภทที่โสงเพื่อการรักษาคุณภาพสิ่งแวดล้อม (สีฟ้า) ในบริเวณที่ 7.1 แม่น้ำยม
2. ด้านข้อกำหนดการใช้ประโยชน์ที่ดิน จำนวน 2 เรื่อง	
เรื่องที่ 1	ขอแก้ไขและเพิ่มเติมข้อกำหนดที่เอกชนในที่ดินประเภทอนุรักษ์ป่าไม้ (สีเขียวอ่อนมีเส้นทแยงสีขาว)
เรื่องที่ 2	ขอแก้ไขข้อกำหนดเรื่องการห้ามในที่ดินประเภทชนบทและเกษตรกรรม (สีเขียว) บริเวณหมายเลข 3.7 และ 3.10
3. ด้านบัญชีท้ายกฎกระทรวง จำนวน 3 เรื่อง	
เรื่องที่ 1	ขอแก้ไขบัญชีท้ายกฎกระทรวง ในที่ดินประเภทชุมชน (สีชมพู)
เรื่องที่ 2	ขอแก้ไขบัญชีท้ายกฎกระทรวง ในที่ดินประเภทชนบทและเกษตรกรรม (สีเขียว)
เรื่องที่ 3	ขอยกเลิกบัญชีท้ายกฎกระทรวง บางลำดับและประเภทชนิดของโรงงาน ให้สอดคล้องตามพระราชบัญญัติโรงงาน พ.ศ. 2562



- 1 การประชุมคณะทำงานทบทวนและพิจารณาปรับปรุงข้อกำหนดในกฎกระทรวงผังเมืองรวมในพื้นที่จังหวัดแพร่ ครั้งที่ 1/2564 เมื่อวันที่ 14 กันยายน 2564
- 2 การประชุมคณะกรรมการที่ปรึกษาผังเมืองรวมในเขตจังหวัดแพร่ ครั้งที่ 1/2564 เมื่อวันที่ 27 กันยายน 2564
- 3 การประชุมคณะกรรมการที่ปรึกษาผังเมืองรวมในเขตจังหวัดแพร่ ครั้งที่ 1/2566 เมื่อวันที่ 26 มกราคม 2566
- 4 ประชุมคณะทำงานทบทวนและพิจารณาปรับปรุงข้อกำหนดในกฎกระทรวงผังเมืองรวมในพื้นที่จังหวัดแพร่ ครั้งที่ 1/2566 เมื่อวันที่ 16 กุมภาพันธ์ 2566
- 5 การประชุมคณะกรรมการที่ปรึกษาผังเมืองรวมในเขตจังหวัดแพร่ ครั้งที่ 2/2566 วันที่ 13 มีนาคม 2566
- 6 การประชุมคณะกรรมการพิจารณาด้านการผังเมือง ครั้งที่ 28/2566 วันที่ 15 กันยายน 2566 (มติฯ จัดทำข้อมูลเพิ่มเติมและนำเสนออีกครั้ง ในประเด็นที่ 2 และ 3)
- 7 การประชุมคณะกรรมการที่ปรึกษาผังเมืองรวมในเขตจังหวัดแพร่ ครั้งที่ 3/2566 วันที่ 19 กันยายน 2566
- 8 การประชุมคณะกรรมการพิจารณาด้านการผังเมือง ครั้งที่ 20/2567 วันที่ 16 กรกฎาคม 2567 (มติฯ จัดทำข้อมูลเพิ่มเติมและนำเสนออีกครั้ง)



ประเด็นที่ 2 ขอแก้ไขข้อกำหนดการใช้ประโยชน์ที่ดิน เรื่องที่ 1

เรื่องที่ 1 ขอแก้ไขและเพิ่มเติมข้อกำหนดที่เอกชนในที่ดินประเภทอนุรักษ์ป่าไม้ (สีเขียวอ่อนมีเส้นทแยงสีขาว) ให้สามารถประกอบกิจการที่จำเป็นและสอดคล้องกับข้อเท็จจริงและสภาพการณ์ที่เปลี่ยนแปลงไปของพื้นที่

ข้อกำหนดเดิม	ข้อกำหนดใหม่
<p>ข้อ 12 ที่ดินประเภทอนุรักษ์ป่าไม้ ให้ใช้ประโยชน์ที่ดินเพื่อการสงวนและคุ้มครองสัตว์ป่า ต้นน้ำ ลำธาร และทรัพยากรธรรมชาติอื่น ๆ ตามมติคณะรัฐมนตรีและกฎหมายเกี่ยวกับการป่าไม้ การสงวนและคุ้มครองสัตว์ป่า และการคุ้มครองสัตว์ป่า และการส่งเสริมและรักษาคุณภาพสิ่งแวดล้อมแห่งชาติตามรัฐธรรมนูญแห่งชาติดังกล่าว และการส่งเสริมและรักษาคุณภาพสิ่งแวดล้อมแห่งชาติตามรัฐธรรมนูญแห่งชาติดังกล่าว</p> <p>ที่ดินประเภทนี้ซึ่งเอกชนเป็นเจ้าของหรือผู้ครอบครองโดยชอบด้วยกฎหมายให้ใช้ประโยชน์ที่ดินเพื่อการอยู่อาศัย พาณิชยกรรมประเภทอาคารเดี่ยวซึ่งไม่ใช่อาคารขนาดใหญ่ เกษตรกรรมหรือเกี่ยวข้องกับการเกษตรกรรม โรงแรมตามกฎหมายว่าด้วยโรงแรม ประเภทที่ 1 และประเภท 2 การสาธารณูปโภคและสาธารณูปการ หรือสาธารณูปโภคอื่นใดในอาคารที่มีการใช้ประโยชน์ที่ดินเพื่อกิจการใด ๆ ให้ดำเนินการหรือประกอบกิจการได้ในอาคารที่มีความสูงไม่เกิน 10 เมตร แต่ไม่หมายความรวมถึงโครงสร้างสำหรับใช้ในการส่งกระแสไฟฟ้า รับส่งสัญญาณวิทยุ สัญญาณโทรทัศน์ หรือสัญญาณสื่อสารทุกชนิด และกิจการสาธารณูปโภคและสาธารณูปการ หรือสาธารณูปโภคอื่น</p> <p>การใช้ประโยชน์ที่ดินริมฝั่งแม่น้ำยม ให้มีที่ว่างตามแนวขนานริมฝั่งตามสภาพธรรมชาติของแม่น้ำยมไม่น้อยกว่า 30 เมตร เว้นแต่เป็นการก่อสร้างเพื่อการคมนาคมทางน้ำหรือการสาธารณูปโภค</p>	<p>ข้อ 12 ที่ดินประเภทอนุรักษ์ป่าไม้ ให้ใช้ประโยชน์ที่ดินเพื่อการสงวนและคุ้มครองดูแลรักษาหรือบำรุงป่าไม้ สัตว์ป่า ต้นน้ำ ลำธาร และทรัพยากรธรรมชาติอื่น ๆ ตามมติคณะรัฐมนตรีและกฎหมายเกี่ยวกับการป่าไม้ การสงวนและคุ้มครองสัตว์ป่า และการส่งเสริมและรักษาคุณภาพสิ่งแวดล้อมแห่งชาติตามรัฐธรรมนูญแห่งชาติดังกล่าว</p> <p>ที่ดินประเภทนี้ซึ่งเอกชนเป็นเจ้าของหรือผู้ครอบครองโดยชอบด้วยกฎหมายให้ใช้ประโยชน์ที่ดินเพื่อการอยู่อาศัย พาณิชยกรรมประเภทอาคารเดี่ยวซึ่งไม่ใช่อาคารขนาดใหญ่ เกษตรกรรมหรือเกี่ยวข้องกับการเกษตรกรรม โรงแรมตามกฎหมายว่าด้วยโรงแรม ประเภทที่ 1 และประเภท 2 การสาธารณูปโภคและสาธารณูปการ หรือสาธารณูปโภคอื่นใดในอาคารที่มีการใช้ประโยชน์ที่ดินเพื่อกิจการใด ๆ ให้ดำเนินการหรือประกอบกิจการได้ในอาคารที่มีความสูงไม่เกิน 10 เมตร แต่ไม่หมายความรวมถึงโครงสร้างสำหรับใช้ในการส่งกระแสไฟฟ้า รับส่งสัญญาณวิทยุ สัญญาณโทรทัศน์ หรือสัญญาณสื่อสารทุกชนิด และกิจการสาธารณูปโภคและสาธารณูปการ หรือสาธารณูปโภคอื่น</p> <p>การใช้ประโยชน์ที่ดินริมฝั่งแม่น้ำยม ให้มีที่ว่างตามแนวขนานริมฝั่งตามสภาพธรรมชาติของแม่น้ำยมไม่น้อยกว่า 30 เมตร เว้นแต่เป็นการก่อสร้างเพื่อการคมนาคมทางน้ำหรือการสาธารณูปโภค</p>



ประเด็นที่ 3 ขอแก้ไขบัญญัติท้ายกฎกระทรวง

เรื่องที่ ๑ ขอแก้ไขประเภทหรือชนิดของโรงงานที่ขอแก้ไขที่ดินประเภทชุมชน (สีชมพู)

พิจารณากิจกรรมประเภทอุตสาหกรรมบริการ บริการชุมชนสามารถดำเนินการได้ จำนวน 51 ลำดับโรงงาน ตามประกาศกระทรวงอุตสาหกรรม เรื่อง การกำหนดประเภทหรือชนิดของโรงงานที่ประกอบกิจการเกี่ยวกับอุตสาหกรรมที่ให้บริการแก่ชุมชน พ.ศ. 2545 และ เหตุผลที่ขอเปลี่ยนแปลง ก - ฎ โรงงานลำดับที่ 41 (1), 88 (1) และ 98 ถือเป็นกิจกรรมที่สามารถดำเนินการได้ในพื้นที่ชุมชน ขอแก้ไขบัญญัติท้าย กฎกระทรวง ให้สามารถแก้ไขประโยชน์ที่ดินเพื่อกิจการโรงงานได้ จำนวน 3 ลำดับ 3 ประเภท

เรื่องที่ ๒ ขอแก้ไขประเภทหรือชนิดของโรงงานที่ขอแก้ไขที่ดินประเภทชุมชน (สีชมพู)

พิจารณากิจกรรมตามบัญญัติท้ายประกาศกระทรวงอุตสาหกรรม เรื่อง มาตรการคุ้มครองความปลอดภัยในการดำเนินงาน (ฉบับที่ 4) พ.ศ. 2552 จำนวน 12 ลำดับโรงงาน 18 ประเภทชนิดโรงงาน ไม่สามารถดำเนินการได้

1. ขอแก้ไขบัญญัติท้ายกฎกระทรวง ให้สามารถแก้ไขประโยชน์ที่ดินเพื่อกิจการโรงงานได้ จำนวน ๑๒ ลำดับ ๑๘ ประเภท ชนิดของโรงงานโดยหลักแล้วเป็น
 - โรงงานที่อยู่ในแผนพัฒนาด้านอุตสาหกรรมของจังหวัดแพร่ เป็นอุตสาหกรรมที่เกี่ยวข้องกับการเกษตร
 - โรงงานที่เกี่ยวข้องกับผลิตวัสดุเพื่อรองรับงานก่อสร้างขนาดใหญ่ที่จะเกิดขึ้นในจังหวัด เช่น โรงงานลำดับที่ 3 (1) กิจการเกี่ยวกับการไม้ บด หรือย่อยหิน 3 (2) การชุด หรือออก กรวด หทราย หรือดิน และ 3 (4) การดูดทราย เพื่อให้สอดคล้องกับความต้องการใช้ประโยชน์ในปัจจุบัน รองรับการพัฒนาด้านโครงสร้างพื้นฐาน โรงงานลำดับที่ 58 การทำผลิตภัณฑ์คอนกรีตผสมเสร็จ
 - โรงงานที่เกี่ยวข้องกับพลังงาน และการกำจัดขยะตามนโยบายของรัฐบาล เช่น ลำดับที่ 88 โรงงานผลิตพลังงานไฟฟ้า โดยเฉพาะ (1) ผลิตจากพลังงานแสงอาทิตย์ เป็น ลักษณะการติดตั้งบนอาคาร หลังคา ความถี่การส่งเสริมให้ถูกต้องตามกฎหมาย 88 (2) การผลิตพลังงานไฟฟ้าจากพลังงานความร้อน โรงงานลำดับที่ 101 โรงงานปรับคุณภาพของเสียรวม (Central Waste Treatment Plant) ระบบบำบัดน้ำเสียรวมของชุมชน จำเป็นอย่างยิ่งสำหรับชุมชนเมือง รวมไปถึงโรงงานลำดับที่ 105 และ 106 งานโรงงานประกอบกิจการเกี่ยวกับการค้าแคตหรือฝักกลบสิ่งปฏิกูลหรือวัสดุที่ไม่ใช้แล้ว และโรงงานประกอบกิจการเกี่ยวกับการผลิตภัณฑ์อุตสาหกรรมที่ไม่ใช่แล้วหรือ ของเสียจากโรงงานมาผลิตเป็น วัสดุดิบหรือผลิตภัณฑ์ใหม่โดยผ่านกรรมวิธีการผลิตทางอุตสาหกรรม เป็นต้น
2. ยกเลิกและแก้ไขบัญญัติท้ายกฎกระทรวงบางลำดับและประเภทชนิดของโรงงานให้สอดคล้องและเป็นไปตามพระราชบัญญัติโรงงาน พ.ศ. 2562 จำนวนที่ 1 ทุกลำดับและประเภท ชนิดของโรงงาน เพื่อให้จ่ายต่อการถือปฏิบัติ จำนวน 58 ลำดับ ๑๘ ประเภท ชนิดของโรงงาน และแก้ไขข้อความเงื่อนไขประกอบชนิดโรงงาน 2 ลำดับ 2 ประเภทชนิดของ โรงงาน เพื่อให้สอดคล้องและเป็นไปตามพระราชบัญญัติโรงงาน พ.ศ. 2562 ได้แก่ ลำดับที่ 4 (1) การฆ่าสัตว์ ตัดข้อความ " (เครื่องจักรไม่เกิน 20 แรงม้า และคนงานไม่เกิน 7 คน) และลำดับที่ 19 (2) การทำเบียร์ ตัดข้อความ " (เฉพาะในสถานบริการ และเครื่องจักรไม่เกิน 50 แรงม้า) "



พระราชบัญญัติ

การผังเมือง

พ.ศ. ๒๕๖๒

พระบาทสมเด็จพระปรเมนทรรามาธิบดีศรีสินทรมหาวชิราลงกรณ
พระวชิรเกล้าเจ้าอยู่หัว

ให้ไว้ ณ วันที่ ๒๙ พฤษภาคม พ.ศ. ๒๕๖๒
เป็นปีที่ ๔ ในรัชกาลปัจจุบัน

พระบาทสมเด็จพระปรเมนทรรามาธิบดีศรีสินทรมหาวชิราลงกรณ พระวชิรเกล้าเจ้าอยู่หัว
มีพระบรมราชโองการโปรดเกล้าฯ ให้ประกาศว่า

โดยที่เป็นการสมควรปรับปรุงกฎหมายว่าด้วยการผังเมือง

พระราชบัญญัตินี้มีบทบัญญัติบางประการเกี่ยวกับการจำกัดสิทธิและเสรีภาพของบุคคล
ซึ่งมาตรา ๒๖ ประกอบกับมาตรา ๓๓ มาตรา ๓๗ มาตรา ๓๘ และมาตรา ๔๐ ของรัฐธรรมนูญ
แห่งราชอาณาจักรไทย บัญญัติให้กระทำได้โดยอาศัยอำนาจตามบทบัญญัติแห่งกฎหมาย

เหตุผลและความจำเป็นในการจำกัดสิทธิและเสรีภาพของบุคคลตามพระราชบัญญัตินี้ เพื่อให้
การวางและจัดทำผังเมืองและการใช้ประโยชน์พื้นที่และที่ดินในทุกระดับเป็นไปอย่างมีประสิทธิภาพ
อันจะเป็นประโยชน์แก่เศรษฐกิจ สังคม ทรัพยากรธรรมชาติและสิ่งแวดล้อม รวมทั้งประโยชน์แก่
สาธารณสุข ซึ่งการตราพระราชบัญญัตินี้สอดคล้องกับเงื่อนไขที่บัญญัติไว้ในมาตรา ๒๖ ของรัฐธรรมนูญ
แห่งราชอาณาจักรไทยแล้ว

จึงทรงพระกรุณาโปรดเกล้าฯ ให้ตราพระราชบัญญัติขึ้นไว้โดยคำแนะนำและยินยอมของ
สภานิติบัญญัติแห่งชาติทำหน้าที่รัฐสภา ดังต่อไปนี้

ให้นำความในมาตรา ๓๑ มาใช้บังคับกับการพิจารณาข้อคิดเห็นของผู้มีส่วนได้เสียตามวรรคสองด้วย โดยอนุโลม

มาตรา ๓๖ เพื่อให้การพัฒนาเมืองและการดำรงรักษาเมืองในพื้นที่ที่มีการวางและจัดทำผังเมืองบรรลุตามวัตถุประสงค์และเป็นไปอย่างมีประสิทธิภาพ เมื่อมีประกาศกระทรวงมหาดไทยหรือข้อบัญญัติท้องถิ่นให้ใช้บังคับผังเมืองรวมแล้ว การดำเนินโครงการพัฒนาภาครัฐทางด้านกายภาพจะต้องสอดคล้องกับนโยบายและการใช้ประโยชน์ที่ดินของผังเมืองรวม

มาตรา ๓๗ ในเขตที่ใช้บังคับผังเมืองรวมแล้ว ห้ามบุคคลใดใช้ประโยชน์ที่ดินผิดไปจากที่ได้กำหนดไว้ในผังเมืองรวม หรือปฏิบัติการใด ๆ ซึ่งขัดกับข้อกำหนดการใช้ประโยชน์ที่ดินของผังเมืองรวมนั้น

ความในวรรคหนึ่งมิให้ใช้บังคับแก่กรณีที่เจ้าของหรือผู้ครอบครองที่ดินได้ใช้ประโยชน์ที่ดินมาก่อนที่ผังเมืองรวมจะใช้บังคับในพื้นที่นั้น และจะใช้ประโยชน์ที่ดินเช่นนั้นต่อไป แต่ถ้าคณะกรรมการผังเมืองหรือคณะกรรมการผังเมืองจังหวัดเห็นว่าการใช้ประโยชน์ที่ดินเช่นนั้นต่อไปเป็นการขัดต่อนโยบายของผังเมืองรวมในสาระสำคัญที่เกี่ยวกับสุขลักษณะ ความปลอดภัยของประชาชน สวัสดิภาพของสังคม หรือประโยชน์สาธารณะ คณะกรรมการผังเมืองหรือคณะกรรมการผังเมืองจังหวัดมีอำนาจกำหนดหลักเกณฑ์ วิธีการ และเงื่อนไขให้เจ้าของหรือผู้ครอบครองที่ดินแก้ไขหรือเปลี่ยนแปลงภายในระยะเวลาที่กำหนด หรือระงับการใช้ประโยชน์ที่ดินเช่นนั้นต่อไป การกำหนดหลักเกณฑ์ วิธีการ และเงื่อนไขดังกล่าวให้คำนึงถึงกิจการที่มีการใช้ประโยชน์ที่ดิน สภาพของที่ดินและทรัพย์สินอื่นที่เกี่ยวกับที่ดิน การลงทุนประโยชน์ หรือความเดือดร้อนรำคาญที่ประชาชนได้รับจากกิจการนั้น ทั้งนี้ ให้คณะกรรมการผังเมืองหรือคณะกรรมการผังเมืองจังหวัดเชิญเจ้าของหรือผู้ครอบครองที่ดินมาแสดงข้อเท็จจริงและความคิดเห็นประกอบด้วย

การกำหนดหลักเกณฑ์ วิธีการ และเงื่อนไขตามวรรคสอง หากเกิดความเสียหายหรือเสื่อมสิทธิที่ได้รับอยู่เดิมของเจ้าของหรือผู้ครอบครองที่ดิน ให้กำหนดค่าทดแทนอันเกิดแต่การนั้น ตามหลักเกณฑ์ และวิธีการที่รัฐมนตรีประกาศกำหนดโดยคำแนะนำของคณะกรรมการผังเมือง

เมื่อได้กำหนดหลักเกณฑ์ วิธีการ และเงื่อนไขตามวรรคสองและกำหนดค่าทดแทนตามวรรคสามแล้ว ให้คณะกรรมการผังเมืองหรือคณะกรรมการผังเมืองจังหวัดแจ้งเป็นหนังสือให้เจ้าของหรือผู้ครอบครองที่ดินโดยชอบด้วยกฎหมายทราบ เจ้าของหรือผู้ครอบครองที่ดินโดยชอบด้วยกฎหมายซึ่งไม่เห็นด้วยมีสิทธิอุทธรณ์ได้ตามมาตรา ๔๐

มาตรา ๓๘ การใช้ประโยชน์ที่ดินมาก่อนตามมาตรา ๓๗ วรรคสอง หมายถึง การใช้ที่ดินเพื่อดำเนินการหรือประกอบกิจการใด ๆ ในพื้นที่นั้น ในกรณีดังต่อไปนี้



กฎกระทรวง
ให้ใช้บังคับผังเมืองรวมจังหวัดแพร่
พ.ศ. ๒๕๕๘

อาศัยอำนาจตามความในมาตรา ๕ แห่งพระราชบัญญัติการผังเมือง พ.ศ. ๒๕๑๘ และมาตรา ๒๖ วรรคหนึ่ง แห่งพระราชบัญญัติการผังเมือง พ.ศ. ๒๕๑๘ ซึ่งแก้ไขเพิ่มเติมโดยพระราชบัญญัติการผังเมือง (ฉบับที่ ๓) พ.ศ. ๒๕๓๕ รัฐมนตรีว่าการกระทรวงมหาดไทย ออกกฎกระทรวงไว้ดังต่อไปนี้

- ข้อ ๑ กฎกระทรวงนี้ให้ใช้บังคับได้มีกำหนดห้าปี
- ข้อ ๒ ให้ใช้บังคับผังเมืองรวม ในท้องที่จังหวัดแพร่ ภายในแนวเขตตามแผนที่ท้ายกฎกระทรวงนี้
- ข้อ ๓ กฎกระทรวงนี้มีให้ใช้บังคับในท้องที่ที่มีการประกาศใช้บังคับกฎกระทรวงให้ใช้บังคับผังเมืองรวม
- ข้อ ๔ การวางและจัดทำผังเมืองรวมตามกฎกระทรวงนี้ มีวัตถุประสงค์เพื่อใช้เป็นแนวทางในการพัฒนา และการดำรงรักษาเมืองและบริเวณที่เกี่ยวข้องหรือชนบท ในด้านการใช้ประโยชน์ในทรัพย์สิน การคมนาคมและการขนส่ง การสาธารณสุขปโภค บริการสาธารณะ และสภาพแวดล้อม ในบริเวณแนวเขตตามข้อ ๒ ให้สอดคล้องกับการพัฒนาระบบเศรษฐกิจและสังคมของประเทศ ตามแผนพัฒนาเศรษฐกิจและสังคมแห่งชาติ
- ข้อ ๕ ผังเมืองรวมตามกฎกระทรวงนี้ มีนโยบายและมาตรการเพื่อจัดระบบการใช้ประโยชน์ที่ดิน โครงข่ายคมนาคมขนส่งและบริการสาธารณะให้มีประสิทธิภาพ สามารถรองรับ และสอดคล้องกับการขยายตัวของชุมชนในอนาคต รวมทั้งส่งเสริมและพัฒนาเศรษฐกิจ โดยมีสาระสำคัญดังต่อไปนี้
 - (๑) กำหนดกรอบการใช้ประโยชน์ที่ดินที่ชัดเจน เหมาะสม และสอดคล้องกับสภาพพื้นที่
 - (๒) ส่งเสริมและพัฒนาาระบบขนส่งมวลชน และเชื่อมโยงโครงข่ายระบบคมนาคมขนส่งให้สมบูรณ์และมีประสิทธิภาพ รวมทั้งพัฒนาระบบสาธารณสุขปโภคและสาธารณสุขการเพื่อรองรับการพัฒนาพื้นที่ในอนาคต

(๓) อนุรักษ์และฟื้นฟูพื้นที่เกษตรกรรมให้มีความอุดมสมบูรณ์ ส่งเสริมการเกษตรชีวภาพ อุตสาหกรรมแปรรูป สินค้าเกษตรปลอดภัย อุตสาหกรรมพื้นบ้านเพื่อการส่งออก และสนับสนุน การท่องเที่ยวเชิงเกษตร

(๔) ส่งเสริมและพัฒนาการท่องเที่ยว โดยเฉพาะการท่องเที่ยวทางธรรมชาติ ศิลปวัฒนธรรม และวิถีชีวิต โดยมุ่งเน้นการอนุรักษ์และฟื้นฟูแหล่งท่องเที่ยว และการส่งเสริมภูมิปัญญาท้องถิ่น

(๕) ส่งเสริมการค้าขายบริเวณชายแดน เพื่อรองรับการเปิดตลาดการค้าขายบริเวณชายแดน ในระดับอนุภูมิภาค โดยพัฒนาระบบโครงข่ายคมนาคมให้เป็นศูนย์กลางการขนถ่ายสินค้าเพื่อ การประกอบอุตสาหกรรมและการท่องเที่ยว

(๖) อนุรักษ์ทรัพยากรธรรมชาติและสิ่งแวดล้อม

ข้อ ๖ การใช้ประโยชน์ที่ดินภายในเขตผังเมืองรวม ให้เป็นไปตามแผนผังกำหนดการใช้ประโยชน์ที่ดินตามที่ได้จำแนกประเภท และรายการประกอบแผนผังท้ายกฎกระทรวงนี้

ข้อ ๗ การใช้ประโยชน์ที่ดินตามแผนผังกำหนดการใช้ประโยชน์ที่ดินตามที่ได้จำแนกประเภทท้ายกฎกระทรวงนี้ ให้เป็นไปดังต่อไปนี้

(๑) ที่ดินในบริเวณหมายเลข ๑.๑ ถึงหมายเลข ๑.๑๑ ที่กำหนดไว้เป็นสีชมพู ให้เป็นที่ดินประเภทชุมชน

(๒) ที่ดินในบริเวณหมายเลข ๒ ที่กำหนดไว้เป็นสีม่วง ให้เป็นที่ดินประเภทอุตสาหกรรม และคลังสินค้า

(๓) ที่ดินในบริเวณหมายเลข ๓.๑ ถึงหมายเลข ๓.๒๐ ที่กำหนดไว้เป็นสีเขียว ให้เป็นที่ดินประเภทชนบทและเกษตรกรรม

(๔) ที่ดินในบริเวณหมายเลข ๔ ที่กำหนดให้เป็นสีชาวมีกรอบและเส้นทแยงสีเขียว ให้เป็นที่ดินประเภทอนุรักษ์ชนบทและเกษตรกรรม

(๕) ที่ดินในบริเวณหมายเลข ๕.๑ ถึงหมายเลข ๕.๓๐ ที่กำหนดไว้เป็นสีเขียวอ่อน มีเส้นทแยงสีขาว ให้เป็นที่ดินประเภทอนุรักษ์ป่าไม้

(๖) ที่ดินในบริเวณหมายเลข ๖ ที่กำหนดให้เป็นสีเขียวมะกอก ให้เป็นที่ดินประเภทสถาบันการศึกษา

(๗) ที่ดินในบริเวณหมายเลข ๗.๑ ถึงหมายเลข ๗.๕ ที่กำหนดไว้เป็นสีฟ้า ให้เป็นที่ดินประเภทที่โล่งเพื่อการรักษาคุณภาพสิ่งแวดล้อม

ข้อ ๘ ที่ดินประเภทชุมชน ให้ใช้ประโยชน์ที่ดินเพื่อการอยู่อาศัย พาณิชยกรรม เกษตรกรรม สถาบันการศึกษา สถาบันศาสนา สถาบันราชการ การสาธารณูปโภคและสาธารณูปการ สำหรับการ ใช้ประโยชน์ที่ดินเพื่อกิจการอื่นให้เป็นไปตามที่กำหนด ดังต่อไปนี้

(๑) ให้ดำเนินการหรือประกอบกิจการได้ในอาคารที่มีความสูงไม่เกิน ๑๐ เมตร การวัดความสูงของอาคารให้วัดจากระดับพื้นดินที่ก่อสร้างถึงพื้นคาดฟ้า สำหรับอาคารทรงจั่วหรือปั้นหยาให้วัดจากระดับพื้นดินที่ก่อสร้างถึงยอดผนังของชั้นสูงสุด

(๒) ให้มีที่ว่างไม่น้อยกว่าร้อยละสามสิบของแปลงที่ดินที่ยื่นขออนุญาต
ที่ดินประเภทนี้ ห้ามใช้ประโยชน์ที่ดินเพื่อกิจการตามที่กำหนด ดังต่อไปนี้

(๑) โรงงานทุกจำพวกตามกฎหมายว่าด้วยโรงงาน เว้นแต่โรงงานตามประเภท ชนิด และจำพวกที่กำหนดให้ดำเนินการได้ตามบัญชีท้ายกฎกระทรวงนี้ และโรงงานบำบัดน้ำเสียรวมของชุมชน

(๒) คลังน้ำมันและสถานที่เก็บรักษาน้ำมัน ลักษณะที่สาม ตามกฎหมายว่าด้วยการควบคุมน้ำมันเชื้อเพลิง เพื่อการจำหน่าย

(๓) คลังก๊าซปิโตรเลียมเหลว สถานที่บรรจุก๊าซปิโตรเลียมเหลวประเภทโรงบรรจุ สถานที่บรรจุก๊าซปิโตรเลียมเหลวประเภทห้องบรรจุ และสถานที่เก็บรักษาก๊าซปิโตรเลียมเหลวประเภทโรงเก็บ ตามกฎหมายว่าด้วยการควบคุมน้ำมันเชื้อเพลิง

(๔) โรงแรมตามกฎหมายว่าด้วยโรงแรม

(๕) จัดสรรที่ดินเพื่อประกอบอุตสาหกรรม

(๖) จัดสรรที่ดินเพื่อประกอบพาณิชย์กรรม

(๗) จัดสรรที่ดินเพื่อการอยู่อาศัย

(๘) การอยู่อาศัยหรือประกอบพาณิชย์กรรมประเภทอาคารขนาดใหญ่

(๙) สวนสนุก

(๑๐) สนามกอล์ฟ

(๑๑) กำจัดมูลฝอย

(๑๒) ซ้ำขายเศษวัสดุ

ที่ดินประเภทนี้ในเขตปฏิรูปที่ดิน ให้ใช้ประโยชน์ที่ดินเพื่อเกษตรกรรมตามกฎหมายว่าด้วยการปฏิรูปที่ดินเพื่อเกษตรกรรม การสาธารณูปโภคและสาธารณูปการ หรือสาธารณประโยชน์เท่านั้น

ข้อ ๑๒ ที่ดินประเภทอนุรักษ์ป่าไม้ ให้ใช้ประโยชน์ที่ดินเพื่อการสงวนและคุ้มครองดูแลรักษาหรือบำรุงป่าไม้ สัตว์ป่า ต้นน้ำ ลำธาร และทรัพยากรธรรมชาติอื่น ๆ ตามมติคณะรัฐมนตรีและกฎหมายเกี่ยวกับการป่าไม้ การสงวนและคุ้มครองสัตว์ป่า และการส่งเสริมและรักษาคุณภาพสิ่งแวดล้อมแห่งชาติเท่านั้น

ที่ดินประเภทนี้ซึ่งเอกชนเป็นเจ้าของหรือผู้ครอบครองโดยชอบด้วยกฎหมาย ให้ใช้ประโยชน์ที่ดินเพื่อเกษตรกรรมและการอยู่อาศัยประเภทบ้านเดี่ยวที่มีขนาดพื้นที่อาคารไม่เกิน ๒๐๐ ตารางเมตร มีความสูงของอาคารไม่เกิน ๖ เมตร และมีใช้การจัดสรรที่ดินเท่านั้น การวัดความสูงของอาคารให้วัดจากระดับพื้นดินที่ก่อสร้างถึงพื้นคาดฟ้า สำหรับอาคารทรงจั่วหรือปั้นหยาให้วัดจากระดับพื้นดินที่ก่อสร้างถึงยอดผนังของชั้นสูงสุด

การใช้ประโยชน์ที่ดินริมฝั่งแม่น้ำยม ให้มีที่ว่างตามแนวขนานริมฝั่งตามสภาพธรรมชาติของแม่น้ำยม ไม่น้อยกว่า ๓๐ เมตร เว้นแต่เป็นการก่อสร้างเพื่อการคมนาคมทางน้ำหรือการสาธารณูปโภค

ข้อ ๑๓ ที่ดินประเภทสถาบันการศึกษา ให้ใช้ประโยชน์ที่ดินเพื่อการศึกษาหรือเกี่ยวข้องกับการศึกษา สถาบันราชการ หรือสาธารณประโยชน์เท่านั้น

ข้อ ๑๔ ที่ดินประเภทที่โล่งเพื่อการรักษาคุณภาพสิ่งแวดล้อม ให้ใช้ประโยชน์ที่ดินเพื่อการรักษาคุณภาพสิ่งแวดล้อมหรือเกี่ยวข้องกับการรักษาคุณภาพสิ่งแวดล้อม การประมง หรือสาธารณประโยชน์เท่านั้น

ข้อ ๑๕ ให้ผู้มีอำนาจหน้าที่ในการควบคุมการก่อสร้างอาคารหรือการประกอบกิจการในเขตผังเมืองรวมปฏิบัติการให้เป็นไปตามกฎกระทรวงนี้

ให้ไว้ ณ วันที่ ๒๐ พฤษภาคม พ.ศ. ๒๕๕๘

พลเอก อนุพงษ์ เผ่าจินดา

รัฐมนตรีว่าการกระทรวงมหาดไทย