

ด่วนที่สุด

ที่ พร ๐๐๒๓.๖/ว ๙๓๘



ศาลากลางจังหวัดแพร่
ถนนไชยบูรณ์ พร ๕๔๐๐๐

๗ มีนาคม ๒๕๖๖

เรื่อง คู่มือการปฏิบัติตามโครงการสร้างเสริมสุขภาพเชิงรุก เพื่อลดภาวะคลอดก่อนกำหนด

เรียน นายอำเภอ ทุกอำเภอ นายกองค้การบริหารส่วนจังหวัดแพร่ และนายกเทศมนตรีเมืองแพร่

อ้างถึง หนังสือจังหวัดแพร่ ด่วนที่สุด ที่ พร ๐๐๒๓.๖/ว ๔๐๗ ลงวันที่ ๓๐ มกราคม ๒๕๖๖

สิ่งที่ส่งมาด้วย สำเนาหนังสือกระทรวงมหาดไทย ด่วนที่สุด ที่ มท ๐๘๑๙.๒/ว ๑๒๔๑

ลงวันที่ ๑๖ กุมภาพันธ์ ๒๕๖๖

จำนวน ๑ ฉบับ

ตามที่จังหวัดแจ้งแนวทางการขับเคลื่อนโครงการสร้างเสริมสุขภาพเชิงรุก เพื่อลดภาวะคลอดก่อนกำหนด ให้อำเภอและองค์กรปกครองส่วนท้องถิ่น ใช้เป็นแนวทางปฏิบัติในการดำเนินงานขับเคลื่อนและบูรณาการการทำงานร่วมกันเพื่อลดอัตราการคลอดก่อนกำหนดของประเทศ นั้น

กระทรวงมหาดไทยแจ้งว่าเพื่อให้การขับเคลื่อนการดำเนินโครงการเป็นไปด้วยความเรียบร้อยและบรรลุวัตถุประสงค์อย่างเป็นรูปธรรม จึงได้จัดทำคู่มือการปฏิบัติตามโครงการสร้างเสริมสุขภาพเชิงรุก เพื่อลดภาวะคลอดก่อนกำหนด เพื่อนำไปใช้เป็นแนวทางในการปฏิบัติตามโครงการดังกล่าว จึงขอแจ้งให้องค์กรปกครองส่วนท้องถิ่นทราบ และประชาสัมพันธ์ให้ภาคีเครือข่ายในพื้นที่ ได้แก่ ผู้นำชุมชน (กำนันหรือผู้ใหญ่บ้าน) อสวสมัครสาธารณสุขประจำหมู่บ้าน (อสสม.) กลุ่มแม่บ้าน กลุ่มสตรี เพื่อนำคู่มือไปใช้เป็นแนวทางในการปฏิบัติงานต่อไป ทั้งนี้ สามารถดาวน์โหลดสิ่งที่ส่งมาด้วยได้ที่เว็บไซต์ <https://bit.ly/3HF7rHI> หรือ QR Code ท้ายหนังสือฉบับนี้

จึงเรียนมาเพื่อพิจารณาดำเนินการ สำหรับอำเภอขอความร่วมมือแจ้งเทศบาลตำบลและองค์การบริหารส่วนตำบลในพื้นที่พิจารณาดำเนินการต่อไป

ขอแสดงความนับถือ

(นายชาติรี บุญมาก)

รองผู้ว่าราชการจังหวัด ปฏิบัติราชการแทน

ผู้ว่าราชการจังหวัดแพร่



สำนักงานส่งเสริมการปกครองท้องถิ่นจังหวัด

กลุ่มงานบริการสาธารณะฯ

โทร. ๐-๕๔๕๓-๔๑๑๙ ต่อ ๓๐๖

ผู้ประสาน นางวิมลรัตน์ สุทธิดี

ด่วนที่สุด

ที่ มท ๐๘๑๙.๒/ว ๑๒๕๑



กระทรวงมหาดไทย
ถนนอัษฎางค์ กทม. ๑๐๓๐๐

๑๖ กุมภาพันธ์ ๒๕๖๖

เรื่อง คู่มือการปฏิบัติตามโครงการสร้างเสริมสุขภาพเชิงรุก เพื่อลดภาวะคลอดก่อนกำหนด

เรียน ผู้ว่าราชการจังหวัด ทุกจังหวัด

อ้างถึง หนังสือกระทรวงมหาดไทย ด่วนที่สุด ที่ มท ๐๘๑๙.๒/ว ๙๕๐๘ ลงวันที่ ๑๖ ธันวาคม ๒๕๖๕

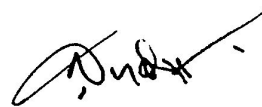
สิ่งที่ส่งมาด้วย คู่มือการปฏิบัติตามโครงการสร้างเสริมสุขภาพเชิงรุก เพื่อลดภาวะคลอดก่อนกำหนด จำนวน ๑ ชุด

ตามที่กระทรวงมหาดไทยได้แจ้งแนวทางการขับเคลื่อนโครงการสร้างเสริมสุขภาพเชิงรุก เพื่อลดภาวะคลอดก่อนกำหนด ให้จังหวัด อำเภอ และองค์กรปกครองส่วนท้องถิ่น ใช้เป็นแนวทางปฏิบัติ ในการดำเนินงานขับเคลื่อนและบูรณาการการทำงานร่วมกันเพื่อลดอัตราการคลอดก่อนกำหนดของประเทศ รายละเอียดตามที่อ้างถึง นั้น

กระทรวงมหาดไทยพิจารณาแล้ว เพื่อให้การขับเคลื่อนการดำเนินโครงการเป็นไปด้วย ความเรียบร้อยและบรรลุวัตถุประสงค์อย่างเป็นรูปธรรม จึงได้จัดทำคู่มือการปฏิบัติตามโครงการสร้างเสริม สุขภาพเชิงรุก เพื่อลดภาวะคลอดก่อนกำหนด เพื่อนำไปใช้เป็นแนวทางในการปฏิบัติตามโครงการดังกล่าว จึงขอให้จังหวัดแจ้งอำเภอ และองค์กรปกครองส่วนท้องถิ่นทราบ และประชาสัมพันธ์ให้ภาคีเครือข่าย ในพื้นที่ ได้แก่ ผู้นำชุมชน (กำนันหรือผู้ใหญ่บ้าน) อาสาสมัครสาธารณสุขประจำหมู่บ้าน (อสม.) กลุ่มแม่บ้าน กลุ่มสตรี เพื่อนำคู่มือไปใช้เป็นแนวทางในการปฏิบัติงานต่อไป ทั้งนี้ สามารถดาวน์โหลดสิ่งที่ส่งมาด้วยได้ที่ เว็บไซต์ <https://bit.ly/3HF7rHI> หรือ QR Code ท้ายหนังสือฉบับนี้

จึงเรียนมาเพื่อพิจารณา

ขอแสดงความนับถือ


(นายสุรเชษฐ์ จุลเจริญ)
ปลัดกระทรวงมหาดไทย



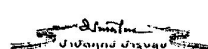
กรมส่งเสริมการปกครองท้องถิ่น

กองสาธารณสุขท้องถิ่น

โทร. ๐๒ ๒๕๑ ๙๐๐๐ ต่อ ๕๕๐๕ / ๐๘๑ ๑๕๗ ๓๗๓๘

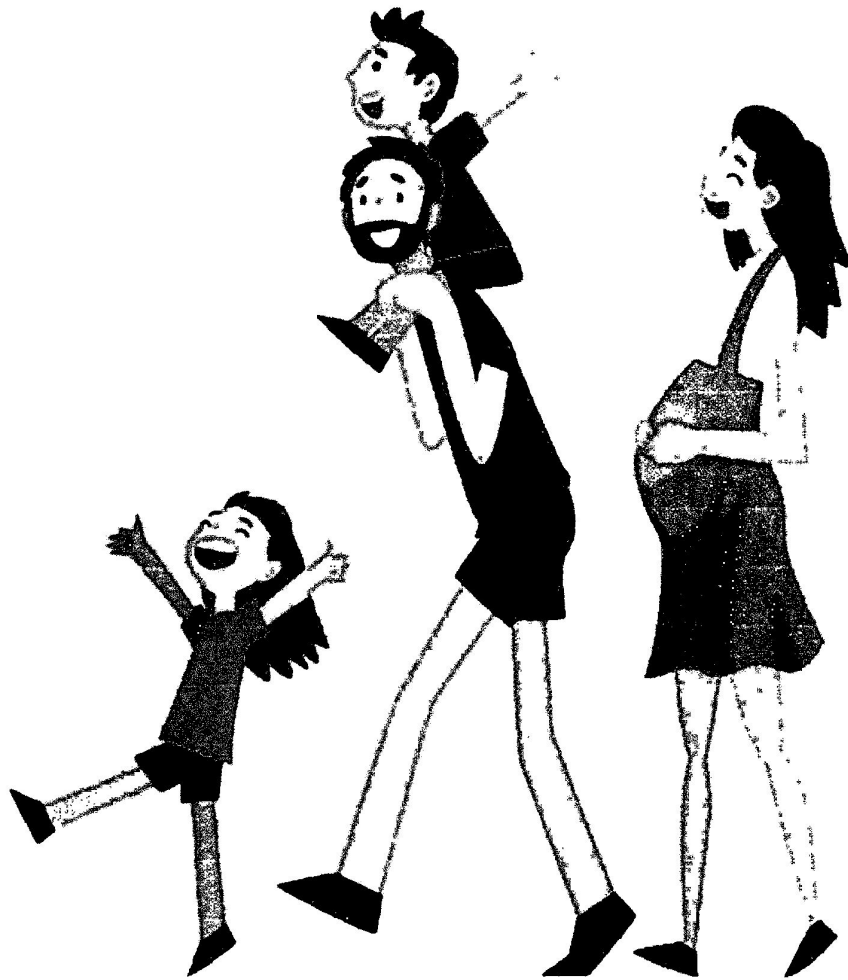
ไปรษณีย์อิเล็กทรอนิกส์ saraban@dla.go.th

ผู้ประสาน นางสาวภัชร์จิรัสมิ์ อัมเมขรัตน์, นางสาวสุพรรณนิภา เยื่อใย



คู่มือการปฏิบัติ

ตามโครงการสร้างเสริมสุขภาพเชิงรุก
เพื่อลดภาวะคลอดก่อนกำหนด

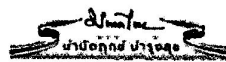


กองสาธารณสุขท้องถิ่น

กรมส่งเสริมการปกครองท้องถิ่น กระทรวงมหาดไทย

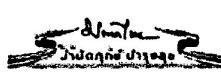


Change
for Good



สารบัญ

ส่วนที่1 ที่มาและเป้าหมาย	1
ส่วนที่ 2 แนวทางการขับเคลื่อนโครงการสร้างเสริมสุขภาพเชิงรุก เพื่อลดภาวะคลอดก่อนกำหนด	2
-ระดับจังหวัด	3
-ระดับอำเภอ	4
-ระดับองค์กรปกครองส่วนท้องถิ่น	5
ส่วนที่ 3 แนวทางปฏิบัติเพื่อป้องกันภาวะคลอดก่อนกำหนด	6
-ทีมงานพร้อมลงพื้นที่	7
-สำรวจสตรีวัยเจริญพันธุ์ และสร้างองค์ความรู้	8
นายทะเบียน	8
กำนัน ผู้ใหญ่บ้าน	9
อาสาสมัครสาธารณสุขประจำหมู่บ้าน	10
องค์กรปกครองส่วนท้องถิ่น	11
-กลไกระบบฝากครรภ์	12
ส่วนที่ 4 ช่องทางการส่งต่อ	13
-หากพบเจอหญิงตั้งครรภ์ในพื้นที่	13
-หากพบเจอเด็กน้ำหนักต่ำกว่าเกณฑ์ (น้อยกว่า 2,500 กรัม)	14
-หากพบเจอเด็กท้องก่อนวัยอันควรในพื้นที่	15
-แนวทางการช่วยเหลือหญิงตั้งครรภ์ที่มีฐานะยากไร้	16
Q&A	17
ภาคผนวก	18



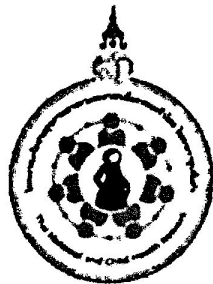
1

ที่มาและเป้าหมาย



ทารกแรกเกิดที่มีอายุครรภ์น้อยกว่า 37 สัปดาห์ เรียกว่า ทารกเกิดก่อนกำหนด มีโอกาสเสียชีวิตและพบภาวะแทรกซ้อน ทำให้ทารกมีความพิการในช่วงหลังคลอด มีพัฒนาการล่าช้า

“ภาวะคลอดก่อนกำหนดอาจเกิดได้กับหญิงตั้งครรภ์ทุกคน แต่ถ้ามีภาวะเสี่ยงอาจเป็นสาเหตุให้เกิดภาวะคลอดก่อนกำหนดมากขึ้น”



กระทรวงมหาดไทย ร่วมกับคณะแพทยศาสตร์ ศิริราชพยาบาล ในฐานะคณะกรรมการอำนวยการโครงการเครือข่ายสุขภาพมารดาและทารก เพื่อครอบครัวไทย ในพระราชูปถัมภ์สมเด็จพระบรมโอรสาธิราชฯ สยามมกุฎราชกุมาร ได้ดำเนินการขับเคลื่อน “โครงการสร้างเสริมสุขภาพเชิงรุก เพื่อลดภาวะคลอดก่อนกำหนด”

เป้าหมายเพื่อ “ลดอัตราคลอดก่อนกำหนด”
 ในปีงบประมาณ พ.ศ. 2566 ร้อยละ 50
 ในปีงบประมาณ พ.ศ. 2567 อีกร้อยละ 50

